

## **O B S A H**

<b>1. PŘEDKLADATEL SPL</b>	<b>2</b>
<b>2. ZÁKLADNÍ ÚDAJE O ÚZEMÍ MAS</b>	<b>2</b>
<b>3. ZPRACOVÁNÍ SPL MAS</b>	<b>3</b>
<b>4. ANALÝZA ÚZEMÍ MAS</b>	<b>6</b>
<b>5. SWOT ANALÝZA</b>	<b>15</b>
<b>6. STRATEGIE</b>	<b>18</b>
<b>7. PARTNERSTVÍ MAS</b>	<b>27</b>
<b>8. ZKUŠENOSTI A SPOLUPRÁCE</b>	<b>31</b>
<b>9. ORGANIZACE A ZDROJE MAS</b>	<b>33</b>
<b>10. ADMINISTRATIVNÍ POSTUPY</b>	<b>40</b>
<b>11. ZAPOJENÍ ŽEN, MLADÝCH LIDÍ A ZEMĚDĚLCŮ</b>	<b>56</b>

## 1. PŘEDKLADATEL STRATEGICKÉHO PLÁNU LEADER

Žadatelem a předkladatelem Strategického plánu Leader (dále jen „SPL“) je Místní akční skupina (dále jen „MAS“) Šluknovsko. Základní údaje o MAS:

<b>Přesný název:</b>	Místní akční skupina Šluknovsko
<b>Sídlo:</b>	Varnsdorf, Mariánská 475, PSČ 407 47
<b>IČO:</b>	269 83 303
<b>Právní forma:</b>	občanské sdružení dle zákona č. 40/1964 Sb.
<b>Statutární zástupce:</b>	Ing. Martin Kučera (předseda) Ing. Eva Hamplová (manažerka)
<b>Telefon:</b>	724 778 296
<b>e-mail:</b>	<a href="mailto:massluknovsko@atlas.cz">massluknovsko@atlas.cz</a>

## 2. ZÁKLADNÍ ÚDAJE O ÚZEMÍ MAS

Území MAS, které zahrnuje oblast Šluknovského výběžku, Českého Švýcarska a Novoborska. Má rozlohu 653,40 km<sup>2</sup> s celkovým počtem 72 934 obyvatel. V rámci území působí čtyři mikroregiony (Sever, Tolštejn, České Švýcarsko, Novoborsko), které dohromady zahrnují **obce a města:**

- ⇒ **města** Dolní Poustevna, Chřibská, Jiříkov, Krásná Lípa, Mikulášovice, Rumburk, Šluknov, Varnsdorf, Velký Šenov, Česká Kamenice, Kamenický Šenov
- ⇒ **obce** Dolní Podluží, Doubice, Horní Podluží, Jiřetín pod Jedlovou, Lipová u Šluknova, Lobendava, Rybníště, Staré Křečany, Vilémov, Jetřichovice, Bynovec, Labská Stráň, Arnoltice, Kámen, Ludvíkovice, Růžová, Kytlice, Svor, Srbská Kamenice, Janov, Okrouhlá, Kunratice, Prysk, Nový Oldřichov, Veselé, Huntířov, **Hřensko, Janská, Skalice u České Lípy a Slunečná**

**Tabulka č. 1 – Obce a města Šluknovského výběžku – základní údaje (k 1. 3. 2001)**

Město, obec	Rozloha		Obyvatelstvo		Statut
	Absolutní (km <sup>2</sup> )		absolutně		
Dolní Podluží	15,44		1 201		Obec
Dolní Poustevna	11,07		1 948		Město
Doubice	19,29		80		Obec
Horní Podluží	7,33		758		Obec
Chřibská	15,96		1 429		Město
Jiřetín pod Jedlovou	11,20		570		Obec
Jiříkov	13,32		3 920		Město
Krásná Lípa	31,39		3 639		Město
Lipová	12,82		650		Obec
Lobendava	19,55		333		Obec
Mikulášovice	25,86		2 397		Město
Rumburk	24,69		11 024		Město
Rybníště	12,71		709		Obec
Staré Křečany	36,75		1 175		Obec
Šluknov	47,48		5 658		Město
Varnsdorf	26,21		16 040		Město
Velký Šenov	19,82		2 014		Město
Vilémov	4,07		1 028		Obec
Jetřichovice	44,22		344		Obec
Bynovec	6,36		221		Obec
Labská Stráň	2,88		194		Obec
Arnoltice	5,53		224		Obec
Kámen	1,78		138		Obec

## Šluknovsko návštěvníkům i sobě

Ludvíkovice	9,48	720	Obec
Růžová	17,87	231	Obec
Česká Kamenice	38,76	5 664	Město
Kytlice	26,77	385	Obec
Svor	18,05	674	Obec
Srbská Kamenice	11,74	191	Obec
Janov	4,66	166	Obec
Okrouhlá	4,24	385	Obec
Kunratice	13,66	204	Obec
Prysk	13,65	364	Obec
Nový Oldřichov	3,76	615	Obec
Kamenický Šenov	10,47	4 050	Město
Huntířov	14,24	634	Obec
Veselé	7,39	250	Obec
Hřensko	19,89	335	Obec
Janská	5,36	209	Obec
Skalice u České Lípy	11,55	1 372	Obec
Slunečná	6,13	108	Obec
<b>CELKEM území MAS</b>	<b>653,40</b>	<b>72 934</b>	<b>X</b>

Zdroj: ČSÚ

Z hlediska územní působnosti a počtu obyvatel je MAS Šluknovsko druhou největší v rámci Ústeckého kraje.

Dotčené území leží na okraji několika různě vymezených územních celků:

- ⇒ V rámci České republiky leží při severním okraji státu, na hranici se Spolkovou republikou Německo, resp. Svobodným státem Sasko
- ⇒ V rámci krajského uspořádání je region součástí Ústeckého kraje, v němž se nachází na severovýchodním okraji a okrajově i na území Libereckého kraje. Tuto polohu zaujímá jak v rámci územního celku kategorie NUTS II Severozápad a Severovýchod, tak v rámci okresu Děčín a Česká Lípa.
- ⇒ Vzhledem ke své poloze v blízkosti státní hranice je region také součástí Euroregionu Nisa, v jehož české části leží při západním okraji
- ⇒ Bezprostředně sousedí s Libereckým krajem, který je součástí NUTS II Severovýchod

Mapa územní působnosti MAS, zobrazující hranice území, obce a města spadající do daného území, hranice krajů a NUTS II, do kterých oblast spadá nebo s nimi sousedí, je uvedena v příloze č. 4 Žádosti o realizaci SPL.

## 3. ZPRACOVÁNÍ SPL MAS

### 3.1. Způsob a metody zpracování SPL

Příprava vlastního SPL je vyvrcholením dlouhodobého procesu, jehož základním cílem bylo maximální zapojení široké veřejnosti do rozvojových aktivit v dotčeném území. Celý proces probíhal v těchto fázích:

1. Zpracování Integrované územní strategie (ISÚ) MAS (r. 2006)
2. Zpracování Strategického rozvojového dokumentu mikroregionu Tolštejn na období r. 2007 – 13 (r. 2007)
3. Zpracování Strategického rozvojového dokumentu mikroregionu Sever na období r. 2007 – 13 (r. 2007)

Proces tvorby SPL probíhal v úzké návaznosti na ISÚ a rozvojové dokumenty obou mikroregionů s využitím všech relevantních podkladů a zkušeností. Klíčové byly především tyto aktivity:

- ⇒ Vyhodnocení nových podkladů a námětů k socio-ekonomické analýze a analýze SWOT, které byly získány od veřejnosti (na informačních seminářích, e-mailovou poštou apod.) a orgánů, zabývajících se přípravou SPL (odborné komise, výběrová komise, představenstvo, finální zpracovatel)
- ⇒ Definice problémových okruhů
- ⇒ Zpracování analýzy SWOT
- ⇒ Aktualizace a doplnění databáze projektových záměrů
- ⇒ Vytipování projektů, jejichž charakter a předpokládaný finanční objem umožňuje financování z programu Leader

- ⇒ Návrh oblastí podpory (fichí) dle projektových záměrů (výběr z možných opatření PRV)
- ⇒ Návrh strategie a opatření ve vazbě na navržené oblasti podpory (fiche)
- ⇒ Schválení strategie a opatření SPL představenstvem a valnou hromadou MAS
- ⇒ Podrobné rozpracování fichí dle metodiky vč. stanovení doplňujících podmínek
- ⇒ Podrobné rozpracování administrativních postupů dle metodiky

### 3.2. Způsob zapojení místních aktérů

Zapojení místních aktérů do zpracování SPL probíhalo na několika úrovních, a to v závislosti na jejich ochotě, schopnostech a zkušenostech:

- ⇒ Ústní náměty občanů, podnikatelských subjektů či NNO na informačních seminářích
- ⇒ Písemné náměty občanů, podnikatelských subjektů či NNO prostřednictvím elektronické pošty
- ⇒ Náměty členů i nečlenů na veřejných valných hromadách MAS
- ⇒ Náměty členů volených orgánů

**Tabulka č. 2 – Podíl na zpracování jednotlivých částí SPL**

Název částí SPL	Podíl na zpracování
Analýza území MAS	Ing. Eva Hamplová – manažer MAS, Milan Dudka – finální zpracovatel, představitelé místních samospráv (měst a obcí)
SWOT analýza	Ing. Eva Hamplová – manažer MAS, Milan Dudka – finální zpracovatel, představitelé místních samospráv (měst a obcí)
Strategie	Představenstvo MAS (Luboš Kudla, Hynek Raichart, JUDr. Štěpán Vaníček, ing. Eva Hamplová, ing. Kamil Toman, ing. Martin Kučera, JUDr. Michaela Pretschová), Milan Dudka - finální zpracovatel
Organizace a zdroje MAS	Ing. Eva Hamplová – manažer MAS, Milan Dudka – finální zpracovatel
Administrativní postupy	Ing. Eva Hamplová – manažer MAS, členové výběrové komise (Karel Kopecký, Pavel Svoboda, ing. Ludmila Pražanová, ing. Michal Heczko, ing. Pavel Beneš, Michael Šatník, Mgr. Helena Landová, PaedDr. Jan Eichler, ing. Václav Černohous), členové kontrolní komise (ing. Dana Vorlová, Petr Houdek, František Ovčáčík), Milan Dudka – finální zpracovatel
Fiche 1 a 2 (Priorita 1 – Rozvoj zemědělských činností)	Členové komise pro zemědělství (ing. Kamil Toman, Luboš Kudla, Petr Houdek, Petr Dastych, Karel Dvořák, ing. Petr Bílek, Lucie Kudlová), členové komise pro zapojení žen a mladých lidí (Alena Dvořáková, ing. Dana Vorlová, JUDr. Michaela Pretschová), Milan Dudka – finální zpracovatel
Fiche 3 a 4 (Priorita 2 – Rozvoj nezemědělské produkce)	Jiří Štajner (předseda OHK Děčín), členové komise pro zemědělství (ing. Kamil Toman, Luboš Kudla, Petr Houdek, Petr Dastych, Alena Dvořáková, ing. Petr Bílek, Lucie Kudlová), Milan Dudka – finální zpracovatel
Fiche 5 a 6 (Priorita 3 – Rozvoj cestovního ruchu)	Členové komise pro cestovní ruch (ing. Eva Hamplová, Romana Sedláčková, ing. Ludmila Pražanová, Libuše Hlinková, Mgr. Helena Landová, Mgr. Marek Mráz), Milan Dudka – finální zpracovatel
Fiche 7 a 8 (Priorita 4 – Zvýšení úrovně života na venkově, vzdělávání)	Členové komise pro veřejnou správu (ing. Martin Kučera, ing. Milan Kořínek, Josef Pecinovský, Martin Schulz, Josef Navrátil, Martin Mänzel, František Ovčáčík), Milan Dudka – finální zpracovatel

Zpracování SPL probíhalo komunitní metodou, založenou na dialogu mezi členy a volenými orgány MAS, širokou veřejností a finálním zpracovatelem. **Stěžejní formou byly veřejné diskuse v rámci komunitních setkávání, v rámci volených orgánů MAS byla především používána metoda brainstormingu.** Důsledně byl v průběhu zpracování uplatněn princip rovných příležitostí.

**Pracovní verze SPL byla rozeslána všem členům MAS s dostatečným časovým prostorem pro kvalifikovanou oponenturu.** Ve finální verzi SPL jsou zpracovány veškeré připomínky a náměty, které vzešly z oponentury jednotlivých členů MAS. **Veřejné projednání SPL proběhlo na valné hromadě MAS dne 10. 6. 2008 ve Šluknově.**



Bez nadsázky lze konstatovat, že SPL je kolektivním dílem zpracovaným komunitní metodou a založeným na principu metody Leader, který zohledňuje různé úhly pohledu všech zájmových skupin.

### 3.3. Zapojení externích odborníků do zpracování SPL

Koordinátorem a finálním zhotovitelem SPL je **Milan Dudka, ekonomické a organizační poradenství**, se sídlem v Rybníšti.

Zhotovitel zpracoval nebo se významně podílel na zpracování těchto dokumentů obdobného charakteru pro dotčené území:

- A. **Realizační plán rozvoje cestovního ruchu mikroregionu Tolštejn** vč. návrhu uceleného turistického produktu „Tolštejnské panství“ (prosinec r. 1999)
- B. **Strategický rozvojový dokument mikroregionu Tolštejn** (listopad r. 2001)
- C. **Komplexní rozvojový dokument Šluknovského výběžku** (prosinec r. 2001)
- D. **Strategický rozvojový dokument mikroregionu Sever na období r. 2007 - 13** (říjen r. 2007)
- E. **Strategický rozvojový dokument mikroregionu Tolštejn na období r. 2007 - 13** (říjen r. 2007)

Zhotovitel dlouhodobě spolupracuje s místní samosprávou na území Šluknovského výběžku v oblasti zajišťování finančních zdrojů na realizaci projektů v souladu se zpracovanými strategickými dokumenty. Disponuje tedy dostatečnými znalostmi problematiky dotčeného území a zkušenostmi v oblasti realizace strategií vč. získávání finančních prostředků z tuzemských i zahraničních dotačních programů.

## 4. ANALÝZA ÚZEMÍ MAS

### 4.1. Hodnocení území

#### 4.1.1. Hodnocení území MAS

##### 4.1.1.1. Historický vývoj

**Skutečný rozvoj regionu nastává koncem 18. století** vybudováním silničního spojení území s Děčínem a Českou Lípou a železničních tratí ve druhé polovině 19. století. V tomto období byl také zaznamenán prudký rozmach průmyslové výroby, vyrůstaly nové textilky a přádelny. **V této době patřil Šluknovský výběžek k nejlidnatějším a průmyslově nejvyspělejším oblastem Rakouska-Uherska.**

**Autonomita území Šluknovského výběžku** byla poprvé oficiálně stvrzena r. 1850 vyhlášením Rumburku okresním městem.

**Výraznější ovlivnění dotčeného území z hlediska cestovního ruchu je datováno počátkem 18. století** turistickým zpřístupňováním nejatraktivnějších lokalit prostřednictvím stezek, vyhlídek, restauračních zařízení apod. V souvislosti s rozšířením záliby v poznávání přírodních krás narůstal zájem o poznávání zdejší krajiny především na přelomu 18. a 19. století.

**Stoupající trend obliby a rekreačního využívání oblasti byl ve 20. století přerušen první a především druhou světovou válkou.**

**Po druhé světové válce nastala vlivem odsunu německého obyvatelstva a nové politické situace z hlediska rozvoje dotčeného území krajně nepříznivá situace** (region ztratil cca 54 % z původního počtu obyvatel), jejíž důsledkem byl celkový úpadek území.

**Po roce 1989 dochází díky podpoře z domácích i zahraničních dotačních titulů k postupné obnově občanské vybavenosti, infrastruktury cestovního ruchu a přeshraniční spolupráce.**

##### 4.1.1.2. Identifikace a popis problémových okruhů ve vztahu k SPL

Výstupem ISÚ MAS a rozvojových dokumentů obou mikroregionů byla velmi podrobná socio-ekonomická analýza dotčeného území a rozsáhlá databáze připravovaných projektů jak místní samosprávou, tak soukromou sférou.

Definované a popsání problémové okruhy v SPL zahrnují pouze část získaných podkladů, a to především z hlediska:

- ⇒ **role MAS v dotčeném území, definované v ISÚ**, tj. zaměření především na soukromou sféru (rozvoj zemědělství, cestovního ruchu a drobného podnikání)
- ⇒ **zaměření projektových záměrů a možných oblastí podpor SPL v souladu s PRV**

**Tabulka č. 3 – Vymezení problémových okruhů ve vazbě na priority SPL a oblastí podpory**

Poř. č.	Definice problémového okruhu	Vazba na	
		Prioritu SPL	Fichí SPL
1.	Nezaměstnanost	P1 Rozvoj zemědělských činností P2 Rozvoj nezemědělské produkce P3 Rozvoj cestovního ruchu P4 Zvýšení úrovně života na venkově	1, 2 4 5, 6 7
2.	Občanská vybavenost a přístup k informacím	P4 Zvýšení úrovně života na venkově	7, 8, 9
3.	Infrastruktura pro cestovní ruch	P3 Rozvoj cestovního ruchu	5, 6, 10
4.	Podnikatelské prostředí	P1 Rozvoj zemědělských činností P2 Rozvoj nezemědělské produkce	3,4
5.	Využití obnovitelných zdrojů energie	P1 Rozvoj zemědělských činností P2 Rozvoj nezemědělské produkce P3 Rozvoj cestovního ruchu P4 Zvýšení úrovně života na venkově	1 3,4 5 7

**Problémový okruh 1: Nezaměstnanost**

**Tabulka č. 4 – Míra nezaměstnanosti v obcích a městech ŠV (k 30. 6. 2007)**

Město, obec	Počet ekonomicky aktivních obyvatel	Evid. uchazeči celkem	Z toho		Míra nezaměstnanosti (%)
			ženy	muži	
Dolní Podluží	625	67	33	34	10,72
Dolní Poustevna	990	101	50	51	10,20
Doubice	49	7	4	3	14,29
Horní Podluží	402	42	15	27	10,45
Chřibská	729	130	70	60	17,83
Jiřetín pod Jedlovou	276	36	26	10	13,04
Jiříkov	1 852	333	154	179	17,98
Krásná Lípa	1 722	249	105	144	14,46
Lipová u Šluknova	314	31	13	18	9,87
Lobendava	150	29	10	19	19,33
Mikulášovice	1 292	179	80	99	13,85
Rumburk	5 880	643	316	327	10,94
Rybniště	348	58	28	30	16,67
Staré Křečany	544	97	49	48	17,83
Šluknov	2 881	425	209	216	14,75
Varnsdorf	8 498	1 002	519	483	11,79
Velký Šenov	1 011	142	65	77	14,05
Vilémov	564	46	19	27	8,16
<b>CELKEM ŠV</b>	<b>28 127</b>	<b>3 617</b>	<b>1 765</b>	<b>1 852</b>	<b>12,86</b>
<b>Okres Děčín</b>	<b>74 003</b>	<b>8 447</b>	<b>4 439</b>	<b>4 008</b>	<b>11,41</b>
<b>Česká republika</b>	<b>5 885 571</b>	<b>370 791</b>	<b>205 481</b>	<b>165 310</b>	<b>6,30</b>

\**tzv. dosažitelní uchazeči. Jedná se o uchazeče o zaměstnání, kteří mohou bezprostředně nastoupit do zaměstnání při nabídce vhodného pracovního místa, tj. evidovaní nezaměstnaní, kteří nemají žádnou objektivní překážku pro přijetí zaměstnání. Za dosažitelné se nepovažují uchazeči o zaměstnání ve vazbě, ve výkonu trestu, uchazeči v pracovní neschopnosti, uchazeči, kteří jsou zařazeni na rekvalifikační kurzy, nebo uchazeči, kteří vykonávají krátkodobé zaměstnání, a dále uchazeči, kteří pobírají peněžitou pomoc v mateřství nebo kterým je poskytována podpora v nezaměstnanosti po dobu mateřské dovolené.*

Zdroj: Úřad práce Děčín

**Jedná se o klíčový problém v dotčeném území, neboť celková nezaměstnanost ve Šluknovském výběžku je oproti celostátnímu průměru více než dvojnásobná.**

V regionu vzniká minimum nových pracovních míst. Tato skutečnost má za následek relativně vysokou dojížděku za prací obyvatel dotčeného území (cca 35-40 %).

**Snaha o řešení tohoto dlouhodobě negativního jevu je promítnuta do všech prioritních oblastí, především však do priority 2 Rozvoj zemědělské produkce (fiche 4) a priority 3 Rozvoj cestovního ruchu (fiche 5).**

**Problémový okruh 2: Občanská vybavenost a přístup k informacím**

Objekty pro zdravotní péči

V 17 z celkových 18 měst a obcí jsou objekty pro poskytování zdravotní péče ve vlastnictví místních samospráv. Společným rysem je jejich umístění ve starých a velmi zchátralých objektech, které bude nezbytné postupně opravit či rekonstruovat.

**Celkem je v zásobníku projektových záměrů pro období r. 2009 – 13 evidováno 11 projektů, které svým rozsahem a zaměřením vyhovují podmínkám v rámci realizace SPL.**

Předškolní zařízení a základní školství

**Mateřské školy** jsou provozovány ve všech obcích a městech Šluknovského výběžku kromě Doubice. **Hlavním problémem je nedostatečná kapacita.**

**Celkový počet základních škol** (jejichž zřizovatelem je místní samospráva) je **22**, z toho 10 s neúplným a 12 s úplným počtem tříd. V menších obcích je snahou udržet provoz základních škol i přes nízký počet žáků a vysoké provozní náklady.



**Mateřské a základní školy sídlí zpravidla ve starších (předválečných) budovách, které jsou ve špatném technickém stavu.**

Z rozvojových dokumentů obou mikroregionů, na jejichž zpracování se MAS aktivně podílela, jednoznačně vyplývá, že **vytváření podmínek pro zvyšování počtu obyvatel bude ze strany místních samospráv dlouhodobě věnována mimořádná pozornost.** Jedná se především o aktivní podporu individuální rodinné výstavby (zasíťování vyčleněných pozemků a jejich prodej za výhodných podmínek). Klíčovým hlediskem při rozhodování rodin o výstavbě RD a trvalém usídlení je však existence mateřské a základní školy (minimálně do 4. ročníku). **Z tohoto důvodu (a s přihlédnutím k příznivým demografickým trendům v ČR) je podpora menších projektů z oblasti školství důležitou součástí SPL.**

**Celkem je v zásobníku projektových záměrů pro období r. 2009 – 13 evidováno 16 projektů, které svým rozsahem a zaměřením vyhovují podmínkám v rámci realizace SPL.**

#### Sociální služby

Kvalitní péče o seniory je obecně považována za „lakmusový papírek“ úrovně společnosti. Tato oblast patří, podobně jako rozvoj školství, mezi dlouhodobé priority místních samospráv. Domy s pečovatelskou službou jsou provozovány v 10 městech a obcích, limitujícím faktorem je však chronický nedostatek finančních prostředků. Společným rysem DPS je vysoké stáří objektů, špatný technický stav a nízká úroveň materiálně-technického vybavení.

**Celkem je v zásobníku projektových záměrů pro období r. 2009 – 13 evidováno 10 projektů, které svým rozsahem a zaměřením vyhovují podmínkám v rámci realizace SPL.**

#### Kulturní zázemí, přístup k informacím

Kulturní zázemí lze považovat za dostatečné. Kino je provozováno v 6 městech regionu, knihovna je k dispozici ve všech městech a obcích s výjimkou Lobendavy. V této oblasti bude nezbytné zaměřit pozornost na opravy budov a zlepšení materiálně-technického vybavení.

Bezplatný přístup veřejnosti k vysokorychlostnímu internetu je v 17 městech a obcích, kapacita je však vzhledem k zájmu obyvatelstva naprosto nedostatečná. Koordinovaný poradenský servis pro podnikatele v regionu zcela schází.

**Celkem je v zásobníku projektových záměrů pro období r. 2009 – 13 evidováno 17 projektů, které svým rozsahem a zaměřením vyhovují podmínkám v rámci realizace SPL.**

#### Sport

Zázemí pro sport lze z kvantitativního hlediska považovat za dostatečné. Největším problémem je nízká úroveň vzhledem k obvyklým standardům (především sociálních zařízení) a scházející doprovodné zázemí (možnost občerstvení, nákup sportovního vybavení apod.).

**Celkem je v zásobníku projektových záměrů pro období r. 2009 – 13 evidováno 23 projektů, které svým rozsahem a zaměřením vyhovují podmínkám v rámci realizace SPL.**

**Zkvalitnění a rozšíření občanské vybavenosti je součástí priority 4 Zvýšení úrovně života na venkově, vzdělávání (fiche 7 a 8) a přímo souvisí s prioritou 3 Rozvoj cestovního ruchu.**

#### Problémový okruh 3: Cestovní ruch

Území Šluknovského výběžku zasahuje do Národního parku České Švýcarsko a dvou chráněných krajinných oblastí, a to CHKO Lužické hory a CHKO Labské pískovce.

**Z hlediska obyvatel i návštěvníků regionu se jedná o velmi atraktivní území se zachovalým životním prostředím. Jedná se o velký, ale doposud nedostatečně využívaný rozvojový potenciál.**

#### Kulturní a historické památky

**V dotčeném území se nachází značné množství kulturních památek a zajímavých historických míst (např. rozhledny Jedlová, Vlčí Hora, Dymník, Tanečnice, hrad Tolštejn, stovky drobných sakrálních staveb apod.), většinou však ve zhoršeném či špatném technickém stavu.** V závislosti na finančních možnostech probíhá jejich postupná obnova, nicméně dosavadní tempo lze považovat za nedostatečné.

Dalším problémem je nízká míra „oživení“ objektů a jejich využití pro širokou veřejnost.

**Celkem je v zásobníku projektových záměrů pro období r. 2009 – 13 evidováno 27 projektů, které svým rozsahem a zaměřením vyhovují podmínkám v rámci realizace SPL.**



#### Ubytovací a stravovací kapacity

**V regionu je velký nedostatek ubytovacích kapacit**, především pak střední a vyšší kategorie, a to především z těchto důvodů:

- ⇒ rozvoj cestovního ruchu není koordinován jedním subjektem, schází jednotná prezentace regionu navenek a systémové aktivity s cílem přilákat návštěvníky v průběhu celého roku. Výsledkem je nízká roční vytiženost stávajících ubytovacích kapacit (v průměru mezi 25-30 %), což má negativní dopad na ekonomickou situaci provozovatelů a tím i rozšiřování počtu lůžek
- ⇒ přestože potencionálních žadatelů je dostatek, schází systémová podpora malokapacitního ubytování i pomoc při zpracování žádostí o dotaci

**Celkem je v zásobníku projektových záměrů pro období r. 2009 – 13 evidováno 25 projektů, které svým rozsahem a zaměřením vyhovují podmínkám v rámci realizace SPL.**

#### Doprovodná infrastruktura cestovního ruchu (CR)

Stávající rozsah doprovodné infrastruktury CR je vzhledem k obrovskému potenciálu v této oblasti z dlouhodobého hlediska nedostatečný. Návštěvníkům slouží z velké části pouze objekty občanské vybavenosti v majetku měst a obcí (viz výše). Region disponuje hustou a kvalitní sítí značených turistických tras. Síť cyklostezek je sice dostatečná, nicméně cca 50 % z nich je vedeno po komunikacích II. a III. třídy, což je v přímém rozporu s evropskými trendy. Doprovodné služby (půjčovny, cykloservisy apod.) v regionu takřka schází (existují pouze ve městech Rumburk a Varnsdorf).

**Celkem je v zásobníku projektových záměrů pro období r. 2009 – 13 evidováno 14 projektů, které svým rozsahem a zaměřením vyhovují podmínkám v rámci realizace SPL.**

**V regionu zcela schází jak koordinace touroperátorských činností, tak spolupráce mezi subjekty, která by zajistila vyšší využití existující infrastruktury.** V této oblasti chce v paralelně s realizací SPL sehrát MAS velmi aktivní roli a „uchopit“ cestovní ruch systémově.

**Rozvoj cestovního ruchu je v rámci SPL samostatnou prioritou, jejíž součástí je podpora vzniku nových ubytovacích kapacit (fiche 5) i rozšíření a zkvalitnění stávající doprovodné infrastruktury (fiche 6). Poradenství při přípravě projektů a částečně i koordinace činností a propagace je součástí fiche 8.**

#### Problémový okruh 4: Podnikatelské prostředí

**Pro podnikatelské prostředí obecně jsou charakteristické především tyto skutečnosti:**

- ⇒ Rozvoj jednotlivých subjektů probíhá nahodile, neboť doposud neexistovala žádná analýza poptávky a rozvojového potenciálu podnikatelského prostředí
- ⇒ Spolupráce s místní samosprávou probíhá spíše jednorázově než dlouhodobě
- ⇒ Spolupráce mezi podnikateli v regionu v podstatě neexistuje a není tudíž zajištěna návaznost jednotlivých druhů výrob, řemesel a služeb
- ⇒ vzhledem k nedostatku informací o poptávce a nabídce uvnitř dotčeného území je významná část zakázek realizována firmami „zvenčí“
- ⇒ Přestože rozvojových záměrů je dostatek, jen malá část je jich opravdu realizována. Zcela schází informační a poradenský servis spojený s přípravou a realizací projektů

#### Zemědělství

**Zemědělství je v dotčeném území tradičním odvětvím, kterému se věnuje cca 50 (převážně rodinných) farem.** Činnost je zaměřena především na údržbu trvalých travních porostů spojenou s extenzivním chovem dobytka (zejména hovězích masných plemen). Menší část zemědělských aktivit tvoří tržní produkce mléka.

Po vstupu ČR do EU došlo k částečné stabilizaci finanční situace zemědělců a postupné obměně zemědělské techniky. Stav zemědělských objektů a technologií, podobně jako úroveň marketingu produktů, je však i nadále na velmi nízké úrovni.

Věková struktura v této oblasti je sice v současnosti relativně dobrá, do budoucna je však velmi žádoucí zapojení mladých zemědělců v živočišné výrobě vč. zpracování a prodeje vlastní produkce.

Rozvoj doplňkových činností neprobíhá buď vůbec, anebo jen ve velmi omezené míře.

Celkem je v zásobníku projektových záměrů pro období r. 2009 – 13 evidováno 19 projektů, které svým rozsahem a zaměřením vyhovují podmínkám v rámci realizace SPL.

**Na rozvoj zemědělské produkce je zaměřena priorita 1 Rozvoj zemědělských činností, podpora doplňkových aktivit je součástí priority 2 Rozvoj nezemědělské produkce.**

#### Průmysl a služby

Po r. 1990 došlo ve Šluknovském výběžku k postupnému útlumu tradičních odvětví, tj. strojírenské a textilní výroby (TOS, Elite, MIKOV), ve které byla zaměstnána převážná část ekonomicky aktivního obyvatelstva. **Obnova ztracených pracovních příležitostí však proběhla pouze částečně**, především zavedením nových, v regionu netradičních druhů činností (např. výroba a montáž součástek pro automobilový průmysl). Jedná se však o špatně finančně ohodnocené manuální činnosti s nízkými požadavky na kvalifikaci.

**Vysoká nezaměstnanost a podprůměrná koupěschopnost obyvatelstva má negativní dopad na síť služeb** (drobná výroba, řemesla, maloobchod), která je vzhledem k rozvojovému potenciálu dotčeného území velmi úzká (výjimku tvoří pouze větší města, tj. Šluknov, Rumburk a Varnsdorf).

**V regionu je v současné době evidováno 74 nevyužívaných areálů a budov, tzv. brownfields**, které skýtají možnost nového využití.

**Obrovský potenciál má spolupráce mezi subjekty a zajištění návaznosti jednotlivých činností**, např. v oblasti dřevovýroby (vytěžená dřevní hmota je v současné době bez přidané hodnoty vyvážena z regionu).

Celkem je v zásobníku projektových záměrů pro období r. 2009 – 13 evidováno 33 projektů, které svým rozsahem a zaměřením vyhovují podmínkám v rámci realizace SPL.

**Na vznik a rozvoj mikropodniků a rozšíření kooperace mezi subjekty je zaměřena priorita 2 Rozvoj nezemědělské produkce.**

#### Problémový okruh 5: Využití obnovitelných zdrojů energie

Region má velký potenciál využívání tzv. obnovitelných zdrojů energie, především biomasy. V současné době je však v provozu jediné zařízení v majetku místní samosprávy (obec Rybníště),

**V oblasti soukromého sektoru se může jednat především o „bodové“ využití zbytků dřevní hmoty** v souvislosti s těžbou dřeva a v rámci řemeslné výroby (piliny, odřezky). Dále pak o zhodnocení značného množství bioodpadů – výstavbu bioplynových stanic, či výstavbu zařízení na výrobu tvarovaných biopaliv.

**V dalších letech bude nezbytná systémová dotační podpora vyššímu využití obnovitelných zdrojů energie (součást fiche 1, 3, 4, 5 a 7).**

#### 4.1.2. Důvod výběru daného území

Z historického i současného hlediska se jedná o jednotné, soudržné a vysoce autonomní území s bohatou historií, jedinečnou architekturou, rozsáhlým kulturním dědictvím, tradicí cestovního ruchu a obrovským potenciálem rozvoje služeb.

**S trochou nadsázky by se dalo říci, že Šluknovský výběžek je „státem ve státě“**, geograficky leží na okraji všech stávajících územních celků a okrajová je i pozornost orgánů státní správy, věnovaná tomuto území.

**Motto SPL „Šluknovsko návštěvníkům i sobě“ tedy vyjadřuje ochotu spoléhat především na vlastní síly a touhu navázat na bohaté tradice prosperity tohoto unikátního území.**

#### 4.1.3. Shodné či styčné charakteristiky území

Území vykazuje shodné charakteristiky především v těchto oblastech:

##### Oblast geografická

**Celé území Šluknovského výběžku má jednotný charakter krajiny**, která se vyznačuje vysokým podílem lesů (cca 54 %), přítomností velkoplošných chráněných území a celkovou atraktivností pro obyvatele i návštěvníky. Dalším společným rysem je poměrně řídká hustota osídlení a bezprostřední blízkost hranic se SRN (svobodný stát Sasko).

### **Historická autonomie**

**Autonomie území Šluknovského výběžku byla poprvé oficiálně stvrzena r. 1850 vyhlášením Rumburku okresním městem.** Postupem času byla sice ze správního hlediska začleněna do okresu Děčín, nicméně vysoká míra samostatnosti přetrvala doposud. Důvodem je především zcela odlišný charakter krajiny oproti jižní části okresu Děčín.

### **Sociální struktura**

Výše uvedené negativní sociální trendy jsou platné v celém dotčeném území. Ve všech městech a obcích je míra nezaměstnanosti výrazně vyšší, než je celostátní průměr, což vyvolává potřebu „plošného“ vytváření nových pracovních příležitostí.

### **Vzdělávací systém**

**Systém středního školství má výrazně regionální charakter,** tzn. že se postupně přizpůsobuje potřebám trhu práce v dotčeném území (zaměření především na cestovní ruch a řemeslné profese).

### **Spolupráce místních struktur při rozvoji území**

**V regionu je dlouhodobě velká vůle po systémovém rozvoji celého území.** Jedná se především o spolupráci místních samospráv (Sdružení pro rozvoj Šluknovska, mikroregiony Tolštejn a Sever) a MAS Šluknovsko. Zpracování všech rozvojových dokumentů probíhalo ve vzájemné koordinaci, pravidelný přenos informací je zajištěn účastí na jednáních jednotlivých subjektů.

#### **4.1.4. Zvláštnosti oproti jiným územím**

**Nejvýznamnější „zvláštností“ a výhodou zároveň je přítomnost unikátního území, národního parku České Švýcarsko.** V současné době probíhají ve spolupráci s německou stranou intenzivní jednání, která by měla vyústit v zapsání celé oblasti Česko-Saského Švýcarska na seznam světového dědictví UNESCO.

Další důležitou zvláštností je uzavřenost regionu Šluknovska z důvodu geografické polohy a státní hranice se Saskem. Území nemá možnost se dále rozšiřovat (bezprostřední sousedství s Libereckým krajem). Již sedmým rokem se rozvíjí turistický produkt „Tolštejnské panství“, do kterého jsou zapojeni i němečtí partneři.

## **4.2. Zdroje území pro realizaci SPL**

**Celkový cíl i specifické cíle jednotlivých oblastí podpory (fichí) byly definovány v přímé návaznosti na lidské, finanční, hospodářské a ostatní zdroje dotčeného území, jako základní předpoklad pro úspěšnou implementaci SPL.**

### **4.2.1. Lidské zdroje**

Lidské zdroje lze z časového hlediska rozdělit do těchto kategorií:

#### **Potencionální žadatelé v rámci realizace SPL**

**Dostatek potencionálních žadatelů jednoznačně vyplývá** ze závěrů místních šetření, informačních seminářů a především **ze zpracované databáze projektových záměrů, která je rozdělena na oblast místních samospráv, podnikatelských subjektů a neziskových organizací.** Relevantní projektové záměry místních samospráv byly čerpány ze strategických rozvojových dokumentů obou mikroregionů, jejichž součástí jsou i zásobníky projektů.

V případě podnikatelských subjektů a NNO se jedná především o písemně doručené záměry, které jsou výsledkem rozsáhlé informační kampaně v průběhu zpracování ISÚ a SPL a dvoustranných jednání s potencionálními žadateli.

V případě měst a obcí je vzhledem k dosavadním bohatým zkušenostem s čerpáním tuzemských i evropských dotačních prostředků (v období r. 2001 – 2007 bylo realizováno celkem 258 projektů za více než 1 mld. Kč) očekávána vysoká míra samostatnosti.

**Nepoměrně horší je situace v oblasti soukromé sféry. Přestože počet potencionálních žadatelů je značný, jejich zkušenosti s přípravou a realizací projektů lze celkově považovat za velmi malé.** Výjimku tvoří subjekty, které jsou v tomto směru dlouhodobě aktivní a disponují dostatečným personálním zázemím (především o. p. s. České Švýcarsko, které se v období r. 2001 – 2007 podařilo na realizaci svých projektů získat dotace a granty v celkové výši přes 100 mil. Kč). **Z tohoto důvodu je bezplatnému vzdělávání a zvyšování informovanosti soukromých subjektů, působících v regionu v rámci realizace SPL, věnována mimořádná pozornost** (fiche 8

Vzdělávání a informace). Aktivita budou kromě vlastní poradenské činnosti a pomoci při přípravě a realizaci projektů zaměřeny na možnosti rozvoje spolupráce, především v oblastech s nejvyšší poptávkou.

### **Vzdělávací systém**

**Významným momentem je úspěšná snaha všech malých obcí „udržet“ základní školy** i přes nízký počet žáků a vysoké provozní náklady. Jedná se totiž o základní předpoklad atraktivnosti pro mladé, ekonomicky aktivní obyvatele a stabilizační faktor populace na venkově.

**Střední školství** (celkem 6 škol) **má výrazně regionální charakter** (zaměření na lesnictví, strojírenství a cestovní ruch). Umožňuje ve vzájemné spolupráci a koordinaci pružně přizpůsobovat nabídku učebních a studijních oborů požadavkům trhu práce (kromě vlastního studia i pořádání kurzů počítačové gramotnosti, rekvalifikačních kurzů apod.).

Ve spolupráci s volenými zástupci se navíc podařilo rozšířit nabídku vzdělávacího systému o vyšší odborné a vysokoškolské vzdělání (VOŠ a SPŠ Varnsdorf).

Dlouhodobě je tedy „vlastními silami“ zajištěn trvalý dostatek kvalifikovaných pracovních sil na všech úrovních.

### **Aktivní veřejnost**

Spolkový život ve městech a obcích reprezentují především sbory dobrovolných hasičů, sportovní kluby a kulturní soubory či spolky, jejichž aktivita v posledních letech výrazně vzrostla. Z regionálního hlediska je významná činnost Českého svazu ochránců přírody a Klubu českých turistů.

## **4.2.2. Finanční zdroje**

### **Místní samospráva**

**V oblasti místní samosprávy je situace z hlediska finančních zdrojů stabilizovaná.** Obce a města mají zpracovány dlouhodobé plány rozvoje s jednoznačným vytýčením prioritních projektů. Na jejich spolufinancování jsou v jednotlivých letech v rámci rozpočtů uvolňovány příslušné prostředky.

Z dlouhodobého hlediska lze oprávněně předpokládat, že po změně pravidel v rámci rozpočtového určení daní, na kterém se aktivně podíleli i volení zástupci z regionu, se situace výrazně zlepší.

### **Ostatní subjekty**

Zde je třeba finanční zdroje posuzovat ze dvou hledisek:

- 1. Finanční zdroje na předfinancování projektů**
- 2. Dlouhodobé finanční zdroje na udržitelnost projektů**

1. Ze všech zorganizovaných akcí v průběhu přípravy a zpracování SPL jednoznačně vyplývá, že zajištění finančních prostředků na předfinancování projektů může být pro neziskové organizace i pro některé podnikatele velkým problémem. Tato otázka byla konzultována jak s představiteli místních samospráv (především městy Šluknov, Varnsdorf a Rumburk), tak s představiteli Sdružení pro rozvoj Šluknovska a obou mikroregionů. **Výsledkem je dohoda, že se jednotlivé mikroregiony stanou „garanty“ předfinancování projektů podle místa jejich realizace na základě dvoustranných smluv se žadateli (návrtných půjček).** Dalším zdrojem (především pro podnikatelské subjekty) jsou úvěrové prostředky bankovních ústavů, působících v regionu, jejichž vstřícnost k realizaci projektů z prostředků EU v posledních letech významně vzrostla. Jedná se především o služby České spořitelny, a. s., která má vytvořen velmi flexibilní systém, „šitý na míru“ klienta. Od tohoto bankovního ústavu byl v r. 2006 čerpán i překlenovací úvěr MAS na přípravu ISÚ.

2. **Zajištění dlouhodobé udržitelnosti projektů bude v rámci hodnocení věnována mimořádná pozornost.** Z tohoto důvodu byla definována vlastní preferenční kritéria, která zvýhodní projekty směřované do oblastí s nejvyšší poptávkou trhu a projekty, které nejlépe prokážou zajištění odbytu svých výrobků a služeb.

**V souvislosti s finančními zdroji je třeba zdůraznit, že dotační prostředky na podporu projektů v rámci realizace SPL jsou pouze prostředkem, jak završit několikaletou snahu o „oživení“ soukromé sféry a využití rozvojového potenciálu regionu.**

**Dlouhodobým cílem je zajištění maximální kooperace mezi subjekty, využití kapacit a finanční nezávislosti regionu na vnějších zdrojích.**

Významnou plánovanou aktivitou MAS v této oblasti je **vytvoření regionálního webu, jehož hlavním cílem bude „párovat“ nabídku s poptávkou uvnitř regionu** a „udržení“ maxima finančních prostředků v dotčeném území.

#### 4.2.3. Hospodářské zdroje

Z hlediska realizace SPL i dlouhodobého rozvoje území je významným hospodářským zdrojem rovnoměrně rozložená síť zemědělských podniků a farem.

**Tabulka č. 5 – Nejvýznamnější zemědělské subjekty působící ve Šluknovském výběžku**

Název a sídlo subjektu	Působnost dle katastrů
Křinická zemědělská obchodní společnost, spol. s r. o., Krásná Lípa	Krásná Lípa, Zahrady, Vlčí hora, Krásný Buk
Miroslav Faflák, soukromý zemědělec, Kyjov	Kyjov u Krásné Lípy
Bohumil Kudla, soukromý zemědělec, Studánka	Studánka, Horní Podluží, Chříbská
Jaroslav Pasovský, soukromý zemědělec, Varnsdorf	Varnsdorf, Dolní Podluží, Jiřetín pod Jedlovou
Jiří Hájek, soukromý zemědělec, Varnsdorf	Rybniště
František Rašín, soukromý zemědělec, Jiřetín pod Jedlovou	Jiřetín pod Jedlovou
Jaromír Petružálek, soukromý zemědělec, Horní Podluží	Horní Podluží
Biofarma Machač	Chříbská
Jana Růžičková, soukromý zemědělec, Jiříkov	Jiříkov a Království
Zemspol, s. r. o., Velký Šenov	Dolní a Horní Poustevna, Lobendava, Liščí, Severní, Lipová, Vilémov, Mikulášovice, Rožany, Velký Šenov
Milan Kopsa, soukromý zemědělec, Huntířov	Mikulášovice
Ekofarma ing. Pavel Fiala, Království	Království
Biopotraviny, s. r. o., Velký Šenov	Velký Šenov, Lipová
Ing. Josef Čížek, soukromý zemědělec, Mikulášovice	Mikulášovice
Petr Houdek, soukromý zemědělec, Šluknov	Šluknov
Josef Rýdl, soukromý zemědělec, Staré Křečany	Staré Křečany
Karel Brabenec, soukromý zemědělec, Staré Křečany	Staré Křečany
Martin Benz, soukromý zemědělec, Staré Křečany	Staré Křečany
Maxim Imrich, soukromý zemědělec, Staré Křečany	Staré Křečany
Stanislav Suk, Vilémov	Vilémov
Martin Malý, soukromý zemědělec, Jiříkov	Jiříkov

Zdroj: města a obce Šluknovského výběžku

V současné době působí ve Šluknovském výběžku 50 zemědělských podniků a farem, které jsou finančně stabilizované a disponují dostatečnými prostorovými kapacitami pro realizaci připravovaných projektů. Budou tvořit stěžejní část žadatelů v rámci fichí 1, 2, 3 a 4. Částečně se budou podílet i na realizaci fiche 5.

Dalším hospodářským zdrojem je existence subjektů v oblasti drobné výroby a služeb, které budou tvořit část žadatelů v rámci fiche 4.

**Tabulka č. 6 – Významné subjekty v oblasti drobné výroby a služeb ve Šluknovském výběžku**

Název společnosti	Zaměření	Sídlo
RUBEX Czech, s. r. o.	Obuvnický průmysl	Horní Podluží
RUBIN GLASS, spol. s r. o.	Sklářská výroba	Chříbská
SAMAT, spol. s r. o.	Výroba oken a dveří	Jiřetín pod Jedlovou
OCELOT INTERNATIONAL, spol. s r. o.	Výroba nábytku	Krásná Lípa
HELIX, spol. s r. o.	Potravinářství	Dolní Podluží
EUROGREEN ČR, s. r. o.	Travnatá hřiště, zavlažování	Jiřetín pod Jedlovou
Josef Dvořák, Izopol	Výroba pěnového polystyrénu	Dolní Poustevna
Ing. Václav Kubička – OK - FORM	Kovovýroba	Dolní Poustevna
Tillig CZ, s. r. o.	Výroba her a hraček	Dolní Poustevna
Renata Holcová	Výroba spotřebního a reklamního zboží	Dolní Poustevna
Kontraproduktion, s. r. o.	Výroba koberců	Jiříkov
VLAKOZ, s. r. o.	Galanterie, kožené zboží	Jiříkov
Pavel Svoboda	Stavební a přidružená výroba	Lipová
Conmetron, s. r. o.	Výroba spojovacích součástí a kancelářských potřeb	Lipová
MBM, s. r. o.	Výroba a prodej spojovacích	Lipová

	součástí	
BeA CS, s. r. o.	Výroba spojovacích součástí a kancelářských potřeb	Lobendava
Kamenoprůmyslové závody, s. r. o.	Kamenovýroba	Šluknov
HOGGA, s. r. o.	Dřevovýroba	Šluknov
Siops, s. r. o.	Stavební výroba	Vilémov
Služby a řemesla Svoboda	Stavební práce, odpady	Vilémov

Zdroj: města a obce Šluknovského výběžku

Do hospodářských zdrojů lze také zahrnout stávající infrastrukturu cestovního ruchu, kterou bude možno v rámci realizace SPL „oživit“, rozšířit a zkvalitnit (fiche 5).

Dále je v regionu evidováno celkem 74 nevyužívaných areálů a budov, tzv. brownfields, které skýtají možnost realizace podnikatelských záměrů.

#### 4.2.4. Ostatní zdroje

V regionu jsou k dispozici dvě rozvojová centra (o. p. s. České Švýcarsko, Krásná Lípa a Střední škola cestovního ruchu a služeb Varnsdorf), která jsou zapojena do rozsáhlého projektu Budoucí rozvoj Ústeckého kraje.

## 5. SWOT ANALÝZA

### 5.1. Struktura SWOT analýzy

Vzhledem k zajištění vazeb mezi řešením problémových okruhů definovaných v kapitole 4.1.1.2. a strategií SPL je SWOT analýza členěna podle definovaných problémových okruhů a navržených prioritních oblastí:

Tabulka č. 7 – SWOT analýza prioritní oblasti 1: Rozvoj zemědělských činností

část SWOT analýzy	Položka
<b>SILNÉ STRÁNKY</b>	⇒ dostatek stávajících zemědělských subjektů (potencionálních žadatelů) ⇒ relativně stabilní finanční situace zemědělských subjektů (dlouhodobé čerpání dotací, např. na údržbu trvalých travních porostů)
<b>SLABÉ STRÁNKY</b>	⇒ používání zastaralých technologií, nízká produktivita a konkurenceschopnost ⇒ Malá zkušenost podnikatelských subjektů s přípravou projektů a čerpáním dotací ⇒ Dlouhodobě nízká úroveň welfare (ustájení) zvířat ⇒ Nedostatečná ochrana životního prostředí vzhledem k přítomnosti velkoplošných chráněných území ⇒ Nedostatečný marketing produktů
<b>PŘÍLEŽITOSTI</b>	⇒ Zajištění kvalitního informačního servisu o možnostech financování projektů z vnějších zdrojů a poradenství při zpracování projektů v rámci realizace SPL ⇒ Široká nabídka nejmodernějších technologií na trhu ⇒ Ochota bankovních ústavů v regionu financovat perspektivní podnikatelské záměry ⇒ Zajištění dlouhodobě cenově příznivého zdroje energie pro vlastní potřebu (biomasa)
<b>OHROŽENÍ</b>	⇒ Další zvyšování administrativní náročnosti spojené s podnikáním ze strany státu ⇒ Nedostatečná dlouhodobá podpora podnikání ze strany státu a Ústeckého kraje po r. 2013 ⇒ Zpřísnění podmínek pro získání úvěrů na podnikatelské projekty v souvislosti s hypoteční krizí

Tabulka č. 8 – SWOT analýza prioritní oblasti 2: Rozvoj nezemědělské produkce

část SWOT analýzy	Položka
<b>SILNÉ STRÁNKY</b>	⇒ Vysoká poptávka po řemeslných činnostech a drobných službách v dotčeném území ⇒ dostatek stávajících zemědělských subjektů (potencionálních žadatelů) ⇒ relativně stabilní finanční situace zemědělských subjektů (dlouhodobé čerpání dotací na údržbu TTP) ⇒ dobré výchozí podmínky pro vyšší využívání obnovitelných zdrojů energie, především biomasy (velké množství nevyužívaných pozemků, dostatek dřevního odpadu) ⇒ Dlouhodobé zajištění kvalifikovaných pracovních sil - řemeslných profesí, středních a vyšších

## *Šluknovsko návštěvníkům i sobě*

	pozic v oblasti strojírenství a dřevovýroby (Střední průmyslová škola technická a Vyšší odborná škola a střední průmyslová škola ve Varnsdorfu)
<b>SLABÉ STRÁNKY</b>	<ul style="list-style-type: none"> <li>⇒ <b>Malá zkušenost podnikatelských subjektů s přípravou projektů a čerpáním dotací</b></li> <li>⇒ Nízká míra přidané hodnoty v oblasti výroby a zpracování – polotovary (především dřevní hmota) jsou bez dalšího zhodnocení vyváženy mimo region</li> <li>⇒ Malá informovanost soukromých subjektů o možnostech čerpání finančních prostředků z vnějších zdrojů</li> </ul>
<b>PŘÍLEŽITOSTI</b>	<ul style="list-style-type: none"> <li>⇒ <b>Zajištění kvalitního informačního servisu o možnostech financování projektů z vnějších zdrojů a poradenství při zpracování projektů v rámci realizace SPL</b></li> <li>⇒ Velký počet nevyužívaných areálů (brownfields) v dotčeném území</li> <li>⇒ Historická tradice specifických řemeslných činností v regionu</li> <li>⇒ Regionální zaměření středního školství a dostatek kvalifikovaných pracovních sil</li> </ul>
<b>OHROŽENÍ</b>	<ul style="list-style-type: none"> <li>⇒ <b>Další zvyšování administrativní náročnosti spojené s podnikáním ze strany státu</b></li> <li>⇒ Nedostatečná dlouhodobá podpora podnikání ze strany státu a Ústeckého kraje po r. 2013</li> <li>⇒ Zpřísnění podmínek pro získání úvěrů na podnikatelské projekty v souvislosti s hypoteční krizí</li> </ul>

**Tabulka č. 9 – SWOT analýza prioritní oblasti 3: Rozvoj cestovního ruchu**

<b>část SWOT analýzy</b>	<b>Položka</b>
<b>SILNÉ STRÁNKY</b>	<ul style="list-style-type: none"> <li>⇒ <b>Atraktivní krajina se zachovalým životním prostředím, existence NP České Švýcarsko, množství kulturních a historických památek</b></li> <li>⇒ Poloha na hranici se SRN a množství hraničních přechodů</li> <li>⇒ Hustá síť značených turistických a cyklistických a běžeckých tras</li> <li>⇒ Široká nabídka sportovně-rekreačního a kulturního vyžití především v majetku obcí a měst</li> <li>⇒ Zajištění kvalifikovaných pracovních sil - existence regionální střední školy zaměřené na cestovní ruch (Střední škola služeb a cestovního ruchu ve Varnsdorfu)</li> </ul>
<b>SLABÉ STRÁNKY</b>	<ul style="list-style-type: none"> <li>⇒ <b>Nedostatečná ubytovací a stravovací kapacita v dotčeném území</b></li> <li>⇒ Zhoršený technický stav objektů cestovního ruchu</li> <li>⇒ Nedostatečný rozsah doprovodných služeb CR (půjčovny, cykloservisy apod.)</li> <li>⇒ Nízká míra celoročního využití infrastruktury cestovního ruchu (krátká sezóna)</li> <li>⇒ Malá informovanost soukromých subjektů o možnostech čerpání finančních prostředků z vnějších zdrojů a malá zkušenost s přípravou projektů</li> </ul>
<b>PŘÍLEŽITOSTI</b>	<ul style="list-style-type: none"> <li>⇒ <b>Prodloužení návštěvnícké sezóny a vyšší vytížení kapacit jednotnou prezentací území a turistického produktu „Tolštejnské panství“ prostřednictvím MAS</b></li> <li>⇒ Historické tradice cestovního ruchu</li> <li>⇒ Možnost čerpání dotačních prostředků z programu Leader a dalších zdrojů</li> <li>⇒ Regionální zaměření středního školství a dostatek kvalifikovaných pracovních sil</li> </ul>
<b>OHROŽENÍ</b>	<ul style="list-style-type: none"> <li>⇒ <b>Další zvyšování administrativní náročnosti spojené s podnikáním ze strany státu</b></li> <li>⇒ Nedostatečná dlouhodobá podpora podnikání ze strany státu a Ústeckého kraje po r. 2013</li> <li>⇒ Zpřísnění podmínek pro získání úvěrů na podnikatelské projekty v souvislosti s hypoteční krizí</li> <li>⇒ Změny v rozpočtovém určení daní v neprospěch obcí a menších měst (váže na finanční udržitelnost po r. 2013)</li> </ul>

**Tabulka č. 10 – SWOT analýza prioritní oblasti 4: Zvýšení úrovně života na venkově, vzdělávání**

<b>část SWOT analýzy</b>	<b>Položka</b>
<b>SILNÉ STRÁNKY</b>	<ul style="list-style-type: none"> <li>⇒ <b>Zkušenosti místních samospráv s přípravou projektů a čerpáním finančních prostředků z evropských fondů a dobrá připravenost projektů místních samospráv k realizaci</b> (projektová dokumentace, územní rozhodnutí, stavební povolení)</li> <li>⇒ Existence rozvojových strategií a místních akčních plánů, které definují priority měst a obcí na období r. 2007 – 13 v oblasti rozšíření a zkvalitnění občanské vybavenosti</li> <li>⇒ Velký zájem o vzdělávací, informační a poradenský servis z řad hospodářských subjektů, působících v regionu, které připravují projekty v rámci osy III PRV</li> </ul>
<b>SLABÉ STRÁNKY</b>	<ul style="list-style-type: none"> <li>⇒ <b>Nedostatečný přístup široké veřejnosti k informačnímu a poradenskému serviseu vč. vysokorychlostního internetu</b></li> <li>⇒ Zhoršený technický stav objektů občanské vybavenosti</li> <li>⇒ Nízká úroveň technické vybavenosti objektů</li> </ul>



<b>PŘÍLEŽITOSTI</b>	<ul style="list-style-type: none"> <li>⇒ Dlouhodobě dobrá spolupráce místních samospráv a mikroregionů Tolštejn i Sever s MAS Šluknovsko</li> <li>⇒ Zapojení široké veřejnosti do rozvojových aktivit v dotčeném území a realizace SPL</li> </ul>
<b>OHROŽENÍ</b>	<ul style="list-style-type: none"> <li>⇒ Změny v rozpočtovém určení daní v neprospěch obcí a menších měst (váže na finanční udržitelnost projektů po r. 2013)</li> <li>⇒ Další zvyšování administrativní náročnosti spojené s podnikáním ze strany státu</li> <li>⇒ Nedostatečná dlouhodobá podpora podnikání ze strany státu a Ústeckého kraje po r. 2013</li> <li>⇒ Zpřísnění podmínek pro získání úvěrů na podnikatelské projekty v souvislosti s hypoteční krizí</li> <li>⇒ Vylidňování venkova, nepodaří-li se dlouhodobě vytvářet nová pracovní místa</li> </ul>

## 5.2. Metodika SWOT analýzy

Při tvorbě SWOT analýzy byly využity základní poznatky ze zpracování ISÚ MAS a strategických dokumentů mikroregionů Tolštejn a Sever.

Dalším podkladem byly náměty a poznatky z informačních seminářů, které v rámci tvorby SPL proběhly ve všech 18 městech a obcích Šluknovského výběžku. Program a čas jednotlivých seminářů byl plánován v úzké spolupráci s představiteli jednotlivých měst a obcí vzhledem ke specifickým místním podmínkám. Kromě základních informací o přípravě SPL a možnostech získání finančních prostředků byla stěžejním bodem programu veřejná diskuse s cílem získat maximum zkušeností a námětů v rámci dotčené obce (města).

Celkem se informačních seminářů zúčastnilo 725 účastníků, z toho 34 zástupců místních samospráv, 21 soukromých zemědělců a zástupců zemědělských podniků, 119 podnikatelů a zástupců firem z oblasti výroby, maloobchodu a služeb, 83 zástupců neziskové sféry a 468 občanů.

Celkem bylo získáno přes 550 projektových námětů, z nichž však pouze menší část spadá do oblasti podpory PRV (podrobně viz kapitola 4.1.1.2.).

Získané informace byly průběžně vyhodnocovány na jednáních odborných komisí, volených orgánů a představenstva MAS za účasti finálního zpracovatele.

Tímto postupem byly spolehlivě definovány klíčové slabé stránky území ve vztahu k roli MAS v dotčeném území definované v ISÚ (zaměření především na soukromý sektor).

Všechny uvedené údaje jsou platné pro celé území MAS. Jednotlivé charakteristiky jsou členěny sestupně podle závažnosti z pohledu zaměření SPL. Nejvýznamnější z nich jsou vždy uvedeny na prvním místě a jsou zvýrazněny.

Identifikované silné stránky vyjadřují nesporné výhody pro rozvoj dotčeného území, slabé stránky naopak zahrnují faktory, které tento rozvoj limitují.

Sumář příležitostí u jednotlivých problémových okruhů tvoří jednak vnější faktory, které nejsou subjekty z dotčeného území přímo a krátkodobě ovlivnitelné a jednak faktory vnitřní, které jsou podmíněny realizací SPL jako komplexního a provázaného celku.

Sumář ohrožení pak tvoří výhradně vnější faktory, jejichž ovlivnitelnost je nulová nebo pouze minimální.

SWOT analýza tvoří jakýsi spojovací můstek mezi analýzou území a zaměřením strategie, čímž je zajištěna provázanost mezi problémovými okruhy, prioritami SPL a jednotlivými oblastmi podpory (fichemi).

Hlavním cílem realizace SPL ve vztahu ke SWOT analýze je v maximální míře využít silných stránek a příležitostí dotčeného území a zároveň eliminovat slabé stránky a ohrožení.

## 6. STRATEGIE

Motto SPL „Šluknovsko návštěvníkům i sobě“ je vizí regionu po r. 2013. Regionu, který se bude dlouhodobě dynamicky rozvíjet bez závislosti na dotačních prostředcích a který bude atraktivní pro jeho obyvatele i návštěvníky.

Při tvorbě strategie bylo nezbytné reflektovat klíčové problémové oblasti, které vyplynuly z podrobné analýzy území a SWOT analýzy a zároveň v maximální míře využít rozvojový potenciál, kterým region bezesporu disponuje.

Specifičnost SPL je dána především těmito skutečnostmi:

- ⇒ Vysokou nezaměstnaností, jejíž míra je oproti celostátnímu průměru více než dvojnásobná
- ⇒ Nedostatečnou dynamikou rozvoje soukromého sektoru a vytváření nových pracovních příležitostí
- ⇒ Nízkou informovaností a mírou spolupráce mezi jednotlivými subjekty uvnitř regionu

Od počátku úvah o zaměření strategie bylo evidentní, že největší pozornost a rozhodující část úsilí i finanční alokace bude nezbytné směřovat do soukromé sféry. Dále pak, že je třeba vytvořit průhledný a transparentní systém, který bude motivovat jednotlivé subjekty k vytváření nových pracovních míst, zavádění nejnovějších technologií a kooperaci mezi sebou.

Zároveň bylo zřejmé, že zajištění informovanosti, poradenského servisu a aktivní pomoci při přípravě a realizaci jednotlivých projektů je základní podmínkou úspěšné implementace SPL. Z výše uvedených důvodů jsou cca 2/3 prostředků směřovány do soukromého sektoru s cílem „nastartování“ ekonomiky celého regionu.

## 6.1. Priority a cíle

### 6.1.1. Celkový cíl SPL, vymezení prioritních oblastí a přehled fichí

Celkovým cílem SPL je využití rozvojového potenciálu území a jeho zatraktivnění pro obyvatele i návštěvníky.

Podpora v rámci strategie SPL je směřována do čtyř prioritních oblastí. Každá oblast je rozpracována do dvou podopatření, která zároveň tvoří samostatné fiche se specifickými cíli. Celkově bylo tedy navrženo 8 fichí, z nichž 5 zakládá veřejnou podporu (fiche č. 1 – 5).

Tabulka č. 11 – Prioritní oblasti SPL, oblasti podpory (fiche)

Číslo fiche	Název fiche	Cíl fiche (specifický cíl SPL)
<b>PRIORITA 1 ROZVOJ ZEMĚDĚLSKÝCH ČINNOSTÍ</b>		
1	Modernizace stávajících zemědělských podniků	Zvýšení konkurenceschopnosti stávajících zemědělských podniků v živočišné výrobě
2	Vznik nových zemědělských subjektů	Snížení věkové struktury zemědělců
<b>PRIORITA 2 ROZVOJ NEZEMĚDĚLSKÉ PRODUKCE</b>		
3	Diverzifikace činností zemědělských podniků	Zvýšení příjmů zemědělských subjektů, vytváření nových pracovních míst, podpora využívání obnovitelných zdrojů energie.
4	Zakládání mikropodniků a jejich rozvoj	Rozvoj hospodářské struktury nezemědělských aktivit, vytváření nových pracovních míst, podpora využívání obnovitelných zdrojů energie
<b>PRIORITA 3 ROZVOJ CESTOVNÍHO RUCHU</b>		
5	Budování rekreační infrastruktury, rozvoj služeb	Zvýšení ubytovacích kapacit, rozvoj souvisejících služeb, vytváření nových pracovních míst
6	Uchování a rozvoj kulturního dědictví, budování doprovodné infrastruktury CR	Záchrana kulturního dědictví, zatraktivnění regionu pro obyvatele a návštěvníky
10	Rozhledny, pěší trasy, vinařské stezky, hippostezky a další tematické stezky	Budování stezek, záchrana kulturního dědictví regionu
<b>PRIORITA 4 ZVÝŠENÍ ÚROVNĚ ŽIVOTA NA VENKOVĚ, VZDĚLÁVÁNÍ, INFORMOVANOST</b>		
7	Celková obnova a rozvoj vesnic, zlepšení občanské vybavenosti	Zvýšení úrovně života v regionu
8	Vzdělávání a informace	Vzdělávání a informovanost hospodářských subjektů
9	Obnova a rozvoj vesnic	Zvýšení úrovně života v regionu

### 6.1.2. Charakteristika prioritních oblastí

#### **6.1.2.1. Priorita 1: ROZVOJ ZEMĚDĚLSKÝCH ČINNOSTÍ**

**Vize: Dlouhodobě stabilní síť prosperujících zemědělských podniků, která bude zároveň „garantem“ kulturního vzhledu krajiny**

**Hlavní cíle priority:**

- ⇒ Zvýšení produktivity a konkurenceschopnosti stávajících zemědělských podniků zaváděním nejmodernějších technologií
- ⇒ Zkvalitnění welfare zvířat
- ⇒ Kvalitnější údržba krajiny, vyšší míra ochrany životního prostředí
- ⇒ Zlepšení zpracování a marketingu produktů
- ⇒ Snížení věkového průměru zemědělců, podpora začínajícím zemědělcům a vytváření nových pracovních míst
- ⇒ Vyšší využití obnovitelných zdrojů energie (biomasy) pro vlastní potřebu
- ⇒ Snížení počtu stávajících nevyužívaných brownfields

#### **6.1.2.2. Priorita 2: ROZVOJ NEZEMĚDĚLSKÉ PRODUKCE**

**Vize: Ucelený a provázaný systém služeb pro obyvatele a návštěvníky regionu**

**Hlavní cíle priority:**

- ⇒ Zajištění stabilnější finanční situace zemědělských farem diverzifikací činností
- ⇒ Podporu obnovy zaniklé sítě drobných provozoven, řemesel, služeb a maloobchodu
- ⇒ Vyšší využití obnovitelných zdrojů energie
- ⇒ Snížení počtu stávajících nevyužívaných brownfields
- ⇒ Tvorba nových pracovních míst

#### **6.1.2.3. Priorita 3: ROZVOJ CESTOVNÍHO RUCHU**

**Vize: Komplexní, kvalitní a celoročně využitelná infrastruktura pro návštěvníky regionu**

**Hlavní cíle priority:**

- ⇒ Budování ubytovacích a stravovacích kapacit, jichž je v regionu chronický nedostatek
- ⇒ Budování doprovodné infrastruktury CR
- ⇒ Vznik nových turistických produktů
- ⇒ Obnova, zhodnocování a vyšší využití kulturních památek
- ⇒ Využití přírodního a kulturního dědictví regionu
- ⇒ Tvorba nových pracovních míst

#### **6.1.2.4. Priorita 4: ZVÝŠENÍ ÚROVNĚ ŽIVOTA NA VENKOVĚ, VZDĚLÁVÁNÍ, INFORMOVANOST**

**Vize: Kvalitní občanská vybavenost, „bezbariérový“ přístup ke vzdělávání a informacím**

**Hlavní cíle priority:**

- ⇒ Dobudování a zkvalitnění občanské vybavenosti
- ⇒ Zlepšení podmínek pro školení a informovanost všech skupin obyvatel
- ⇒ Zlepšení podmínek pro přístup k vysokorychlostnímu internetu
- ⇒ Zajištění informačního a poradenského servisu pro všechny skupiny potenciálních žadatelů v rámci osy III. PRV

### **6.1.3. Charakteristika oblastí podpory (fichí)**

#### **Fiche 1**

Investice do zemědělských staveb a technologií, které zajistí zlepšení welfare zvířat a ochranu životního prostředí. V rámci fiche je dále podporováno zlepšení zpracování a marketingu produktů. Celková alokace poměrově zohledňuje váhu problémového okruhu 1 v rámci SPL i počet získaných projektových námětů.

#### **Fiche 2**

Investiční stimulace zahájení podnikání mladých zemědělců vč. výroby, zpracování a prodeje vlastní produkce s cílem eliminovat jejich odchod ze zemědělství a zlepšit procento zaměstnanosti ve venkovských oblastech. Při stanovení objemu finančních prostředků je klíčovým hlediskem pouze jedna plánovaná výzva (předpoklad podpory 2 – 3 mladých zemědělců).

### **Fiche 3**

Investice na podporu rozvoje nezemědělských činností v oblasti výroby a zpracování, tradičních řemesel a služeb. Preferovány budou inovační projekty, využívající existující budovy s návazností na ostatní subjekty v regionu. Dále pak projekty, jejichž výstupem bude využití OZE. Alokace vychází z předpokladu cca 50 % finančních prostředků určených na modernizaci stávajících zemědělských podniků (fiche 1).

### **Fiche 4**

Investice na podporu rozvoje stávajících a vzniku nových mikropodniků v oblasti drobné výroby, řemesel, služeb a maloobchodu. Preferovány budou inovační projekty, využívající existující budovy s návazností na ostatní subjekty v regionu. Dále pak projekty, jejichž výstupem bude využití OZE. Jedná se o oblast podpory s nejvyšší poptávkou na trhu a zároveň s největším předpokládaným počtem projektů i stěžejním podílem na plnění celkového cíle a monitorovacích ukazatelů v rámci realizace SPL (vč. tvorby nových pracovních míst).

### **Fiche 5**

Investice na podporu budování rekreační infrastruktury, tj. malokapacitního ubytování, stravování, výstavbu rekreačních zařízení a rozvoj služeb. Preferovány budou projekty, které vytváří nové či rozvíjí stávající ucelené turistické produkty a projekty s vazbou na existující infrastrukturu CR a ostatních služeb vč. využití přírodního a kulturního dědictví regionu. Finanční alokace je proporcionální (na úrovni podpory stávajícím zemědělským podnikům) a zohledňuje předpokládaný počet podaných projektů.

### **Fiche 6**

Podpora zpracování studií obnovy a využití kulturního dědictví, investice spojené s udržováním, obnovou, zhodnocováním a využitím kulturních památek a ostatních významných území. Podporováno bude budování pěších a lyžařských tras, hippostezek, odpočívadel, navigačních systémů apod. Preferovány budou projekty s vazbou na místní historii, tradiční lidovou kulturu a umělecké aktivity. Objem vyčleněných prostředků zohledňuje váhu zaměření fiche v rámci SPL.

### **Fiche 7**

Investice na obnovu a dobudování občanské vybavenosti v oblasti sociální a sportovní, kulturní a vzdělávací infrastruktury vč. výstavby integrovaných informačních a školicích center s využitím informačních a komunikačních technologií. Preferovány budou projekty založené na spolupráci s ostatními subjekty s cílem maximálního využití kapacit a projekty umožňující bezplatný přístup k vysokorychlostnímu internetu. Významný objem finančních prostředků je dán celkovou koncepcí SPL, tedy souběžného „nastartování“ ekonomiky regionu a zvýšení úrovně života v oblasti (majetku ve vlastnictví obcí a měst).

### **Fiche 8**

Podpora bezplatného vzdělávání a zvyšování informovanosti hospodářských subjektů v dotčeném území. Projekty budou zaměřeny na možnosti diverzifikace činností nezemědělské povahy, zakládání a rozvoj mikropodniků, možnost uplatnění ve venkovském cestovním ruchu, ve službách pro obyvatelstvo a možnostech rozvoje dědictví venkova. Preferovány budou projekty zaměřené na rozvoj spolupráce mezi hospodářskými subjekty v regionu a projekty výrazně orientované na oblasti s nejvyšší poptávkou. Celková alokace vychází z předpokladu počtu účastníků vzdělávacích a informačních akcí na základě provedeného průzkumu.

### **Fiche 9**

Kvalitní občanská vybavenost, "bezbariérový" přístup ke vzdělávání a informacím. Fiche podporuje obce v oblasti základní dopravní a technické infrastruktury, zajištění územních plánů a zlepšení vzhledu obcí a tím zlepšení životních podmínek a zvýšení atraktivity pro bydlení, podnikání i relaxaci. Podpořené projekty budou v záměru a) a c).

### **Fiche 10**

Rozvoj aktivit v rámci rozvoje venkovské ekonomiky směrem k činnostem v cestovním ruchu (především venkovské turistice). Dotace je určena na vybudování rozhleden, pěších a lyžařských tras a stezek, vinařských stezek, hippostezek a dalších tematických stezek mimo území lesů (tím se rozumí, že stezka/trasa musí vést nadpoloviční většinou své délky mimo lesní pozemky). Dále je dotace zaměřena na posílení rekreační funkce lesa, usměrňování návštěvnosti území, zajištění bezpečnosti návštěvníků lesa atd. a na vypracování studií nebo programů a na investice spojené s udržováním, obnovou a zhodnocováním nebo využitím kulturního dědictví venkova.

Výběr oblastí podpory (fichí) byl proveden v přímé návaznosti na problémové okruhy definované v analýze území a zpracovanou SWOT analýzu v souladu s Pravidly MAS. Jedná se o oblasti, které jsou „podloženy“ připravovanými projektovými záměry.

Specifické cíle (cíle jednotlivých fichí) jsou v souladu s cíli hlavních opatření PRV.

Tabulka č. 12 – Implementace opatření/podopatření PRV dle jednotlivých priorit a fichí

Číslo fiche	Název fiche	Název opatření/podopatření PRV	Číslo opatření PRV
<b>PRIORITA 1 ROZVOJ ZEMĚDĚLSKÝCH ČINNOSTÍ</b>			
1	Modernizace stávajících zemědělských podniků	Modernizace zemědělských podniků (HO*) Přidávání hodnoty zemědělským a potravinářským produktům (VO*1)	I.1.1.1. I.1.3.1.
2	Vznik nových zemědělských subjektů	Zahájení činnosti mladých zemědělců	I.3.2.
<b>PRIORITA 2 ROZVOJ NEZEMĚDĚLSKÉ PRODUKCE</b>			
3	Diverzifikace činností zemědělských podniků	Diverzifikace činností nezemědělské povahy	III.1.1. III.1.3.2.
4	Zakládání mikropodniků a jejich rozvoj	Podpora zakládání podniků a jejich rozvoje	III.1.2.
<b>PRIORITA 3 ROZVOJ CESTOVNÍHO RUCHU</b>			
5	Budování rekreační infrastruktury, rozvoj služeb	Podpora cestovního ruchu	III.1.3.2. I.1.1.1.
6	Uchování a rozvoj kulturního dědictví, budování doprovodné infrastruktury CR	Ochrana a rozvoj kulturního dědictví venkova (HO) Podpora cestovního ruchu (VO 1)	III.2.2. III.1.3.1.
10	Rozhledny, pěší trasy, vinařské stezky, hippostezky a další tematické stezky	Rozhledny, pěší trasy, vinařské stezky, hippostezky a další tematické stezky	III.1.3.1 II.2.4.2 III.2.2.
<b>PRIORITA 4 ZVÝŠENÍ ÚROVNĚ ŽIVOTA NA VENKOVĚ, VZDĚLÁVÁNÍ</b>			
7	Celková obnova a rozvoj vesnic, zlepšení občanské vybavenosti	Občanské vybavení a služby (HO) Obnova a rozvoj vesnic (VO 1)	III.2.1.2. III.2.1.1.
8	Vzdělávání a informace	Vzdělávání a informace	III.3.1. III.2.1.2
9	Obnova a rozvoj vesnic	Obnova a rozvoj vesnic	III.2.1.1.

\* HO – hlavní opatření

\*\* VO – vedlejší opatření

## 6.2. Způsob dosahování cílů a priorit

### 6.2.1. Způsob dosahování a naplňování cílů a priorit

Stěžejním nástrojem dosahování cílů a priorit v rámci jednotlivých oblastí je přiznání finanční podpory individuálním projektům.

V této souvislosti je nutno konstatovat, že MAS chce dát možnost nejširšímu možnému okruhu žadatelů dle propozic PRV. Z tohoto důvodu nevytváří žádná specifická kritéria přijatelnosti, přestože jí to metodika umožňuje.

Podporovány budou takové projekty, které nejvyšší měrou přispějí k naplňování kritérií pro monitoring a hodnocení stanovených MAS.

Výběr projektů bude prováděn na základě míry plnění preferenčních kritérií pro jednotlivé fiche. Kromě povinných si MAS stanovila vlastní preferenční kritéria, která jsou zaměřena především do těchto oblastí:

- Míra naplňování cílů fiche
- Míra naplňování cílů ostatních fichí
- Přednostní využití brownfield
- Využívání obnovitelných zdrojů energie

**Dlouhodobá udržitelnost bude klíčovým hlediskem při posuzování projektů v rámci realizace SPL. Mimořádnou pozornost budeme věnovat analýze cílových skupin a doložení poptávky po výstupech projektů.**

**Celá SPL je koncipována jako propojený celek různých odvětví a sektorů.** Výrazně zvýhodněny budou projekty, založené na spolupráci mezi subjekty uvnitř regionu prostřednictvím preferenčního kritéria „Míra naplňování specifických cílů ostatních fichí“. Tím bude dosaženo výrazného synergického efektu.

**Dalším významným nástrojem, vedoucím k naplňování cílů a priorit, je:**

- ⇒ průběžné vzdělávání a poradenství žadatelů a příjemců v rámci činnosti MAS
- ⇒ kontrola realizace projektů
- ⇒ monitoring dosahovaných výsledků
- ⇒ průběžné hodnocení SPL a její aktualizace v případě potřeby.

### **6.2.2. Dopady SPL, přínosy pro dotčené území v dlouhodobější perspektivě**

**V dlouhodobější perspektivě bude mít realizace SPL pozitivní vliv především v těchto oblastech:**

- ⇒ žadatelé získají cenné zkušenosti s přípravou a realizací projektů, což vytvoří dobré podmínky pro jejich další rozvoj a vznik nových pracovních míst
- ⇒ vytvořením regionálního trhu s vysokým podílem spolupráce dojde k dlouhodobé stabilizaci ekonomické situace jednotlivých subjektů a zvýšení příjmů jejich zaměstnanců. Zvýší se ekonomická nezávislost regionu
- ⇒ zkvalitněním infrastruktury cestovního ruchu podstatně vzroste atraktivnost území pro návštěvníky, zvýší se jejich počet a prodlouží průměrná doba pobytu. Systémovou a jednotnou propagací poskytovatelů služeb se zvýší průměrná roční vytiženost kapacit.
- ⇒ Vysoká úroveň občanské vybavenosti, přístup k informacím a dostatek pracovních příležitostí zatraktivní region pro ekonomicky aktivní obyvatele, dojde k dlouhodobé stabilizaci venkovské populace

### **6.2.3. Soulad cílů s trvale udržitelným rozvojem**

Vzhledem k charakteru dotčeného území, blízkosti hranic se SRN a přítomnosti velkoplošných chráněných území (především NP České Švýcarsko) je zajištění souladu cílů SPL s principem trvale udržitelného rozvoje klíčovým hlediskem. **Z tohoto důvodu budou podporovány pouze projekty s pozitivním resp. neutrálním vlivem na životní prostředí** (viz jednotlivé fiche). V rámci hodnocení projektů bude zkoumána i otázka, zda negativní dopad na životní prostředí nenastane v případě návaznosti projektu, či zapojení dalších subjektů do řetězce činností.

## **6.3. Zapojení inovačních prvků**

### **6.3.1. Popis změn oproti dosavadní praxi řešení místních problémů**

**Stávající stav ve Šluknovském výběžku (resp. stav před zahájením příprav ISÚ) je charakterizován těmito hlavními problémovými okruhy:**

- ⇒ **Zcela schází informovanost soukromých subjektů**, především o možnostech čerpání finančních prostředků z vnějších zdrojů na realizaci rozvojových záměrů
- ⇒ **Citelně schází poradenský servis** v souvislosti s přípravou projektů
- ⇒ **Rozvojové aktivity místních samospráv** (obcí, měst a mikroregionů) **probíhají izolovaně**, tj. bez vazby na rozvoj soukromé sféry
- ⇒ **Zcela schází důsledná koordinace jednotlivých rozvojových kroků** z časového i organizačního hlediska

**Bez nadsázky lze tedy konstatovat, že dosavadní rozvoj dotčeného území probíhal nahodile, bez souvislostí a bez důsledné vazby na potřeby jednotlivých cílových skupin.**

V souvislosti se změnami v dosavadní praxi vyjadřuje motto SPL „Šluknovsko návštěvníkům i sobě“ celkovou filosofii především z pohledu:

- ⇒ **Všech aktérů místního rozvoje**, kteří si plně uvědomují nezbytnost spoléhat především na vlastní síly
- ⇒ **Snahy o zatraktivnění regionu**, rozšíření a zkvalitnění nabídky služeb **pro návštěvníky**
- ⇒ **Důsledné orientace na maximální ekonomickou nezávislost regionu**
- ⇒ **Snahy o celkové zvýšení úrovně života** v dotčeném území

Uvedené obecné inovační principy byly v SPL modifikovány především ve vztahu k cílům PRV a spektru možných opatření (podopatření).

Z hlediska vybraných oblastí podpory (fichí) se jedná především o:

- ⇒ **Aktivní preferenční podporu vytváření nových**, dlouhodobě udržitelných, **pracovních míst**
- ⇒ **Zajištění maximální spolupráce subjektů v regionu** a návaznosti jednotlivých činností
- ⇒ **Cílenou podporu zavádění nejmodernějších technologií** s využitím stávajících objektů (brownfields)
- ⇒ **Vyšší využívání obnovitelných zdrojů energie**
- ⇒ **Systémový rozvoj cestovního ruchu** s přímou vazbou na rozvoj turistických produktů a maximální využití architektonického dědictví regionu
- ⇒ **Rozvoj stávajících a vznik nových mikropodniků** s důslednou orientací na požadavky trhu
- ⇒ **Zlepšení občanské vybavenosti** a zajištění maximálního využití kapacit

### **6.3.2. Inovační prvky**

Z kontextu předchozí kapitoly vyplývá, že inovativní na území Šluknovského výběžku je již samotný proces zpracování SPL a metody jeho realizace. Region prostřednictvím MAS tedy přebírá veškerou zodpovědnost za rozvoj území od přípravy SPL až po výběr a realizaci projektů.

Konkrétním inovačním prvkem je:

#### **1. Uvedení na trh nových výrobků a služeb, které odrážejí specifičnost daného území**

SPL obsahuje oblast podpory, která svým zaměřením a nastavením výběrových kritérií podporuje uvedení na trh nových výrobků a služeb specifických pro území MAS (fiche č. 4 Zakládání mikropodniků a jejich rozvoj).

Dále podporováno zlepšení zpracování a marketingu místních produktů (fiche č. 1 Modernizace stávajících zemědělských produktů).

#### **2. Netradiční způsoby řízení a zapojení místního obyvatelstva v rozhodovacím procesu a realizaci projektů**

V současné době vznikl v regionu ve správě o. p. s. České Švýcarsko Destinační fond cestovního ruchu, do kterého se postupně zapojuje místní samospráva i soukromá sféra. Hlavním cílem je sdružovat finanční prostředky, jejichž prostřednictvím budou financovány rozvojové aktivity v cestovním ruchu po r. 2013 (oprava infrastruktury, výstavba a údržba cyklostezek, hipposteze a turistických tras).

#### **3. Zavádění nových metod při využívání potenciálu území**

**V rámci zavádění nových metod při využívání potenciálu území je připravován unikátní projekt s pracovním názvem „Podpora vzniku lokálního trhu“. Projekt je založen na párování nabídky a poptávky v regionu** a jeho cílem je, aby z regionu „odtékalo“ minimum finančních prostředků a postupně bylo dosaženo nejvyšší možné míry ekonomické nezávislosti.

Při přípravě tohoto projektu byl akcentován jeden z hlavních výstupů tvorby analytické části ISÚ i SPL, totiž že „vše je jen nedostatek informací“. V regionu totiž neexistuje žádná databáze aktuální poptávky (z řad obyvatelstva ani podnikatelské sféry).

Projekt počítá s vytvořením samostatné webové stránky, která bude mít v zásadě dvě části, nabídkovou a poptávkovou.

V nabídkové části bude jednotlivým subjektům poskytnut bezplatný prostor ke své prezentaci formou psaného textu s popisem rozsahu nabízených výrobků či služeb, výčtem referencí apod. Dále bude prezentace obsahovat veškeré kontaktní údaje.

Poptávková část bude obsahovat charakteristiku výrobků či služeb (technické údaje, množství apod.) a veškeré kontaktní údaje.

Vznikne tak živá, průběžně aktualizovaná databáze bez nutnosti zprostředkovatelských služeb či náročné technické údržby, neboť kontakt mezi poptávajícím a nabízejícím bude probíhat přímo.



Tento projekt byl konzultován na všech informačních akcích, spojených s přípravou ISÚ i SPL a setkal se s velmi pozitivními reakcemi.

**Dalším významným prvkem, dokládajícím úzkou spolupráci s místní samosprávou, je i dohoda o poskytování návratných půjček na předfinancování projektů pro subjekty soukromé sféry** (podrobně viz kapitola 4.2.2.)

#### 4. Nová akce či aktivita prováděná v území poprvé

**Preferovány budou projekty, využívající takové materiály, technologie či metody realizace, které jsou v dotčeném území doposud nevyzkoušené** (pokud se příjemce dotace zaváže k jejich šíření či sdílení s relevantními subjekty). Zkušenosti s takovými projekty budou šířeny prostřednictvím webové stránky MAS, v tiskových materiálech či prostřednictvím speciálně pořádaných seminářů a workshopů.

**Poprvé je na území Šluknovského výběžku systémově a finančně podpořeno vyšší využívání obnovitelných zdrojů energie.** Konkrétně jde o biomasu, bioplynové stanice a výrobu tvarovaných biopaliv. Potenciál využití je totiž v dotčeném území obrovský.

V oblasti biomasy se jedná o zbytky dřevního odpadu (těžba, dřevovýroba). Dlouhodobým cílem je vznik regionálního trhu s biomasou, který by zásoboval nově instalované technologie.

Hlavním zdrojem pro bioplynové stanice se může stát organický odpad z jednotlivých měst a obcí, jehož narůstající množství je pro místní samosprávu obrovským problémem, který bude třeba urychleně řešit. Tato oblast bude realizována ve vzájemné koordinaci s jednotlivými mikroregiony.

**Za novou aktivitu lze považovat i cílené vytváření nových pracovních míst,** neboť projekty s tímto výstupním parametrem budou při hodnocení výrazně bodově zvýhodněny (viz preferenční kritéria jednotlivých fichí).

**Inovační prvky byly důsledně promítnuty do preferenčních a monitorovacích kritérií všech fichí. Tim byly vytvořeny jednoznačné podmínky pro výběr projektů a úspěšnou implementaci SPL.**

### 6.3.3. Udržitelnost inovačních prvků

Z hlediska plánované účinnosti, udržitelnosti a očekávaných přínosů inovačních postupů jsou rizikem jak metody, kterými se inovace prosazují, tak metody, kterými sledujeme a hodnotíme jejich používání.

**Při prosazování inovačních metod je klíčové vytvořit motivační prostředí** k jejich používání. V případě SPL se jedná o zvýhodnění inovačních projektů v rámci preferenčních kritérií.

Významným nástrojem, kterým budeme hodnotit používání inovačních metod, je průběžná kontrola, asistence, monitoring a propagace úspěšně realizovaných projektů.

## 6.4. Finanční plán

### 6.4.1. Rozvržení finančních prostředků do let a mezi fiche v procentickém vyjádření

Předpokládaná celková alokace, tj. výše prostředků na realizaci SPL v letech 2009 – 13 byla provedena kvalifikovaným odhadem vzhledem k počtu obyvatel území MAS:

<b>Celkem SPL</b>	<b>65,0 mil. Kč</b>
z toho: realizace fichí (82 %)	53,3 mil. Kč
režie MAS (18%)	11,7 mil. Kč

**Tabulka č. 13 – Procentické rozdělení mezi fiche a předpokládaná finanční alokace**

Fiche	mil. Kč	%	Alokace – fiche dle výzev a termíny registrace projektů na RO SZIF														
			r. 2009		r. 2010		r. 2011		r. 2012		r. 2013						
			06	10	02	10	02	10	02	10	02	06					
1	8,0	15,0	3,3		3,3			3,3				3,2				1,9	
2	1,6	3,0	3,0														
3	4,3	8,1	2,8					2,7									2,6
4	12,8	24,0	5,1			5,0		4,9				4,6					4,4
5	8,0	15,0	3,3			3,2		3,2				2,7					2,6

6	5,3	9,9		2,2		2,1		2,1		1,9		1,6
7	12,2	22,9		5,0		4,8		4,6		4,5		4,0
8	1,1	2,1	1,0			0,6		0,5				
<b>Celkem</b>	<b>53,3</b>	<b>100,0</b>		<b>25,7</b>		<b>19,0</b>		<b>21,3</b>		<b>16,9</b>		<b>17,1</b>

Procentické rozdělení mezi fiche je navrženo v přímé návaznosti na význam jednotlivých oblastí podpor pro naplnění celkového cíle SPL a očekávaný počet projektů.

Navržené rozdělení prostředků mezi jednotlivé fiche vychází z konsensu všech zainteresovaných subjektů i členů volených orgánů.

#### 6.4.2. Transparentnost finančního plánu a jeho zdůvodnění

Z kapitoly 6.4.1. vyplývá, že v každém roce proběhnou dvě výzvy, každá pro jiné fiche. Tento model byl zvolen z důvodu rozložení administrativních kapacit MAS i lepší připravenosti jednotlivých kategorií žadatelů.

Frekvence výzev je uzpůsobena tak, aby registrace na RO SZIF od r. 2010 probíhala vždy v únorovém a říjnovém termínu.

Tento algoritmus dává žadatelům největší prostor pro vlastní realizaci projektů (jaro až podzim). Zároveň minimalizuje riziko, že budou termíny realizace a vyúčtování ohroženy nepříznivými povětrnostními podmínkami.

Výjimku tvoří pouze rok 2009 (z hlediska předpokládaného podpisu smlouvy o realizaci SPL je reálné předložit projekty z první výzvy nejdříve v červnu) a r. 2013 (únor, červen), kdy bude snahou realizaci projektů uspíšit.

Zatímco únorové výzvy budou zaměřeny na soukromou sféru (fiche 1 – 5), říjnové umožní podávat projekty především NNO a místním samosprávám.

**Celkový počet výzev u jednotlivých fichí je vázán na podíl v rámci celkové alokace.** V rámci fiche 2 Vznik nových zemědělských subjektů proběhne pouze 1 výzva, u fiche 3 Diverzifikace činností zemědělských subjektů pak 3 výzvy.

Výzvy pro fichi 8 Vzdělávání a informace budou vyhlášeny v letech 2009 – 11 s tím, že cca polovina celkové alokace bude čerpána již v r. 2009 z důvodu zajištění kvalitního informačního a poradenského servisu v úvodní fázi realizace SPL.

U ostatních fichí bude vyhlášena 1 výzva v každém kalendářním roce.

#### 6.5. Integrovaná strategie území

**SPL důsledně vychází z ISÚ MAS (10/2006)**, která určuje roli MAS v dotčeném území a definuje 5 základních oblastí, do kterých bude v období r. 2007 -13 směřována podpora:

1. Rozvoj infrastruktury
2. Ochrana životního prostředí a údržba krajiny
3. **Podpora podnikání, vytváření nových pracovních míst**
4. Podpora vzdělávání, občanských iniciativ, sociální oblast a zdravotnictví
5. Rozvoj cestovního ruchu

**Strategie v rámci SPL je majoritně zaměřena na oblast 3**, v menší míře pak na oblast 4 a 5. Oblastí 1 a 2 se dotýká jen velmi okrajově.

**Způsobem zpracování SPL**, založeným na principu Leader, tj. aktivním zapojením všech subjektů, zájmově působících skupin i obyvatelstva převážně komunitní metodou **bylo postupně dosaženo provázanosti, komplexní názorové shody a zajištěno propojování jednotlivých skupin po dobu realizace.**

**SPL je plně kompatibilní se strategickými rozvojovými dokumenty obou mikroregionů** (Sever a Tolštejn) pro období r. 2007 - 13, na jejichž zpracování se MAS v období květen – říjen 2007 aktivně podílela.

**Hlavní cíle mikroregionů jsou totožné s cíli definovanými v ISÚ.** Zatímco mikroregionální strategie jsou primárně cíleny do místní samosprávy, podpora MAS je zaměřena především do soukromé sféry (v rámci SPL jsou do ní směřovány 2/3 alokace).

**Z hlediska konkrétních výstupů vzájemné spolupráce na uvedených dokumentech lze za klíčové považovat především tyto skutečnosti:**

- ⇒ Byly dohodnuty principy dlouhodobé spolupráce s tím, že v rámci činnosti MAS **bude vytvořeno komunikační, informační a poradenské centrum Šluknovského výběžku s komplexní nabídkou služeb, které se stane rozhodujícím faktorem rozvoje dotčeného území**
- ⇒ V rámci dotčeného území byly definovány problémové okruhy, které se z hlediska působnosti vzájemně překrývají a u nichž bude třeba postupovat koordinovaně a ve vzájemné součinnosti (např. řešení problematiky bioodpadů)
- ⇒ Byl podrobně definován rozsah služeb, které bude MAS v příštích letech pro místní samosprávu vykonávat (zpracování účetnictví, informační a poradenský servis apod.)
- ⇒ Bylo dohodnuto, že se MAS stane dlouhodobým koordinátorem rozvoje cestovního ruchu v oblasti

## 6.6. Monitoring naplňování cílů SPL

Monitorovací indikátory byly navrženy v přímé návaznosti na filosofii SPL, celkový cíl a specifické cíle jednotlivých priorit a oblastí podpory. Jedná se o přesně kvantifikovatelné a ověřitelné veličiny.

Tabulka č. 14 – Monitorovací indikátory MAS pro období r. 2009 - 10

Číslo indik.	Název indikátoru	Indikační jednotka
1	Počet nových ekonomických subjektů (fyzických a právnických osob) a počet podpořených mladých zemědělců	Nový ekonomický subjekt, podpořený mladý zemědělec
2	Počet nových zařízení využívajících OZE a počet subjektů, přímo podporující využití OZE	Nové zařízení resp. ekonomický subjekt
3	Ubytovací kapacity – nová lůžka malokapacitního ubytování	Lůžko
4	Počet zrekonstruovaných objektů a ploch	Plocha resp. objekt
5	Počet účastníků vzdělávacích a informačních akcí	Účastník

Pro období r. 2009 - 10 jsme vycházeli z předpokladu, že započítány mohou být pouze indikátory dosažené v rámci ukončených projektů. Z časového hlediska přichází tedy v úvahu pouze projekty podpořené v 1. a 2. výzvě, vyhlášené v r. 2009, popř. menší projekty v rámci 3. výzvy.

### Monitorovací indikátory pro období r. 2009 – 10:

1. Počet nových ekonomických subjektů a podpořených mladých zemědělců	5
2. Počet nových zařízení využívajících OZE	2
3. Ubytovací kapacity – nová lůžka	10
4. Počet zrekonstruovaných objektů a ploch	5
5. Počet účastníků vzdělávacích a informačních akcí	30

### Nové monitorovací indikátory na r. 2012 – 2013:

	Název monitorovacího indikátoru	Plán
1.	Počet podpořených podnikatelských subjektů	5 ks
2.	Počet nových zařízení využívajících obnovitelné zdroje energie	1 ks
3.	Počet nových lůžek	25 ks
4.	Počet nových a zrekonstruovaných objektů	5 ks
5.	Počet nových a zrekonstruovaných ploch	5 ks
6.	Počet nových pracovních míst	5 ks
7.	Počet stezek (vybudovaných a zrekonstruovaných)	5 000 m
8.	Počet podpořených spolků	2 ks

Tabulka č. 15 – Časové rozvržení dosažení jednotlivých cílů

Č. ind.	Název indikátoru	r. 2010	r. 2011	r. 2012	r. 2013	r. 2014
1	Počet nových ekonomických subjektů (fyzických a právnických osob) a počet podpořených mladých zemědělců	X	X	X	X	X
2	Počet nových zařízení využívajících OZE a počet subjektů, přímo podporující využití OZE	X	X	X	X	X
3	Ubytovací kapacity – nová lůžka malokapacitního ubytování	X	X	X	X	X

4	Počet zrekonstruovaných objektů a ploch	X	X	X	X	X
5	Počet účastníků vzdělávacích a informačních akcí	X	X	X	X	X
6	Nová pracovní místa			X	X	X

Vznik nových pracovních míst není pro období r. 2009 – 10 relevantní (dle přílohy č. 6 Pravidel pro opatření IV.1.2. je příjemce povinen vytvořit PM do šesti měsíců od data převedení dotace). Z časového hlediska tedy předpokládáme jejich tvorbu až od r. 2011.

**Monitorovací indikátory mají přímou návaznost na preferenční kritéria** (povinná i navržená MAS), která budou zveřejněna v každé výzvě. **Zároveň bude u úspěšných žadatelů zajištěn přenos indikátorů ze Žadosti do Dohody o poskytnutí dotace v rámci PRV s konečným příjemcem.**

**Z výše uvedených důvodů je reálný předpoklad, že vybrané projekty budou monitorovací indikátory naplňovat v plánovaných hodnotách.**

## 7. PARTNERSTVÍ MAS

### 7.1. Historie MAS

**Ustavující schůze MAS se konala dne 2. 11. 2004 ve Vilémově**, registrace u Ministerstva vnitra ČR proběhla 15. 12. 2004. Iniciátory založení MAS Šluknovsko byly dvě fyzické osoby, jeden zemědělec, jeden starosta obce a dva podnikatelé.

**Od r. 2005 postupně vyvíjela MAS svou činnost. V první fázi se jednalo především o sérii pracovních schůzek s cílem zjistit potřebu všech cílových skupin a definovat roli a okruh činností MAS v dotčeném území.** Velkou roli sehrála v té době zpracovávaná Integrovaná strategie území Šluknovska. Ta potvrdila potřebu a relevantnost organizace typu MAS.

**Postupně bylo rozšiřováno partnerství soukromého a veřejného sektoru a průběžně i členská základna.** MAS informovala širokou veřejnost na workshopech (Šluknov, Chříbská ) a formou tiskových zpráv v regionálním tisku. Informace byly předány na jednáních neziskových organizací v regionu.

Členové MAS byly přizváni na jednání Dobrovolných svazků obcí, aby informovali starosty o programu Leader+ a jeho zařazení do Operačního programu Rozvoj venkova a multifunkční zemědělství.

Do MAS vstoupil Dobrovolný svazek obcí Sever (8 obcí a měst) a Svazek obcí Tolštejn (9 obcí a měst).

Podnikatelé byli informováni prostřednictvím regionálního tisku a místních samospráv (tisk, vývěsky apod.).

V každé fázi činnosti MAS byl dodržen minimální stanovený podíl soukromého ve vztahu k veřejnému sektoru.

**Završením I. etapy činnosti MAS bylo zpracování ISÚ v říjnu 2006**, na kterou byla poskytnuta dotace z OP Rozvoj venkova a multifunkční zemědělství (cíl 1 pro období r. 2004 – 2006). Z hlediska zvýšení informovanosti v dotčeném území byla významná i realizace projektu „Rozvoj MAS Šluknovsko“ za finanční podpory z Programu obnovy venkova Ústeckého kraje.

### 7.2. Zapojení partnerů do přípravy SPL

#### 7.2.1. Úloha a odpovědnost jednotlivých subjektů při zpracování SPL

**Za zpracování SPL zodpovídá představenstvo MAS – programový výbor**, který je zároveň rozhodovacím orgánem sdružení a garantem jak přípravy, tak realizace SPL. Z každého jednání programového výboru je pořizován zápis.

**Profily členů představenstva vč. odpovědnosti za danou oblast:**

<i>Příjmení, jméno, titul:</i>	<b>Kudla Luboš</b>
<i>Nejvyšší dosažené vzdělání (rok):</i>	ÚSO - SOUL Šluknov (1991)
<i>Dosavadní praxe:</i>	13 let podnikání v ekozemědělství
<i>Jazykové znalosti:</i>	RJ na komunikační úrovni

## Šluknovsko návštěvníkům i sobě

<i>Ostatní znalosti a zkušenosti:</i>	⇒ Jeden z nejvýznamnějších podnikatelů v ekozemědělství regionu ⇒ Zkušenosti s rozvojem agroturistiky ⇒ Zkušenosti s využitím biomasy
<i>Zodpovědnost za oblast:</i>	<b>Rozvoj ekozemědělství vč. navazujících aktivit souvisejících s cestovním ruchem, obnovitelné zdroje energie (biomasa).</b>

<i>Příjmení, jméno, titul:</i>	<b>Raichart Hynek</b>
<i>Nejvyšší dosažené vzdělání (rok):</i>	ÚSO - strojní – zaměřený na NC stroje (1987)
<i>Dosavadní praxe:</i>	10 let ve vedoucích funkcích strojírenské firmy 6 let spolumatel stojírenské firmy 5 let starosta obce Vilémov
<i>Jazykové znalosti:</i>	RJ
<i>Ostatní znalosti a zkušenosti:</i>	⇒ Detailní znalost podnikatelského prostředí na úrovni topmanagementu ⇒ Detailní znalost problematiky místní samosprávy
<i>Zodpovědnost za oblast:</i>	<b>Místní samospráva, podpora tvorby podnikatelského prostředí.</b>

<i>Příjmení, jméno, titul:</i>	<b>Tůmová Jitka</b>
<i>Nejvyšší dosažené vzdělání (rok):</i>	Střední zdravotnická škola s maturitou 1968
<i>Dosavadní praxe:</i>	Sestra v Dětském kardiocentru FN Motol v Praze 5, sekretářka přednosta Dětského kardiocentra, perfuzionista (sestra u mimotělního oběhu při kardiokirurgických výkonech), pozice asistentky v DG+ - ve skupině odborníků, zabývajících se přípravou úhrad zdravotní péče za diagnózu
<i>Jazykové znalosti:</i>	
<i>Ostatní znalosti a zkušenosti:</i>	⇒ 2007 založení občanského sdružení, předsedkyně výkonné rady
<i>Zodpovědnost za oblast:</i>	<b>Kulturní a sakrální památky</b>

<i>Příjmení, jméno, titul:</i>	<b>Houdek Petr</b>
<i>Nejvyšší dosažené vzdělání (rok):</i>	Střední zemědělská technická škola Děčín Libverda 1968
<i>Dosavadní praxe:</i>	1968 – 1989 zooteknik Státní statek Rumburk 1990 – 2013 soukromě hospodařící zemědělec
<i>Jazykové znalosti:</i>	
<i>Ostatní znalosti a zkušenosti:</i>	⇒ Zemědělství
<i>Zodpovědnost za oblast:</i>	<b>Zemědělství a ekologie</b>

<i>Příjmení, jméno, titul:</i>	<b>Brodský Filip, Bc.</b>
<i>Nejvyšší dosažené vzdělání (rok):</i>	VŠ 1997
<i>Dosavadní praxe:</i>	Ekonom programu EU Leonardo, kvestor UJEP, finanční ředitel a specialista financování KLEMENT a. s., ředitel České Švýcarsko o.p.s.
<i>Jazykové znalosti:</i>	AJ
<i>Ostatní znalosti a zkušenosti:</i>	⇒
<i>Zodpovědnost za oblast:</i>	<b>Cestovní ruch</b>

<i>Příjmení, jméno, titul:</i>	<b>Kučera Martin, Ing.</b>
<i>Nejvyšší dosažené vzdělání (rok):</i>	VŠ – 2006
<i>Dosavadní praxe:</i>	2 roky strojní zámečnický 5 let celník 2 roky vedoucí právního oddělení 3 roky zástupce ředitele celního úřadu místostarosta města Dolní Poustevna
<i>Jazykové znalosti:</i>	NJ pasivně
<i>Ostatní znalosti a zkušenosti:</i>	Uživatelská znalost PC, projektový manažer - dobrá orientace ve veřejné správě
<i>Zodpovědnost za oblast:</i>	<b>Dotlační oblast - veřejná správa.</b>

## Šluknovsko návštěvníkům i sobě

<i>Příjmení, jméno, titul:</i>	<b>Louka Martin</b>
<i>Nejvyšší dosažené vzdělání (rok):</i>	SVVČ 1968
<i>Dosavadní praxe:</i>	Dům dětí a mládeže, TOS Varnsdorf, Nemocnice, Nisatex, Velveta, Městské divadlo Varnsdorf, veřejná správa (starosta města)
<i>Jazykové znalosti:</i>	RJ, částečně NJ a FJ
<i>Ostatní znalosti a zkušenosti:</i>	
<i>Zodpovědnost za oblast:</i>	<b>Veřejná správa, kultura</b>

<i>Příjmení, jméno, titul:</i>	<b>Machač Jan, Ing.</b>
<i>Nejvyšší dosažené vzdělání (rok):</i>	VŠ 1994 Kurz pro výkon zemědělské činnosti 2004
<i>Dosavadní praxe:</i>	Samostatně hospodařící rolník (zakládání soukromé rodinné farmy) Ekologický podnikatel, člen svazu ProBio, předseda Klubu Hereford při Českém svazu chovatelů masného skotu Praha, člen představenstva OAK pro Děčín a ÚK, ustanovující člen obyvatelského družstva Chovatel
<i>Jazykové znalosti:</i>	
<i>Ostatní znalosti a zkušenosti:</i>	⇒ Stavební management, hlavní inženýr projektů, praxe s přípravou jednotlivých stavebních projektů (projektování, inženýrsko-investorská činnost – vyřizování územních řízení, stavebních řízení, příprava a provedení kolaudačních řízení staveb, smluvní provozování objektů, majitel a jednatel stavební společnosti)
<i>Zodpovědnost za oblast:</i>	<b>Zemědělství, ekologie</b>

<i>Příjmení, jméno, titul:</i>	<b>Machač Jan</b>
<i>Nejvyšší dosažené vzdělání (rok):</i>	Střední s maturitou - střední průmyslová škola chemická – 1969 - střední průmyslová škola textilní - 1985
<i>Dosavadní praxe:</i>	Stavebnictví Veřejná správa (starosta obce)
<i>Jazykové znalosti:</i>	
<i>Ostatní znalosti a zkušenosti:</i>	⇒ Stavebnictví – pozemní stavby
<i>Zodpovědnost za oblast:</i>	<b>Zemědělství</b>

### Manažerka SPL:

<i>Příjmení, jméno, titul:</i>	<b>Hamplová Eva, ing.</b>
<i>Nejvyšší dosažené vzdělání (rok):</i>	VŠ - Vysoká škola strojní a textilní Liberec (1985) Pedagogická fakulta Ústí nad Labem (1987)
<i>Dosavadní praxe:</i>	11 let ve školství (střední škola - obor ekonomika, cestovní ruch) 10 let v cestovním ruchu (cestovní kancelář)
<i>Jazykové znalosti:</i>	NJ, RJ na komunikační úrovni, základy AJ
<i>Ostatní znalosti a zkušenosti:</i>	⇒ Projekt Tolštejnské panství – tvorba partnerství soukromého a komunálního sektoru, zajištění vzdělávacích aktivit ⇒ Ředitelka Agentury rozvoje Tolštejnského panství, o.p.s. ⇒ Poradce mikroregionu Sever pro oblast cestovního ruchu ⇒ Ředitelka Sdružení Českolipsko (rozvoj cestovního ruchu) ⇒ Tvorba neinvestičních projektů Interreg IIIA ⇒ Detailní znalost účetnictví pro neziskový sektor
<i>Zodpovědnost za oblast:</i>	<b>Provoz MAS, tvorba projektů v CR, vzdělávací aktivity, účetní poradenství pro neziskový sektor.</b>

Pradním orgánem programového výboru je 5 odborných komisí, zaměřených na tyto oblasti:

- ⇒ zemědělství
- ⇒ cestovní ruch
- ⇒ veřejná správa
- ⇒ zapojení žen a mladých lidí
- ⇒ sociální oblast

**Vedoucím odborné komise je vždy člen programového výboru.** Tím je zajištěn odpovídající přenos informací z výsledků zasedání odborných komisí.

**Veškerých jednání jak programového výboru, tak odborných komisí se účastní manažerka MAS.** V souvislosti se zpracováním SPL zajišťuje především:

- ⇒ technickou podporu programovému výboru
- ⇒ technickou podporu odborným komisím
- ⇒ tvorbu zápisů a kontrolu plnění úkolů
- ⇒ koordinaci činností s externím finálním zpracovatelem SPL

**Podrobný popis pravomocí a odpovědností jednotlivých orgánů MAS vč. jejich složení a poměru zastoupení soukromé a veřejné sféry je uveden v kapitole 9.1.**

## **7.2.2. Účast jednotlivých partnerů na projednávání SPL**

**Aktivní role jednotlivých partnerů na projednávání SPL byla zajištěna:**

- ⇒ účastí v představenstvu – programovém výboru
- ⇒ účastí v odborných komisích
- ⇒ účastí členů MAS na valných hromadách

Ve všech fázích zpracování byla SPL průběžně oponována nejširším možným okruhem partnerů. Návrh strategie byl projednáván na zastupitelstvech obcí v území MAS.

**Stěžejní části SPL (návrh strategie a oblasti podpory) byly projednávány na valné hromadě a představenstvu MAS za účasti členů výběrové komise.**

**O průběhu zpracování byla podrobně informována veřejnost.** Náměty podávali obyvatelé prostřednictvím místně příslušných městských resp. obecních úřadů, e-mailovou poštou nebo při osobním setkání.

**Jednání pracovních skupin se zúčastňovali zástupci různých zájmových skupin.** Velice přínosná byla spolupráce s Milanem Šebkem, členem Klubu přátel Varnsdorfského muzea, jehož podněty směřovaly hlavně k problematice oprav kulturních památek. Významné byly i náměty Ing. Šafusové (NNO Na Křížovatce), Michaela Šatníka (podnikatel v oblasti kultury - také člen Výběrové komise), Tomáše Fúska (zástupce sportovního klubu - pro MAS mj. navrhl logo a jednotnou grafiku) a mnoha dalších.

Samotného zpracovávání SPL se zúčastnilo 9 členů MAS. Projednávání v rámci orgánů, pracovních skupin a členské základny se zúčastnilo průměrně 13 členů MAS. Finální verze byla dána k připomínkování přes internetové stránky MAS. Připomínky byly projednány Programovým výborem a zpracovány.

**SPL je v pravém slova smyslu kolektivním dílem, zpracovaným v duchu metody Leader. Finální verze dokumentu je průsečíkem názorové shody zainteresovaných stran, zastupujících všechny zájmové skupiny, tj. veřejné správy, soukromého sektoru i obyvatelstva dotčeného území jako celku.**

## **7.2.3. Předpoklad vývoje spolupráce v budoucím období**

**Vstup převážné většiny členů MAS je datován do r. 2005 a 2006. Tato skutečnost je nesporným dokladem, že partnerství není účelové pouze pro přípravu a zpracování SPL.**

**Vznik partnerství je na ryze spontánní bázi a lze oprávněně předpokládat, že se bude rozvíjet i v budoucnu,** především v souvislosti s postupnou realizací projektů v rámci jednotlivých oblastí podpory a očekávaným rozvojem spolupráce mezi subjekty v regionu.

## **7.3. Vztah k obyvatelstvu**

**Při realizaci programu Leader – Osvojování schopností jsme si ověřili nutnost a užitečnost komunikace s veřejností. Proto byly snahy o zapojení široké veřejnosti do činnosti MAS klíčovou oblastí.**

**Informace o činnosti MAS a možnostech zapojení byly obyvatelstvu průběžně předávány:**

- ⇒ na obecních vývěskách či úředních deskách
- ⇒ v místním a regionálním tisku
- ⇒ na webových stránkách MAS



- ⇒ na webových stránkách jednotlivých obcí a měst
- ⇒ na webových stránkách obou mikroregionů a Sdružení pro rozvoj Šluknovska
- ⇒ písemným kontaktem prostřednictvím e-mailové pošty či osobním kontaktem v sídle MAS

**Stejnými prostředky byla veřejnost informována o zpracování SPL.**

**Potřeby místního obyvatelstva byly zjišťovány především na informačních seminářích a v průběhu zpracování analýzy dotčeného území.** Bylo zrealizováno celkem 18 seminářů (1 v každé obci či městě). Na webových stránkách MAS ([www.mas-sluknovsko.cz](http://www.mas-sluknovsko.cz)) byla uspořádána anketa s cílem zjistit potřeby široké veřejnosti. Byly vytvořeny dotazníky, které byly umístěny na obecních úřadech, informačních střediscích a důležitých veřejných místech.

**Obyvatelstvo území MAS Šluknovsko je informováno o MAS a SPL způsoby:**

- ⇒ na obecních vývěskách či úředních deskách
- ⇒ v místním a regionálním tisku
- ⇒ na webových stránkách MAS
- ⇒ na webových stránkách obou mikroregionů a Sdružení pro rozvoj Šluknovska
- ⇒ prostřednictvím zastupitelů v obcích a městech – projednání SPL.

**Zapojení obyvatel** dotčeného území je plánováno při vyhodnocování Strategického plánu Leader a při jeho úpravách. Předpokládáme, že hodnocení proběhne dotazníkovým šetřením a anketou na internetových stránkách.

## 7.4. Otevřenost MAS

MAS vznikla na základě ochoty jednotlivců zapojit se do aktivit ve prospěch regionu, přestože jsme začínali „na zelené louce“. V současné době se MAS skládá z vyvážené a reprezentativní skupiny partnerů z různých socio-ekonomických sektorů dotčeného území. Jediné omezení je, že na rozhodovací úrovni musí mít MAS zastoupení soukromého sektoru nejméně 50 % a zástupci veřejného sektoru nejvíce 50 %.

Členství v MAS Šluknovsko upravují Stanovy a Statut MAS. Hlavním kritériem je zájem aktivně se na činnosti MAS podílet.

**Vstup do MAS** je poměrně jednoduchý. Po vyplnění a doručení přihlášky (je zveřejněna na internetových stránkách a je součástí propagačního letáku) vstup projedná Představenstvo. Žadatel o členství musí souhlasit se Stanovami MAS, musí mít v daném území trvalé bydliště, zřízeno sídlo nebo musí být pro toto území místně příslušný.

Členství ve sdružení je dobrovolné a při splnění výše uvedených podmínek je **MAS otevřena každému zájemci o spolupráci** (podrobně viz příloha č. 2 Žádosti o realizaci SPL). Stanovy nevymezují žádnou skupinu, která by nemohla být členem MAS. Jediným omezením je zmíněné paritní zastoupení.

## 8. ZKUŠENOSTI A SPOLUPRÁCE

### 8.1. Zkušenosti

**MAS má zkušenosti s čerpáním finančních prostředků na principu Leader** (viz nepovinná příloha č. 2 Žádosti o realizaci SPL). Dne 21. 12. 2004 podala žádost o finanční pomoc z operačního programu Rozvoj venkova a multifunkční zemědělství – cíl 1 pro období r. 2004 – 2006. Žádost byla schválena.

**Základní parametry projektu v rámci Osvojování schopností:**

číslo projektu:	CZ04.1.04/2.1.00.1/0366
název projektu:	Česko-saské partnerství pro spolupráci
stanovený účel:	2. skupina – osvojování schopností
celkové výdaje projektu (100 % dotace):	Kč 615 000,-
žádost o proplacení (předána RO SZIF)	16. 10. 2006

**Čerpání dotace bylo řádně doloženo a vyúčtováno.**

**Uvedený projekt je důkazem, že MAS disponuje dostatečným odborným a technickým zázemím a je schopna administrovat i velmi náročnou agendu.** Ukázalo se, že v regionu je o MAS a o metodu Leader velký zájem. Milým překvapením byla ochota obyvatel zapojit se do tvorby ISÚ komunitním způsobem. Členové MAS se naučili mezi sebou komunikovat a pohlížet na problémy v kontextu celého regionu. Projekt také ukázal, jak je důležité komunikovat s veřejností a kvalitně informovat.

Po ukončení realizace projektu proběhlo hodnocení (ex-post), na základě kterého bylo Valnou hromadou odsouhlaseno, že MAS Šluknovsko se bude ucházet o podporu v rámci programu Leader a že nutností je profesionalizace MAS jako informačního a poradenského centra regionu Šluknovska.

**V r. 2007 byl** za finanční podpory z Programu obnovy venkova Ústeckého kraje **realizován projekt „Rozvoj MAS Šluknovsko“**, zaměřený na zvýšení informovanosti v dotčeném území z hlediska zapojení do čerpání prostředků ze strukturálních fondů EU.

V rámci projektu byl v roce 2007 uspořádán workshop pro místní samosprávu i soukromou sféru na téma čerpání finančních prostředků z Regionálního operačního programu Severozápad a Operačního programu přeshraniční spolupráce ČR – Sasko (cíl 3). V rámci postupné profesionalizace činnosti MAS byl zaměstnán jeden pracovník (manažer).

## 8.2. Spolupráce

**MAS realizuje projekt spolupráce v rámci ČR a má připraven projekt přeshraniční spolupráce se subjektem v SRN (Svobodný stát Sasko).**

### 8.2.1. Spolupráce v rámci ČR

Od r. 2007 je realizován **Projekt spolupráce s MAS Frýdlantsko a MAS Přijďte pobejt** (viz nepovinná příloha č. 1 Žádosti o realizaci SPL) **na téma: Místní produkce**, zaměřený především na řemesla a potraviny (marketing a odbyt), s těmito klíčovými aktivitami:

- ⇒ účast na místních trzích (prezentace výrobců z jednotlivých oblastí v ostatních regionech – společná prezentace území)
- ⇒ vydání společných informačních materiálů s termíny trhů a představením produkce z jednotlivých oblastí

**Projekt spolupráce s pracovním názvem „Od Karáska ke Krakonošovi a zpět“** zahrnuje účast řemeslníků a výrobců místní produkce na řemeslnických trzích ve 3 regionech (územích 3 MAS). V období r. 2007 a 2008 byly realizovány tyto konkrétní akce:

- ⇒ **Řemeslnický jarmark v Lipové u Šluknova** (2. 6. 2007 a 31. 5. 2008)
- ⇒ **Řemeslnický trh v Roztokách u Semil** (14. - 15. 7. 2007)
- ⇒ **Slavnosti sýra ve Frýdlantě** (15. 9. 2007 a 13. 9. 2008)

**Na spolupráci v r. 2007 a 2008 byl poskytnut grant ze zdrojů Libereckého kraje a příspěvek města Frýdlant** (uspořádání Slavností sýra a další prezentaci místní produkce). **Ostatní akce probíhaly bez finančních vkladů dalších partnerů.** Pořadatelé trhů byly obce (Lipová a Roztoky), řemeslníci se účastnili na vlastní náklady.

**V dalších obdobích bude počet společně pořádaných akcí postupně rozšiřován.**

Dále je součástí Projektu:

- ⇒ Prezentace oblastí v dalších regionech prostřednictvím informačních letáků
- ⇒ Rozšíření zkušeností s marketingem a odbytem místní produkce – uspořádání semináře s účastí zahraničních partnerů

**Úspěšná realizace Projektu spolupráce významně přispěje ke zvýšení příjmů místních výrobců a rozšíření jejich odbytových možností.**

MAS Šluknovsko spolupracuje s MAS v celé republice. V rámci projektů spolupráce uzavřela partnerskou smlouvu s MAS Horní Pomoraví, MAS Západní Krušnohoří, MA Český les a MAS Labské skály. Při zajímavých projektech, které přinesou do regionu inovační postupy, hodlá MAS Šluknovsko spolupracovat i s dalšími místními skupinami a partnerstvími.

### 8.2.2. Přeshraniční spolupráce

**Příprava přeshraniční spolupráce se saskou Verein zur Entwicklung des Bautzener Oberlandes** (viz nepovinná příloha č. 1 Žádosti o realizaci SPL) **je orientována především do těchto oblastí:**

- ⇒ **Vytvoření systému pěstování a využití energetických plodin** (hlavním cílem strategie německého partnera je dosažení energeticky soběstačného regionu do r. 2025)
- ⇒ **Vytvoření přeshraniční sítě hippostezek** s návazností na využití ubytovacích kapacit na obou stranách hranice

V rámci **připravovaného společného projektu (Cíl 3)** se uskutečnila na zámku ve Šluknově schůzka vedení Místních akčních skupin. Fotodokumentace je nepovinnou přílohou č. 1 Žádosti. Projektový záměr se týká rozvoje přeshraničního turistického regionu.

Významnou spolupráci MAS navázala se Slovenskou Místní akční skupinou Svornost'. Při společných setkáních byla stanovena stěžejní témata pro další spolupráci jako je cestovní ruch, folklór, muzea. Jsou připravovány společné projekty, které do regionů přinesou nové know-how a obohatí region o nové zkušenosti. Společně je realizován projekt „Z Oponic až na Tolštejn“ a připravují se další projekty.

Spolupráci s dalšími zahraničními MAS se MAS Šluknovsko nebrání.

## 9. ORGANIZACE A ZDROJE MAS

### 9.1. Organizační struktura a rozdělení odpovědností

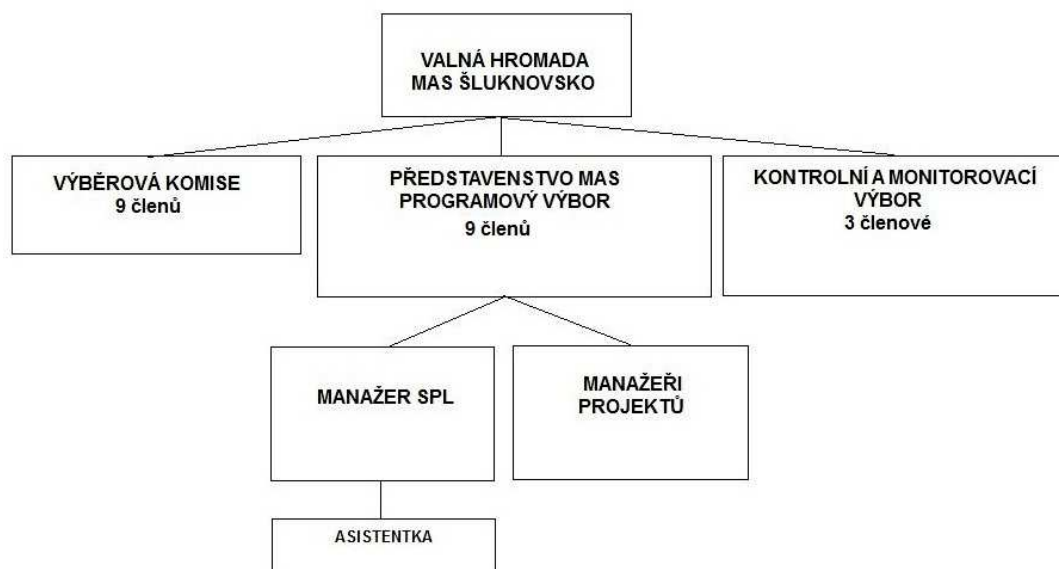
**Místní akční skupina Šluknovsko je občanským sdružením** podle zákona 40/1964 Sb. v platném znění, registrovaná u Ministerstva vnitra pod č.j. VS/1.1/59 397/04-R dne 15. 12. 2004.

**Vnitřní poměry a činnost organizace upravují Stanovy občanského sdružení MAS Šluknovsko a Statut MAS** (viz příloha č. 2 Žádosti o realizaci SPL).

**Organizační struktura MAS odpovídá potřebám její činnosti, přípravě a úspěšné realizaci SPL.** Při sestavování všech orgánů bylo přihlíženo ke kvalifikačním předpokladům jednotlivých členů a současně byl uplatněn princip majority zástupců soukromé sféry. **Všichni členové pracovního týmu MAS Šluknovsko disponují detailní znalostí regionu a mají odborné dovednosti i praktické zkušenosti s organizací a řízením projektů.** Jsou způsobilí rozhodovat o výběru projektů, provádět jejich kontrolu, monitoring a hodnocení. V případě potřeby mají všichni členové projektového týmu možnost konzultace s externími odborníky.

**Počínaje rokem realizace SPL bude prováděn nezávislý audit souladu administrativních postupů se všemi interními předpisy a hospodaření MAS.**

#### Organizační schéma MAS:



### **9.1.1. Struktura a organizace MAS**

#### **9.1.1.1. Valná hromada**

**Valná hromada je vrcholným orgánem sdružení.** Schvaluje strategii MAS a její změny, projednává výběr projektů předložený výběrovou komisí představenstvu, schvaluje výzvy k podávání žádostí o podporu, volí členy představenstva, výběrové komise a kontrolní komise.

Volba členů představenstva a komisí se provádí na základě nominace členů sdružení a veřejnosti.

#### **9.1.1.2. Statutární zástupce MAS**

**Předseda občanského sdružení zastupuje sdružení navenek,** podepisuje společně s jedním místopředsedou smlouvy, seznam projektů uspořádaný v pořadí podle bodové hodnoty s vyznačením projektů vybraných, náhradních a nedoporučených a dokumenty předávané SZIF.

#### **9.1.1.3. Představenstvo MAS – programový výbor**

**Představenstvo MAS, které tvoří zároveň programový výbor, je rozhodovacím orgánem sdružení a garantem přípravy a realizace SPL. Představenstvo MAS má 9 členů, jeho složení schvaluje Valná hromada na období 3 let.** Ve spolupráci s manažerem MAS, externím poradcem a odbornými komisemi zpracovává SPL a její změny, na základě podkladů sekretariátu a kontrolní komise provádí hodnocení (evaluaci), předává výsledky hodnocení oddělení metodiky osy 4 PRV na CP SZIF, schvaluje žádosti MAS o podporu, schvaluje výběrová kritéria a výběr projektů provedený výběrovou komisí a provádí dozor nad realizací SPL MAS.

#### **Složení :**

**Předseda:** Ing. Martin Kučera – PO, VS, Dolní Poustevna

**Místopředseda:** Raichart Hynek – NNO, Mikulášovice  
Kudla Luboš – FO, zemědělství

**Člen představenstva:** Petr Houdek – FO, zemědělství a ekologie, Rumburk  
Martin Louka – VS, Svazek obcí Tolštejn  
Jitka Tůmová – NNO, Česká Kamenice  
Jan Machač – VS, Město Chřibská  
Ing. Jan Machač – FO, zemědělství, Chřibská  
Bc. Filip Brodský – NNO, Krásná Lípa

**Profily členů představenstva vč. odpovědnosti za danou oblast z důvodu přehlednosti uvádíme v kapitole 7.2 .**

#### **9.1.1.4. Výběrová komise**

**Výběrová komise provádí hodnocení a bodování předložených projektů** podle schválených kritérií a bodovacích tabulek, sestavuje seznam projektů v pořadí podle bodové hodnoty. Členy výběrové komise navrhuje členové MAS. **Výběrová komise má 9 členů, které schvaluje valná hromada podle odbornosti a zkušeností navržených kandidátů. Výběrová komise je volena na období 3 let.**

Členové výběrové komise volí ze svého středu předsedu výběrové komise.

#### **Složení výběrové komise MAS a profily členů**

**Předseda:** Ing. Václav Černošus

**Člen komise:** Kopecký Karel – zastupuje DSO Tolštejn  
Svoboda Pavel – zastupuje DSO Sever  
Hana Dastychová - zastupuje zemědělce  
Pavλίna Šafusová, ing. - zastupuje NNO  
Landová Helena, Mgr. - zastupuje NNO  
Kateřina Kudlová.- zastupuje zemědělce  
Fúsek Tomáš – cestovní ruch  
Mgr. Marek Hartych – zastupuje zemědělce

**Profily členů výběrové komise:**

<i>Příjmení, jméno, titul:</i>	<b>Kopecký Karel</b>
<i>Nejvyšší dosažené vzdělání (rok):</i>	ÚSO – 1981
<i>Relevantní praxe:</i>	17 let starosta obce Horní Podluží
<i>Ostatní znalosti a zkušenosti:</i>	Dlouholeté zkušenosti s čerpáním tuzemských a především zahraničních dotačních titulů (SAPARD, Interreg, SROP apod.).

<i>Příjmení, jméno, titul:</i>	<b>Svoboda Pavel</b>
<i>Nejvyšší dosažené vzdělání (rok):</i>	ÚSO - 1993
<i>Relevantní praxe:</i>	Podnikatel ve stavebnictví v regionu V současné době starosta obce Lipová u Šluknova
<i>Ostatní znalosti a zkušenosti:</i>	Detailní znalost regionu a problematiky podnikání, zkušenost s čerpáním dotačních prostředků.

<i>Příjmení, jméno, titul:</i>	<b>Fúsek Tomáš</b>
<i>Nejvyšší dosažené vzdělání (rok):</i>	
<i>Relevantní praxe:</i>	Řízení informačního centra v Mikulášovicích
<i>Ostatní znalosti a zkušenosti:</i>	Znalost cestovního ruchu

<i>Příjmení, jméno, titul:</i>	<b>Dastychová Hana</b>
<i>Nejvyšší dosažené vzdělání (rok):</i>	SŠ
<i>Relevantní praxe:</i>	Řízení projektů na Zemědělské farmě Dastych Projektový manažer v zemědělských společnostech
<i>Ostatní znalosti a zkušenosti:</i>	Zkušenosti s vytvářením a kontrolou projektů, výběrových řízení a jejich praktickou realizací.

<i>Příjmení, jméno, titul:</i>	<b>Šafusová Pavlína, Ing.</b>
<i>Nejvyšší dosažené vzdělání (rok):</i>	VŠ
<i>Relevantní praxe:</i>	Hodnotitel projektových žádostí v ESF
<i>Ostatní znalosti a zkušenosti:</i>	Praxe v sociální sféře. Řízení komunitního a poradenského centra.

<i>Příjmení, jméno, titul:</i>	<b>Landová Helena, Mgr.</b>
<i>Nejvyšší dosažené vzdělání (rok):</i>	VŠ – 1976
<i>Relevantní praxe:</i>	30 let praxe v pedagogické, řídicí a metodické oblasti
<i>Ostatní znalosti a zkušenosti:</i>	Osobní zkušenost s čerpáním programu Leader (v letech 2002 – 2006 členka výběrové komise MAS Podralsko).

<i>Příjmení, jméno, titul:</i>	<b>Kudlová Kateřina</b>
<i>Nejvyšší dosažené vzdělání (rok):</i>	SŠ
<i>Relevantní praxe:</i>	praxe v zemědělství a v neziskovém sektoru
<i>Ostatní znalosti a zkušenosti:</i>	Zpracování i realizace řady úspěšných projektů.

<i>Příjmení, jméno, titul:</i>	<b>Černoheus Václav, ing.</b>
<i>Nejvyšší dosažené vzdělání (rok):</i>	VŠ – 1984
<i>Relevantní praxe:</i>	Dlouholetá praxe ve vedoucích funkcích ve výrobě Dlouholetá praxe ve školství (učitel odborných předmětů, asistent ředitele) 3 roky projektový manažer školy

## Šluknovsko návštěvníkům i sobě

<i>Ostatní znalosti a zkušenosti:</i>	Osobní zkušenost se zpracováním projektů vč. evropských, v období r. 2004 – 2006 hodnotitel OP RLZ, pracovník Rozvojového centra BROÚK Ústeckého kraje.
---------------------------------------	---

<i>Příjmení, jméno, titul:</i>	<b>Hartych Marek, Mgr.</b>
<i>Nejvyšší dosažené vzdělání (rok):</i>	VŠ – 2000 Biologická fakulta Jihočeské univerzity, České Budějovice
<i>Relevantní praxe:</i>	Spolupráce s místními zemědělci na krajinotvorných programech (od 2008) a managementu přírodních rezervací (od 2011) člen Komise pro zemědělství a venkov Rady ÚK
<i>Ostatní znalosti a zkušenosti:</i>	Student ČZU, magisterský studijní program v oboru Rozvoj venkovského prostoru, předpokládané ukončení studia 2014 Předseda o. s. WALDEN (ochrana přírody a krajiny, krajinotvorné programy) - založeno 2010

**Členové výběrové komise byli voleni na základě návrhů členů a pracovních skupin MAS. Preferenčním kritériem byla osobní zkušenost se zpracováním, realizací a hodnocením projektů.**

### 9.1.1.5. Kontrolní komise - monitorovací výbor – revizní komise

**Kontrolní komise, která plní zároveň funkci monitorovacího výboru a revizní komise eviduje a vyhodnocuje plnění monitorovacích indikátorů,** spolupracuje při kontrolách s pracovníky RO SZIF a sleduje průběh věcného a finančního plnění projektů. Dále provádí kontrolní a monitorovací činnost formou poradenského servisu konečným příjemcům dotace.

Úkolem kontrolní komise je kontrolovat administrativní postupy, které provádí sekretariát a výběrová komise. Kontrolní komise kontroluje hospodaření MAS. Sestavuje zprávu o kontrolní činnosti, která je součástí zprávy o činnosti MAS.

#### Složení:

**Člen komise:** Vorlová Dana, ing. - NNO  
Ing. Karel Dvořák – PO  
Ing. Roman Forfera – VS

#### **Profily členů monitorovacího výboru:**

<i>Příjmení, jméno, titul:</i>	<b>Vorlová Dana, ing.</b>
<i>Nejvyšší dosažené vzdělání (rok):</i>	VŠ – 2005
<i>Relevantní praxe:</i>	6 let technolog provozu výrobního podniku 5 let podnikání 3 roky projektový manažer (SOŠ Varnsdorf)
<i>Ostatní znalosti a zkušenosti:</i>	Osobní zkušenost se zpracováním projektů vč. vyhodnocování výsledků a dopadů, tvorba závěrečných zpráv.

<i>Příjmení, jméno, titul:</i>	<b>Dvořák Karel, Ing.</b>
<i>Nejvyšší dosažené vzdělání (rok):</i>	VŠ - 2000
<i>Relevantní praxe:</i>	Zemědělská výroba
<i>Ostatní znalosti a zkušenosti:</i>	Obchodní zástupce pro průmyslovou výrobu

<i>Příjmení, jméno, titul:</i>	<b>Ing. Roman Forfera</b>
<i>Nejvyšší dosažené vzdělání (rok):</i>	VŠ – 2007
<i>Relevantní praxe:</i>	projektant starosta obce Rybníště
<i>Ostatní znalosti a zkušenosti:</i>	Zkušenosti s vyhodnocováním výsledků výrobního procesu a motivací pracovníků.

**Členové kontrolní komise byli voleni na základě návrhů členů MAS. Preferenčním kritériem byla osobní zkušenost s hodnocením projektů a analytické schopnosti.**

#### **9.1.1.6. Odborné komise**

**Odborné komise jsou poradním orgánem programového výboru** a vedou je členové představenstva. Účast v odborných komisích je dobrovolná a je otevřena členům MAS i široké veřejnosti. Výstupy jednání pracovních skupin jsou prezentovány programovému výboru. Odborné komise vytvářejí neformální prostředí pro setkávání členů i nečlenů MAS a rozšiřují tak působnost MAS mezi další skupiny obyvatel Šluknovska.

**V současné době má MAS ustaveny 5 odborných komisí, zaměřených na tyto prioritní oblasti:**

##### **Komise pro zemědělství ve složení**

- ⇒ **Toman Kamil, ing.** (PRO-BIO, svaz ekologických zemědělců)
- ⇒ Kudla Luboš (samostatně hospodařící zemědělec)
- ⇒ Houdek Petr (samostatně hospodařící zemědělec)
- ⇒ Dastych Petr (zemědělská farma DASTYCH)
- ⇒ Dvořáková Alena (Kozí farma „Žofín“)
- ⇒ Bílek Petr, ing. (ZEMSPOL, s. r. o.)
- ⇒ Kudlová Lucie (mladý zemědělec)

##### **Komise pro cestovní ruch ve složení**

- ⇒ **Hamplová Eva, ing.** (C.K. Pohoda, s. r. o.)
- ⇒ Sedláčková Romana (REGIO centrum, o. p. s.)
- ⇒ Fúsek Tomáš (IC Mikulášovice)
- ⇒ Hlinková Libuše (Společnost pro trvale udržitelný rozvoj Šluknovska)
- ⇒ Landová Helena, Mgr. (Klub českých turistů)
- ⇒ Mráz Marek, Mgr. (České Švýcarsko, o. p. s.)

##### **Komise pro veřejnou správu ve složení**

- ⇒ **Kučera Martin, ing.** (město Dolní Poustevna)
- ⇒ Kořínek Milan, ing. (Dobrovolný svazek obcí Sever)
- ⇒ Pecinovský Josef (Svazek obcí Tolštejn)
- ⇒ Schulz Martin (obec Doubice)
- ⇒ Navrátil Josef (město Chřibská)
- ⇒ Mänzel Martin (obec Staré Křečany)
- ⇒ Ovčáčík František (obec Rybníště)

##### **Komise pro zapojení žen a mladých lidí ve složení**

- ⇒ **JUDr. Michaela Pretschová** (Advokátní kancelář, Varnsdorf)
- ⇒ Lucie Kudlová (mladý zemědělec, Horní Podluží)
- ⇒ Alena Dvořáková (Kozí farma „Žofín“, Horní Podluží)
- ⇒ Ing. Dana Vorlová (SŠS a cestovního ruchu, Varnsdorf)
- ⇒ Ing. Martin Kučera
- ⇒ Tomáš Fúsek
- ⇒ Vladimír Júra

##### **Komise pro řešení sociálních otázek ve složení**

- ⇒ Ing. Eva Hamplová
- ⇒ Ing. Dana Vorlová
- ⇒ Ing. Pavlína Šafusová
- ⇒ Petr Heinrich
- ⇒ Bc. Miroslav Řebíček



### 9.1.1.7. Manažer MAS

**Manažer MAS řídí práce na realizaci SPL MAS, spolupracuje s představenstvem MAS, výběrovou a kontrolní komisí a odborným poradcem MAS.** Koordinuje činnost jednotlivých organizačních složek MAS, komunikuje za MAS navenek, včetně udržování kontaktů s dalšími místními akčními skupinami. Řídí sekretariát MAS. Manažer se řídí interními směrnicemi MAS Šluknovsko (pracovní náplň, odpovědnosti, cestovní náhrady, účetní postupy, majetek, archivace).

V rámci programu Leader bude zpracován **Manuál pracovních postupů.**

### 9.1.2. Složení orgánů MAS, podíl zastoupení soukromé a veřejné sféry

Celkem je ve volených orgánech MAS 21 členů, z toho:

- ⇒ 14 zástupců soukromého a neziskového sektoru (67 %)
- ⇒ 7 zástupců veřejného sektoru (33 %)

**Z celkového počtu 21 členů volených orgánů má 10 členů vysokoškolské vzdělání.**

**Tabulka č. 16 – Složení jednotlivých orgánů MAS, zastoupení veřejného a soukromého sektoru**

Příjmení a jméno	Veřejný sektor	Neziskový sektor	Soukromý sektor	Představenstvo	Výběrová komise	Kontrolní komise
Tůmová Jitka		X		X		
Raichart Hynek		X		X		
Kučera Martin, Ing.	X			X		
Kudla Luboš			X	X		
Houdek Petr			X	X		
Louka Martin	X			X		
Machač Jan	X			X		
Brodský Filip, Bc.		X		X		
Machač Jan, Ing.			X	X		
Vorlová Dana, Ing.			X			X
Forfera Roman, Ing.	X					X
Dvořák Karel, Ing.			X			X
Černošous Václav, Ing.	X				X	
Svoboda Pavel		X			X	
Kopecký Karel	X				X	
Landová Helena, Mgr.		X			X	
Fúsek Tomáš	X				X	
Kudlová Kateřina			X		X	
Šafusová Pavlína, Ing.		X			X	
Dastychová Hana			X		X	
Hartych Marek, Mgr.			X		X	

**V jednotlivých orgánech je zastoupení soukromého a veřejného sektoru následující:**

- ⇒ **Představenstvo MAS – programový výbor:** 6 zástupců soukromého a neziskového sektoru (67 %) a 3 zástupci veřejného sektoru (33 %)
- ⇒ **Výběrová komise:** 6 zástupců soukromého a neziskového sektoru (67 %) a 3 zástupci veřejného sektoru (33 %)
- ⇒ **Kontrolní komise - monitorovací výbor – revizní komise:** 2 zástupci soukromého (67 %) a 1 zástupce veřejného sektoru (33 %)

**Z výše uvedených skutečností jednoznačně vyplývá, že účast zástupců soukromého sektoru je vysoko nad stanoveným procentuálním limitem.**

### 9.1.3. Obměna volených orgánů MAS

Volba orgánů MAS probíhá jedenkrát za tři roky. Členové orgánů mohou být zvoleni opakovaně. **Rotace členů orgánů MAS se tak děje přirozeně. Velkou roli zde sehrává hodnocení práce kandidáta v předchozí funkci.**

Uvedené složení představenstva platí pro období 2013 – 2016.

Výběrová komise byla schválena na období 2013 – 2014.

Členové orgánů MAS mohou být zvoleni opakovaně.

## 9.2. Zdroje MAS pro činnosti spojené s realizací SPL

### 9.2.1. Lidské zdroje MAS

**MAS má tyto zaměstnance:**

Manažer SPL, koordinátor: Hamplová Eva, Ing.  
Asistentka manažera Dudková Dana

#### Manažeri projektů

Manažer, koordinátor: Koldová Jindra – HPP  
Manažer, koordinátor: Vorlová Dana, Ing. - DPČ  
Manažer, koordinátor: Řebíček Miroslav - DPČ

**Ostatní:**

Mencová Irena  
Veverka Miloš  
Heinrich Petr  
Bláhová Pavlína  
Stoklasová Jana  
Vnenk Michal

#### 9.2.1.1. Manažer MAS

Ve funkci manažerky MAS je v hlavním pracovním poměru ing. Eva Hamplová.

#### Profil manažera MAS

**Příjmení a jméno:** Hamplová Eva, ing.

**Vzdělání:** VŠ strojní a textilní Liberec (1985)  
Pedagogická fakulta Ústí nad Labem (1987)

**Relevantní praxe:** Učitelka odborných předmětů (ekonomika, cestovní ruch) na SOŠ (12 let)  
Praxe v cestovním ruchu - cestovní kancelář (10 let)  
Koordinátorka turistického produktu „Tolštejnské panství“ – tvorba partnerství soukromého a veřejného sektoru, vzdělávacích aktivit (4 roky)  
Ředitelka Agentury rozvoje Tolštejnského panství, o. p. s. (3 roky)  
Poradce DSO Sever pro oblast cestovního ruchu (2 roky)  
Ředitelka Sdružení Českolipsko - rozvoj cestovního ruchu (3 roky)  
Tvorba neinvestičních projektů v rámci programu Interreg IIIA  
Detailní znalost účetnictví pro neziskový sektor

**Absolvent kursu:** Projektový manažer (11/2006), akreditováno MŠMT  
Vzdělávání manažerů MAS (12/2006), akreditováno MŠMT

**Jazyk. schopnosti:** NJ, RJ na komunikační úrovni, základy AJ

**Činnost v MAS:** Od r. 2005 – významný podíl na „nastartování“ činnosti MAS, koordinátor zpracování ISÚ a SPL, do r. 2007 zároveň předseda MAS

#### 9.2.1.2. Ostatní zaměstnanci MAS

V rámci realizace SPL je vzhledem k velikosti MAS, předpokládanému ročnímu rozpočtu a administrativní náročnosti uvažováno s přijetím dvou zaměstnanců do hlavního pracovního poměru:

- ⇒ Asistent manažera MAS
- ⇒ Samostatný administrativní pracovník

Na obě pracovní pozice bude vyhlášeno výběrové řízení s těmito základními požadavky:

- ⇒ **Asistent manažera MAS** – dobrá orientace a praxe v problematice přípravy, zpracování, realizace a vyúčtování projektů, samostatnost, flexibilita a znalost NJ na komunikační úrovni, práce na PC (word, excel)
- ⇒ **Samostatný administrativní pracovník** – základní orientace v problematice projektové přípravy, základní znalost účetnictví ziskových a neziskových subjektů, samostatnost a znalost NJ na komunikační úrovni, práce na PC (word, excel)
- ⇒ Na doporučení kolegů z úspěšných MAS v projektech LEADER bude v případě realizace SPL obsazena pozice „manažer kontrol“ (na základě mandátní smlouvy)

### 9.2.1.3. Smluvní partneři MAS

**MAS bude i nadále na smluvním základě spolupracovat s finálním zpracovatelem ISÚ a SPL, Milanem Dudkou** (podrobné reference viz kapitola 3.3.).

**Smluvní zajištění účetních služeb** je na základě dohody o provedení práce (viz příloha č. 8 Žádosti o realizaci SPL).

### **9.2.2. Systém vzdělávání zaměstnanců a školení potenciálních žadatelů**

**Systém vzdělávání zaměstnanců MAS bude primárně zaměřen na úspěšnou realizaci SPL.** V této souvislosti se budou jeho zaměstnanci účastnit především pravidelných školení, seminářů a workshopů pořádaných Ministerstvem zemědělství ČR, Státním zemědělským intervenčním fondem a Ústavem zemědělských a potravinářských informací.

MAS vytvoří svůj vlastní vnitřní školící plán pro výběrovou komisi, kontrolní komisi, zaměstnance sekretariátu a pracovní skupiny. Tato školení budou probíhat za účasti externích lektorů. Zároveň si MAS vytvoří systém sebehodnocení.

**Významným prvkem vzdělávání pracovníků bude výměna zkušeností na společných setkáních s ostatními MAS.**

Podrobné informace o systému školení potenciálních žadatelů je uvedeno v kapitole 10.1.3.

Stránky [www.mas-sluknovsko.cz](http://www.mas-sluknovsko.cz) jsou využívány k informování členů MAS a široké veřejnosti. K poskytování informací veřejnosti využívá MAS dále internetových stránek obou mikroregionů (členů MAS) i Sdružení pro rozvoj Šluknovska, místní noviny a úřední desky všech 18 měst a obcí Šluknovského výběžku.

**Plánované aktivity:** Pravidelné tiskové zprávy, aktuality na webových stránkách měst a obcí a mikroregionů zastřešených MAS, aktuality na webových stránkách úspěšných předkladatelů projektů, pravidelné informace v obecních zpravodajích. **Všechny informace, tiskoviny budou označeny předepsaným způsobem dle pravidel publicity PRV.**

### **9.2.3. Finanční zdroje MAS**

**MAS Šluknovsko má zajištěné finanční prostředky z členských příspěvků členů MAS. Do budoucna je uvažováno s vlastními tržbami za provedené služby** (technická pomoc při zpracování projektů, zpracování účetní agendy pro oba mikroregiony a SPRŠ apod.).

**Předfinancování činnosti MAS v souvislosti s realizací SPL je předjednáno s Českou spořitelnou a.s.,** která poskytla MAS úvěr i při realizaci projektu Osvojování schopností v roce 2006.

**V případě potřeby je dohodnuto poskytnutí krátkodobé finanční výpomoci z prostředků obou mikroregionů** (tato forma výpomoci proběhla již v souvislosti se zpracováním ISÚ).

Předpokládaná částka zajištěných finančních prostředků je 600 000 Kč.

## **10. ADMINISTRATIVNÍ POSTUPY**

### **10.1. Registrace projektů**

### 10.1.1. Propagace SPL v území MAS

Ve fázi přípravy SPL byla veškerá jednání veřejná a volně přístupná všem zájemcům. O veškerých krocích, které MAS uskutečňuje, jsou informováni všichni členové na valných hromadách, jednáních pracovních skupin, informace byly umístěny na internetových stránkách MAS a stránkách mikroregionů. Pravidelně byly podávány tiskové zprávy v tiskovinách jednotlivých obcí.

Informace pro širokou veřejnost (vč. kompletního textu SPL) budou zveřejněny odpovídajícími informačními kanály. Využívány budou internetové stránky (MAS, DSO, měst a obcí, obecní vývěsky, regionální tisk a obecní noviny). Kromě uvedeného bude MAS vydávat svůj vlastní bulletin, který bude umístěn na navštěvovaných místech regionu. Bude vydán propagační leták a pravidelně se budou konat konzultace a semináře.

### 10.1.2. Postup a časový plán při vyhlášení výzvy

Časový plán od vyhlášení výzvy po hodnocení projektů bude přibližně následující:

Aktivita	1*	2	3	4	5	6	7	8	9	10	11
Výzva k podávání projektů											
Příjem žádostí											
Kontrola úplnosti, příp. doplnění											
Kontrola přijatelnosti											
Hodnocení a výběr projektů, předání seznamu vybraných projektů RO SZIF											

\*týden

Postup bude následující:

- ⇒ Sekretariát MAS sestaví výzvu a následně předloží Programovému výboru MAS ke schválení
- ⇒ Výzva bude odeslána na RO SZIF ke schválení
- ⇒ Po schválení PO SZIF bude výzva vyhlášena
- ⇒ V období výzvy proběhne školení výběrové komise a zaměstnanců sekretariátu

Celkem je doba od vyhlášení výzvy po hodnocení projektů a předání seznamu vybraných projektů RO SZIF plánována cca 11 týdnů.

### 10.1.3. Informovanost a školení potenciálních žadatelů

Po odsouhlasení bude text výzvy zveřejněn:

- ⇒ na obecních vývěskách či úředních deskách
- ⇒ v místním a regionálním tisku
- ⇒ na webových stránkách MAS – [www.mas-sluknovsko.cz](http://www.mas-sluknovsko.cz)
- ⇒ na webových stránkách jednotlivých obcí a měst
- ⇒ na webových stránkách obou mikroregionů a Sdružení pro rozvoj Šluknovska
- ⇒ propagačním letákem umístěným na veřejných místech

Školení samotných potenciálních předkladatelů projektů zajistí sekretariát po dohodě s manažerem a externím poradcem. Školení se uskuteční ve školící místnosti MAS o kapacitě cca 25 míst na Zámku ve Šluknově a ve školícím centru SOŠ CR ve Varnsdorfu. Místnost je vybavena počítačem, dataprojektorem a plátnem. V případě mimořádného zájmu kterékoliv obce se proškolení uskuteční také v rámci této obce.

Školení se uskuteční s frekvencí nejméně 2 akce na 1 výzvu, a to nejpozději do 2 týdnů od vyhlášení výzvy. Současně budou poskytovány individuální konzultace jednotlivým zájemcům o informace, popř. další kolektivní semináře dle potřeby a zájmu. Souběžně bude zajištěna činnost internetové poradny.

Pro žadatele bude připravena příručka, která bude obsahovat praktické informace potřebné k podání projektu, formuláře žádosti a povinné přílohy. Příručka bude umístěna na internetových stránkách MAS.

### 10.1.4. Administrativní postupy příjmu a registrace projektů

Příjem žádostí bude probíhat v souladu s Pravidly MAS, kterými se stanovují podmínky pro poskytování dotace pro místní akční skupiny v rámci programu rozvoje venkova ČR na období 2007-2013. V každé vyhlášené výzvě bude uveden termín (den a čas) příjmu žádosti a místo, kde budou žádosti přijímány (žádosti podané po stanoveném termínu nebudou přijaty). Žadatel bude odevzdávat žádost na formuláři SZIF (4 výtisky + 1 CD projektu a všechny

předepsané povinné přílohy). Nepovinné přílohy žadatel označí jako nepovinné. Přílohy musí být odevzdány alespoň jednou jako originál, nebo ověřená kopie. Žadatel odevzdává žádost osobně nebo prostřednictvím pověřené osoby.

Administrativní kontrolu bude zajišťovat sekretariát MAS a to konkrétně manažerka MAS a administrativní pracovníce. Úlohou manažerky MAS při příjmu Žadostí je zajištění fundované kontroly.

**Příjem žádostí a evidence projektů bude probíhat podle tohoto schématu:**

1. **Administrátor provede kontrolu úplnosti Žádosti o dotaci na základě kontrolního listu a Žádost zaeviduje.** Neúplná Žádost o dotaci, která nebude obsahovat veškeré náležitosti stanovené výzvou, nebude přijata a žadatel bude na místě o této skutečnosti a jejích důvodech písemně informován a vyzván k doplnění do doby uzávěrky příslušné výzvy.  
Je-li žádost včetně příloh úplná, vyzve administrátor žadatele k podpisu. Žádost bude zapsána do evidenčního listu a bude vystaveno potvrzení o zaevidování.
2. **Administrátor provede kontrolu obsahové správnosti.** Zkontroluje správnost údajů v žádosti, platnost povinných a nepovinných příloh. Po provedení administrativní kontroly bude vytvořen zápis o administrativní kontrole. Pokud administrátor zjistí závadu, oznámí to do 3 dnů od uzávěrky výzvy žadateli a vyzve ho k doplnění žádosti, a to do 5 pracovních dnů ode dne odeslání výzvy (doporučeně, nebo proti podpisu žadatele). Opravenou žádost žadatel předá sekretariátu MAS. Administrátor provede kontrolu a vydá potvrzení o doplnění žádosti. Pokud závady nebudou odstraněny v daném termínu, bude žádost vyřazena z evidence. MAS informuje žadatele o výsledku kontroly, a to do 5 pracovních dnů od ukončení kontroly.
3. **Administrátor provede kontrolu přijatelnosti.** Kontrolu bude provádět manažerka MAS a administrativní pracovníce. Na základě kritérií přijatelnosti vyhotoví zprávu se zdůvodněním přijatelnosti nebo nepřijatelnosti žádosti. Další hodnocení proběhne na zasedání programového výboru, který bude hlasovat o každé žádosti zvlášť. Ke každé žádosti bude vyhotoven protokol o hodnocení. Žadatelům vyřazených projektů bude doporučeně oznámeno stanovisko programového výboru, a to do 2 dnů od rozhodnutí.
4. **Žádosti, které prošly kladně administrativní kontrolou a kontrolou přijatelnosti, předá administrátor Výběrové komisi.** Výběrová komise provede bodové hodnocení. Každý člen komise před hodnocením podepíše čestné prohlášení o nepodjatosti vůči hodnoceným projektům. **Člen Výběrové komise nesmí hodnotit projekt, který v příslušné výzvě podal.**

**Výběr projektů bude probíhat v následujících krocích:**

- ⇒ **Každou žádost budou hodnotit nejméně tři členové výběrové komise dle uvedeného bodovacího systému pro jednotlivé fiche**
- ⇒ **Z hodnocení každého projektu bude pořízen protokol**, který bude obsahovat název projektu, evidenční číslo projektu, jméno a příjmení hodnotitele, bodové hodnoty přidělené jednotlivým povinným a doplňkovým preferenčním kritériím a celkový počet bodů.
- ⇒ **Ke každému projektu bude vyhotoven sumář**, který bude obsahovat jména a příjmení všech hodnotitelů vč. celkového počtu bodů, které projektu jednotliví hodnotitelé přidělili. Dále bude obsahovat celkový počet bodů od všech hodnotitelů.
- ⇒ **Projekty budou v rámci jednotlivých fichí seřazeny sestupně** podle celkového počtu získaných bodů.
- ⇒ **V případě rovnosti celkového počtu bodů dvou nebo více projektů rozhodnou o pořadí** (chronologicky)
  - a) nižší procentuální míra požadované dotace (ze způsobilých výdajů)
  - b) nižší absolutní výše požadované dotace
- ⇒ **Výběr projektů provede výběrová komise MAS za každou fichí**, a to v závislosti na celkovém počtu získaných bodů, resp. na pořadí projektů, disponibilních prostředcích příslušné výzvy a požadované výši dotace jednotlivých projektů.
- ⇒ **Projekty budou zařazovány do výběru podle klíče uvedeného výše až do vyčerpání finančních prostředků příslušné výzvy** resp. tak, aby součty požadovaných dotací nepřesahovaly disponibilní prostředky výzvy. Zbývající finanční prostředky nebudou dočerpány a budou převedeny do dalších výzev
- ⇒ **Ze společného zasedání výběrové komise bude vyhotoven zápis**, který bude obsahovat datum, jména a příjmení přítomných členů, seznam vybraných projektů vč. částky dotace dle výše uvedených principů. Dále bude obsahovat podpisy jednotlivých členů výběrové komise.
- ⇒ **Na základě zápisu ze společného zasedání vyhotoví výběrová komise Seznam vybraných a nevybraných žádostí** (zodpovídá předseda VK) a předá jej představenstvu MAS ke schválení.
- ⇒ **Sekretariát MAS předá schválené žádosti spolu se Seznamem vybraných/nevybraných žádostí** a předávacím protokolem o všech předkládaných Žadostech RO SZIF v termínech stanovených MZe.

### **10.1.5. Opravné postupy**

Opravné postupy, které řídí manažerka MAS, jsou následující:

1. Konečný žadatel, jehož projekt byl vyřazen na základě administrativní kontroly MAS, má možnost do 7 pracovních dnů ode dne následujícího po odeslání doporučené zásilky od MAS podat žádost o přezkoumání postupu MAS. Žádost se podává na sekretariát MAS.
2. Manažerka MAS zahájí jednání s žadatelem. Pokud nedojdou ke shodnému závěru, má konečný žadatel právo podat žádost o přezkoumání postupu MAS na příslušné RO SZIF. Žadatel má povinnost dát tuto skutečnost MAS na vědomí.
3. Sekretariát MAS dodá na RO SZIF veškeré dokumenty, týkající se projektu a žádosti o přezkoumání postupu MAS.
4. V případě, že byl projekt v rámci výzvy vyloučen neoprávněně, musí být opět svoláno jednání Výběrové komise MAS a vyhotoveny opravené seznamy. Tyto budou předány na RO SZIF.

## **10.2. Způsob výběru projektů**

### **10.2.1. Způsob bodování v návaznosti na preferenční kritéria**

MAS má zpracován ucelený a provázaný systém bodování projektů v návaznosti na preferenční kritéria podle následujících principů:

- 1 **U preferenčních kritérií vyjadřuje celkový počet bodů vždy jejich „sílu“**, tj. váhu, kterou mu v rámci hodnocení projektu MAS přiřadí.
- 2 **Z hlediska naplňování celkového cíle SPL je klíčovým preferenčním kritériem vytváření nových pracovních míst** (celkem maximálně 60 bodů). Každé nově vytvořené pracovní místo je explicitně ohodnoceno 20 body (vytvoření více než 3 pracovních míst v rámci jednoho projektu není předpokládáno).
- 3 **U každé fiche jsou stanovena doplňková kritéria MAS**, a to v závislosti na očekávaném naplňování specifického cíle a podporovaných oblastech.
- 4 **U všech fichí byla zařazena doplňková kritéria „Míra naplňování cíle fiche“ a „Míra naplňování ostatních fichí“**, která vyjadřují významnou orientaci SPL na spolupráci subjektů v regionu a návaznost jednotlivých činností v oblasti výroby i služeb.
- 5 **Členové výběrové komise mají prostor pro posouzení projektu z hlediska filosofie SPL jako celku, naplňování hlavního cíle i specifických cílů jednotlivých fichí v rámci rozpětí jednotlivých bodových pásem.** V této souvislosti je nutno konstatovat, že složení výběrové komise byla věnována mimořádná pozornost. Jedná se o vzdělané osobnosti s dostatečnou praxí a orientací v dané problematice i s dostatečnou znalostí regionu.

**Bodovací systém není diskriminační a dává všem potenciálním žadatelům stejné šance ucházet se o dotaci v rámci realizace SPL.**

### **10.2.2. Preferenční kritéria jednotlivých fichí**

#### **FICHE 1 – Modernizace stávajících zemědělských podniků**

##### **Vymezení fiche**

*Dlouhodobě stabilní síť prosperujících zemědělských podniků, která bude zároveň „garantem“ kulturního vzhledu krajiny. Fiche podporuje investice do zemědělských staveb vč. manipulačních ploch a technologií určených pro živočišnou výrobu a pro rostlinnou výrobu, které zajistí zlepšení welfare zvířat (skot, prasata, ovce, kozy, koně, drůbež a včely) a ochranu životního prostředí. Další podporovanou aktivitou je uvádění souvisejících produktů prvovýroby na trh a využití a zpracování biomasy pro vlastní potřebu. Vedlejší opatření podporuje hmotné i nehmotné investice do zpracovatelských provozů, které se týkají výroby potravin, nebo krmiv určených pro hospodářská zvířata poskytující potraviny. Podpořené projekty by měly řešit problematické oblasti, jako jsou nízká produktivita práce a nízký podíl produkce s vyšší přidanou hodnotou.*

<b>Preferenční kritérium</b>	<b>Bodové hodnocení</b>	<b>Způsob bodování</b> (zaměření projektu na preferenční kritérium)
<b>Povinná preferenční kritéria</b>		
1. Vytvoření každého nového trvalého pracovního místa dle definice v příloze 2 Metodiky pro tvorbu Fichí a specifických podmínek opatření IV.1.2.	0 - 10	Za každé nově vytvořené pracovní místo získá žadatel 10 bodů. V případě kratší stanovené pracovní doby nebo sezónních pracovníků se přepočítává i počet bodů.
2. Uplatňování inovačních přístupů.	0, 10	Projekt využívá principy, metody, postupy nebo technologie v regionu dosud nepoužívané, řeší problém, kterým se v regionu dosud nikdo nezabýval, je originální, dosud nerealizovaný.
3. Víceodvětvové navrhování a Provádění projektu založené na součinnosti mezi subjekty a projekty z různých odvětví místního hospodářství.	0, 10	Projekt je připraven na základě spolupráce více subjektů (např. obec a NNO), skupin či jednotlivců nebo vychází z jejich společných potřeb. Projekt bude realizován ve spolupráci více subjektů, skupin či jednotlivců.
4. Zaměření dopadů projektu na mladé lidi do 30 let.	0, 10	Projekt přímo reaguje na potřeby mladých lidí nebo zapojuje mladé lidi do projektu.
5. Zaměření dopadů projektu na ženy.	0, 10	Projekt přímo reaguje na potřeby žen nebo zapojuje ženy do projektu.
<b>Preferenční kritéria stanovená MAS</b>		
6. Přednostní využití brownfields.	0, 15	Projekt využívá opuštěných stavení pro zemědělskou výrobu.
7. Projekt efektivně využívá vynaložené finanční prostředky.	0, 10	Žadatel má sestavený podrobný rozpočet projektu, který je podložen poptávkou na trhu. Má vyčísleny předpokládané provozní náklady a zajištěn zdroj jejich financování, a to na dobu min. 5 let.
8. Projekt má dopad na lepší péči o životní prostředí.	0, 15	Využití materiálů a technologií šetrných k životnímu prostředí (např. místní dřevo, ekologicky šetrné výroby, úsporné technologie apod.), realizací je dosažené úspor energie a zdrojů (nutno prokázat přehledem stávající spotřeby a výpočtem podle plánovaných technologií), ekologická likvidace odpadů, snižování objemu odpadu, zlepšení péče o zeleň apod.
9. Žadatelem je podnikatel do 40 let	0, 10	
10. Účast žadatele na veřejné obhajobě	0, 10	
11. Projekt vyniká nad ostatní projekty fiche.	0, 20	Projekt je výjimečný a má maximální přínos pro region.
12. Žadatel dosud nepodepsal se SZIF Dohodu o poskytnutí dotace prostřednictvím MAS Šluknovsko.	0, 20	Pokud žadatel dosud nepodepsal se Státním zemědělským intervenčním fondem Dohodu o poskytnutí dotace prostřednictvím MAS Šluknovsko, bude mu při hodnocení Žádosti o dotaci přičteno 20 bodů. Pokud žadatel byl v minulosti již podpořen prostřednictvím MAS Šluknovsko, nebudou mu přičteny žádné body.

## FICHE 2 – Vznik nových zemědělských subjektů

### Vymezení fiche

Investiční stimulace zahájení podnikání mladých zemědělců v oblasti živočišné výroby vč. výroby, zpracování a prodeje vlastní produkce, která bude eliminovat jejich odchod ze zemědělství a zlepšit procento zaměstnanosti ve venkovských oblastech.

Fiche byla zrušena ze strany ministerstva zemědělství pro nezájem ze strany žadatelů.

**FICHE 3 – Diverzifikace činností zemědělských podniků**

**Vymezení fiche**

*Ucelený a provázaný systém služeb pro obyvatele a návštěvníky regionu. Investice na podporu rozvoje nezemědělských činností v oblasti výroby a zpracování, tradičních řemesel a služeb s cílem vytvoření nových pracovních míst, posílení ekonomického potenciálu, zajištění podmínek pro kvalitní život místních obyvatel a dlouhodobá stabilizace venkovské populace.*

*Preferovány budou inovační projekty (zahájení a rozvoj činností nezemědělské povahy), využívající existující budovy s návazností na ostatní subjekty v regionu. Dále pak projekty, jejichž výstupem bude využití obnovitelných zdrojů energie.*

<b>Preferenční kritérium</b>	<b>Bodové hodnocení</b>	<b>Způsob bodování (zaměření projektu na preferenční kritérium)</b>
<b>Povinná preferenční kritéria</b>		
1. Vytvoření každého nového trvalého pracovního místa dle definice v příloze 2 Metodiky pro tvorbu Fichí a specifických podmínek opatření IV.1.2.	0 - 10	<i>Za každé nově vytvořené pracovní místo získá žadatel 10 bodů. V případě kratší stanovené pracovní doby nebo sezónních pracovníků se přepočítává i počet bodů.</i>
2. Uplatňování inovačních přístupů.	0, 10	<i>Projekt využívá principy, metody, postupy nebo technologie v regionu dosud nepoužívané, řeší problém, kterým se v regionu dosud nikdo nezabýval, je originální, dosud nerealizovaný.</i>
3. Víceodvětvové navrhování a Provádění projektu založené na součinnosti mezi subjekty a projekty z různých odvětví místního hospodářství.	0, 10	<i>Projekt je připraven na základě spolupráce více subjektů (např. obec a NNO), skupin či jednotlivců nebo vychází z jejich společných potřeb. Projekt bude realizován ve spolupráci více subjektů, skupin či jednotlivců.</i>
4. Zaměření dopadů projektu na mladé lidi do 30 let.	0, 10	<i>Projekt přímo reaguje na potřeby mladých lidí nebo zapojuje mladé lidi do projektu.</i>
5. Zaměření dopadů projektu na ženy.	0, 10	<i>Projekt přímo reaguje na potřeby žen nebo zapojuje ženy do projektu.</i>
<b>Preferenční kritéria stanovená MAS</b>		
6. Přednostní využití brownfields.	0, 15	<i>Projekt využívá opuštěných stavení pro zemědělskou výrobu.</i>
7. Projekt efektivně využívá vynaložené finanční prostředky.	0, 10	<i>Žadatel má sestavený podrobný rozpočet projektu, který je podložen poptávkou na trhu. Má vyčísleny předpokládané provozní náklady a zajištěn zdroj jejich financování a to na dobu min. 5 let.</i>
8. Projekt má dopad na lepší péči o životní prostředí.	0, 15	<i>Využití materiálů a technologií šetrných k životnímu prostředí (např. místní dřevo, ekologicky šetrné výrobky, úsporné technologie apod.), realizací je dosaženo úspor energie a zdrojů (nutno prokázat přehledem stávající spotřeby a výpočtem podle plánovaných technologií), ekologická likvidace odpadů, snižování objemu odpadu, zlepšení péče o zeleň apod.</i>
9. Účast žadatele na veřejné obhajobě	0, 10	
10. Projekt vyniká nad ostatní projekty fiche	0, 20	<i>Projekt je výjimečný a má maximální přínos pro region</i>
11. Projekt podporuje udržitelnost tradičních řemesel	0, 10	<i>Projekt podporuje tradiční řemesla v regionu, podporuje tradiční výrobek, který je vyráběn z místních surovin nebo je vyráběn v regionu.</i>
12. Žadatel dosud nepodepsal se SZIF Dohodu o poskytnutí dotace prostřednictvím MAS Šluknovsko.	0, 20	<i>Pokud žadatel dosud nepodepsal se Státním zemědělským intervenčním fondem Dohodu o poskytnutí dotace prostřednictvím MAS</i>



		Šluknovsko, bude mu při hodnocení Žádosti o dotaci přičteno 20 bodů. Pokud žadatel byl v minulosti již podpořen prostřednictvím MAS Šluknovsko, nebudou mu přičteny žádné body.
--	--	---

#### FICHE 4 – Zakládání mikropodniků a jejich rozvoj

##### Vymezení fiche

Ucelený a provázaný systém služeb pro obyvatele a návštěvníky regionu. Investice na podporu rozvoje stávajících a vzniku nových mikropodniků v oblasti drobné výroby, řemesel, služeb a maloobchodu s cílem vytvoření nových pracovních míst, rozvoj hospodářské struktury nezemědělských aktivit a stabilizace venkovské populace. Preferovány budou inovační projekty, využívající existujících budov s návazností na ostatní subjekty v regionu. Dále pak projekty jejichž výstupem bude využití obnovitelných zdrojů energie.

Preferenční kritérium	Bodové hodnocení	Způsob bodování (zaměření projektu na preferenční kritérium)
<b>Povinná preferenční kritéria</b>		
1. Vytvoření každého nového trvalého pracovního místa dle definice v příloze 2 Metodiky pro tvorbu Fichí a specifických podmínek opatření IV.1.2.	0 - 10	Za každé nově vytvořené pracovní místo získá žadatel 10 bodů. V případě kratší stanovené pracovní doby nebo sezónních pracovníků se přepočítává i počet bodů.
2. Uplatňování inovačních přístupů.	0, 10	Projekt využívá principy, metody, postupy nebo technologie v regionu dosud nepoužívané, řeší problém, kterým se v regionu dosud nikdo nezabýval, je originální, dosud nerealizovaný.
3. Víceodvětvové navrhování a Provádění projektu založené na součinnosti mezi subjekty a projekty z různých odvětví místního hospodářství.	0, 10	Projekt je připraven na základě spolupráce více subjektů (např. obec a NNO), skupin či jednotlivců nebo vychází z jejich společných potřeb. Projekt bude realizován ve spolupráci více subjektů, skupin či jednotlivců.
4. Zaměření dopadů projektu na mladé lidi do 30 let.	0, 10	Projekt přímo reaguje na potřeby mladých lidí nebo zapojuje mladé lidi do projektu.
5. Zaměření dopadů projektu na ženy.	0, 10	Projekt přímo reaguje na potřeby žen nebo zapojuje ženy do projektu.
<b>Preferenční kritéria stanovená MAS</b>		
6. Přednostní využití brownfields.	0, 15	Projekt využívá opuštěných stavení pro zemědělskou výrobu.
7. Projekt efektivně využívá vynaložené finanční prostředky.	0, 10	Žadatel má sestavený podrobný rozpočet projektu, který je podložen poptávkou na trhu. Má vyčísleny předpokládané provozní náklady a zajištěn zdroj jejich financování a to na dobu min. 5 let.
8. Projekt má dopad na lepší péči o životní prostředí.	0, 15	Využití materiálů a technologií šetrných k životnímu prostředí (např. místní dřevo, ekologicky šetrné výrobky, úsporné technologie apod.), realizací je dosažené úspor energie a zdrojů (nutno prokázat přehledem stávající spotřeby a výpočtem podle plánovaných technologií), ekologická likvidace odpadů, snižování objemu odpadu, zlepšení péče o zeleň apod.
9. Účast žadatele na veřejné obhajobě	0, 10	
10. Projekt vyniká nad ostatní projekty fiche	0, 20	Projekt je výjimečný a má maximální přínos pro region
11. Žadatel provedl poptávku po produkci či službě resp. má zajištěný odbyt.	0, 10	Žadatel doložil zájem o nabízenou službu nebo výrobek. Produkce bude odebírána v dostatečné míře místními subjekty nebo zákazníky mimo region.

12. Žadatel dosud nepodepsal se SZIF Dohodu o poskytnutí dotace prostřednictvím MAS Šluknovsko.	0, 20	<i>Pokud žadatel dosud nepodepsal se Státním zemědělským intervenčním fondem Dohodu o poskytnutí dotace prostřednictvím MAS Šluknovsko, bude mu při hodnocení Žádosti o dotaci přičteno 20 bodů. Pokud žadatel byl v minulosti již podpořen prostřednictvím MAS Šluknovsko, nebudou mu přičteny žádné body.</i>
---	-------	---

#### FICHE 5 – Ubytování a sport

##### Vymezení fiche

*Komplexní, kvalitní a celoročně využitelná infrastruktura pro obyvatele i návštěvníky regionu. Podpora aktivit v rámci rozvoje venkovské ekonomiky směrem k činnostem v cestovním ruchu (především venkovské turistiky), zejména na využití potenciálu zemědělských farem v oblasti agroturistiky. Podporovány jsou projekty zaměřené na výstavbu malokapacitních ubytovacích zařízení (ubytovací zařízení s nejméně 5 pokoji pro hosty, kempy, skupiny chat či bungalovů) a stravovacích zařízení, půjčoven sportovního vybavení a objektů a ploch pro sportovní vyžití.*

<b>Preferenční kritérium</b>	<b>Bodové hodnocení</b>	<b>Způsob bodování (zaměření projektu na preferenční kritérium)</b>
<b>Povinná preferenční kritéria</b>		
1. Vytvoření každého nového trvalého pracovního místa dle definice v příloze 2 Metodiky pro tvorbu Fichí a specifických podmínek opatření IV.1.2.	0 - 10	<i>Za každé nově vytvořené pracovní místo získá žadatel 10 bodů. V případě kratší stanovené pracovní doby nebo sezónních pracovníků se přepočítává i počet bodů.</i>
2. Uplatňování inovačních přístupů.	0, 10	<i>Projekt využívá principy, metody, postupy nebo technologie v regionu dosud nepoužívané, řeší problém, kterým se v regionu dosud nikdo nezabýval, je originální, dosud nerealizovaný.</i>
3. Víceodvětvové navrhování a Provádění projektu založené na součinnosti mezi subjekty a projekty z různých odvětví místního hospodářství.	0, 10	<i>Projekt je připraven na základě spolupráce více subjektů (např. obec a NNO), skupin či jednotlivců nebo vychází z jejich společných potřeb. Projekt bude realizován ve spolupráci více subjektů, skupin či jednotlivců.</i>
4. Zaměření dopadů projektu na mladé lidi do 30 let.	0, 10	<i>Projekt přímo reaguje na potřeby mladých lidí nebo zapojuje mladé lidi do projektu.</i>
5. Zaměření dopadů projektu na ženy.	0, 10	<i>Projekt přímo reaguje na potřeby žen nebo zapojuje ženy do projektu.</i>
<b>Preferenční kritéria stanovená MAS</b>		
6. Využívá a obnovuje existující budovy a ostatní stavby.	0, 10	<i>Projekt využívá opuštěných stavení v regionu.</i>
7. Prokáže zapojení do vyšších struktur cestovního ruchu a vazby na existující infrastrukturu cestovního ruchu Šluknovska.	0, 10	<i>Žadatel je zapojen do stávajících struktur CR - Tolštejnské panství, Destinační fond Českého Švýcarska nebo spolupracuje se subjekty v CR (IC, NNO,...).</i>
8. Využívá obnovitelné zdroje energie.	0, 10	<i>Projekt přispěje ke snížení zatížení životního prostředí - využívá obnovitelné zdroje energie (solární ohřev vody, ekologické topení,...).</i>
9. Součástí projektu jsou doplňkové služby pro ubytované.	0, 10	<i>Projekt vytváří doplňkové služby pro ubytované návštěvníky (sportovní půjčovny, vybavení) pro využití i v nepříznivém počasí.</i>
10. Žadatel požaduje nižší absolutní výši dotace.	0, 10	<i>Za každé % snížení dotace přičtení 1 bodu navíc, max. 10 bodů.</i>
11. Účast žadatele na veřejné obhajobě.	0, 10	
12. Projekt vyniká nad ostatní projekty fiche.	0, 20	<i>Projekt je výjimečný a má maximální přínos pro region.</i>
13. Žadatel dosud nepodepsal se SZIF	0, 20	<i>Pokud žadatel dosud nepodepsal se Státním</i>

Dohodu o poskytnutí dotace prostřednictvím MAS Šluknovsko.		zemědělským intervenčním fondem Dohodu o poskytnutí dotace prostřednictvím MAS Šluknovsko, bude mu při hodnocení Žádosti o dotaci přičteno 20 bodů. Pokud žadatel byl v minulosti již podpořen prostřednictvím MAS Šluknovsko, nebudou mu přičteny žádné body.
--	--	--

#### FICHE 6 – Ochrana a rozvoj kulturního dědictví venkova

##### Vymezení fiche

Dotace je určena především na vypracování studií nebo programů a na investice spojené s udržováním, obnovou a zhodnocováním nebo využitím kulturního dědictví venkova, jako například kulturních památek, památkově významných území, kulturních prvků vesnic a venkovské krajiny, včetně historických parků, zahrad a alejí, a dále na budování stálých výstavních expozic a muzeí s vazbou na místní historii, zajímavosti, kulturní a umělecké aktivity a tradiční lidovou kulturu. Dále je dotace zaměřena na vybudování rozhleden, pěších a lyžařských tras a stezek, vinařských stezek, hippostezek a dalších tematických stezek mimo území lesů.

Preferenční kritérium	Bodové hodnocení	Způsob bodování (zaměření projektu na preferenční kritérium)
<b>Povinná preferenční kritéria</b>		
1. Vytvoření každého nového trvalého pracovního místa dle definice v příloze 2 Metodiky pro tvorbu Fichí a specifických podmínek opatření IV.1.2.	0 - 10	Za každé nově vytvořené pracovní místo získá žadatel 10 bodů. V případě kratší stanovené pracovní doby nebo sezónních pracovníků se přepočítává i počet bodů.
2. Uplatňování inovačních přístupů.	0, 10	Projekt využívá principy, metody, postupy nebo technologie v regionu dosud nepoužívané, řeší problém, kterým se v regionu dosud nikdo nezabýval, je originální, dosud nerealizovaný.
3. Víceodvětvové navrhování a Provádění projektu založené na součinnosti mezi subjekty a projekty z různých odvětví místního hospodářství.	0, 10	Projekt je připraven na základě spolupráce více subjektů (např. obec a NNO), skupin či jednotlivců nebo vychází z jejich společných potřeb. Projekt bude realizován ve spolupráci více subjektů, skupin či jednotlivců.
4. Zaměření dopadů projektu na mladé lidi do 30 let.	0, 10	Projekt přímo reaguje na potřeby mladých lidí nebo zapojuje mladé lidi do projektu.
5. Zaměření dopadů projektu na ženy.	0, 10	Projekt přímo reaguje na potřeby žen nebo zapojuje ženy do projektu.
<b>Preferenční kritéria stanovená MAS</b>		
6. Využívá a obnovuje existující budovy a ostatní stavby.	0, 10	V rámci projektu budou využity a zrekonstruovány existující budovy a ostatní stavby.
7. Projekt obnovuje a zhodnocuje kulturní dědictví venkova, přispívá k oživení místních kulturních tradic.	0, 10	Projekt obnovuje a zhodnocuje místní kulturní památky, památkově významná území, kulturní prvky vesnic a venkovské krajiny; dále přispívá k oživení místní historie, zajímavosti, kulturních a uměleckých aktivit a tradiční lidové kultury.
8. Žadatel je zapojen do struktur cestovního ruchu.	0, 10	Žadatel je členem Destinačního fondu Českého Švýcarska, subjektem zapojeným do hry Vandrovaní po Tolštejnském panství..., atd.
9. Projekt prokáže zapojení veřejnosti při přípravě projektového záměru (uplatnění komunitního plánování).	0, 10	Žadatel prokáže zapojení veřejnosti při přípravě projektu (např. doložením zápisu z veřejné schůze, ze schůze zastupitelstva obce, obrazového nebo zvukového záznamu apod.).
10. Výstup projektu bude zapojen do nového turistického produktu.	0, 10	Výstup projektu bude prokazatelným způsobem zapojen do nového turistického produktu (např. písemné vyjádření partnerů o budoucí spolupráci..., atd.).

11. Účast žadatele na veřejné obhajobě	0, 10	
12. Projekt má zásadní význam (přínos) pro region.	0, 20	<i>Projekt vyniká nad ostatními projekty a má maximální přínos pro region.</i>
13. Žadatel dosud nepodepsal se SZIF Dohodu o poskytnutí dotace prostřednictvím MAS Šluknovsko.	0, 20	<i>Pokud žadatel dosud nepodepsal se Státním zemědělským intervenčním fondem Dohodu o poskytnutí dotace prostřednictvím MAS Šluknovsko, bude mu při hodnocení Žádosti o dotaci přičteno 20 bodů. Pokud žadatel byl v minulosti již podpořen prostřednictvím MAS Šluknovsko, nebudou mu přičteny žádné body.</i>

#### FICHE 7 – Občanské vybavení a služby

##### Vymezení fiche

Zajištění občanského vybavení a služeb v obcích v oblasti veřejné správy, školství, zdravotnictví, kultury a sociálních služeb, spolkových činností, předškolní a mimoškolní péče o děti, základní obchodní infrastruktury, tělovýchovy a sportu. V zájmu posílení sounáležitosti místních obyvatel s místním prostředím je podpora zaměřena také na zajištění zázemí pro aktivity místních společenských, kulturních, zájmových a sportovních organizací a spolků a církví a jejich organizací, které přispívají k zachování tradic a upevňují lokální identitu a mezilidské vztahy.

<b>Preferenční kritérium</b>	<b>Bodové hodnocení</b>	<b>Způsob bodování (zaměření projektu na preferenční kritérium)</b>
<b>Povinná preferenční kritéria</b>		
1. Vytvoření každého nového trvalého pracovního místa dle definice v příloze 2 Metodiky pro tvorbu Fichí a specifických podmínek opatření IV.1.2.	0 - 10	<i>Za každé nově vytvořené pracovní místo získá žadatel 10 bodů. V případě kratší stanovené pracovní doby nebo sezónních pracovníků se přepočítává i počet bodů.</i>
2. Uplatňování inovačních přístupů.	0, 10	<i>Projekt využívá principy, metody, postupy nebo technologie v regionu dosud nepoužívané, řeší problém, kterým se v regionu dosud nikdo nezabýval, je originální, dosud nerealizovaný.</i>
3. Víceodvětvové navrhování a Provedení projektu založené na součinnosti mezi subjekty a projekty z různých odvětví místního hospodářství.	0, 10	<i>Projekt je připraven na základě spolupráce více subjektů (např. obec a NNO), skupin či jednotlivců nebo vychází z jejich společných potřeb. Projekt bude realizován ve spolupráci více subjektů, skupin či jednotlivců.</i>
4. Zaměření dopadů projektu na mladé lidi do 30 let.	0, 10	<i>Projekt přímo reaguje na potřeby mladých lidí nebo zapojuje mladé lidi do projektu.</i>
5. Zaměření dopadů projektu na ženy.	0, 10	<i>Projekt přímo reaguje na potřeby žen nebo zapojuje ženy do projektu.</i>
<b>Preferenční kritéria stanovená MAS</b>		
6. Projekt prokáže zapojení veřejnosti při přípravě projektového záměru (uplatnění komunitního plánování).	0, 10	<i>Žadatel prokáže zapojení veřejnosti při přípravě projektu (např. doložením zápisu z veřejné schůze, ze schůze zastupitelstva obce, obrazového nebo zvukového záznamu apod.).</i>
7. Využívá a obnovuje existující budovy a ostatní stavby.	0, 10	<i>V rámci projektu budou využity nebo zrekonstruovány existující budovy a ostatní stavby.</i>
8. Projekt využívá obnovitelné zdroje energie.	0, 10	<i>V rámci projektu budou zprovozněna nová zařízení využívající obnovitelné zdroje energie.</i>
9. Projekt je zaměřen na společenské, kulturní a spolkové aktivity.	0, 10	<i>Výstupy projektu budou sloužit aktivitám místních společenských, kulturních, zájmových a sportovních organizací a spolků a církví a jejich organizací, které přispívají k zachování tradic a upevňují lokální identitu a mezilidské vztahy.</i>
10. Projekt je zaměřen na občanskou vybavenost a služby.	0, 10	<i>Projekt je zaměřen na občanské vybavení a služby v obcích v oblasti veřejné správy, školství, zdravotnictví, kultury a sociálních služeb,</i>

		spolkových činností, předškolní a mimoškolní péče o děti, základní obchodní infrastruktury, tělovýchovy a sportu.
11. Účast žadatele na veřejné obhajobě.	0, 10	
12. Projekt má zásadní význam (přínos) pro region.	0, 20	Projekt vyniká nad ostatními projekty a má maximální přínos pro region.
13. Žadatel dosud nepodepsal se SZIF Dohodu o poskytnutí dotace prostřednictvím MAS Šluknovsko.	0, 20	Pokud žadatel dosud nepodepsal se Státním zemědělským intervenčním fondem Dohodu o poskytnutí dotace prostřednictvím MAS Šluknovsko, bude mu při hodnocení Žádosti o dotaci přičteno 20 bodů. Pokud žadatel byl v minulosti již podpořen prostřednictvím MAS Šluknovsko, nebudou mu přičteny žádné body.

## FICHE 8 – Vzdělávání a informace

### Vymezení fiche

Podpora je zaměřena na vzdělávání hospodářských subjektů působících na venkově v oblastech podporovaných v ose III (tzn. v oblastech diverzifikace činností nezemědělské povahy, zakládání a rozvoje mikropodniků, venkovského cestovního ruchu, obnovy a rozvoje vesnic, občanského vybavení a služeb a ochrany a rozvoje kulturního dědictví venkova). Účastníci nehradí žádné poplatky spojené s účastí na vzdělávací akci. Cílem fiche je vytváření a zkvalitňování trvale udržitelných podmínek pro rozvoj lidských zdrojů na venkově za účelem posílení zaměstnatelnosti cílových skupin prostřednictvím kooperace dvou či více subjektů zapojených v území MAS do procesu výchovy a vzdělávání.

Preferenční kritérium	Bodové hodnocení	Způsob bodování (zaměření projektu na preferenční kritérium)
<b>Povinná preferenční kritéria</b>		
1. Vytvoření každého nového trvalého pracovního místa dle definice v příloze 2 Metodiky pro tvorbu Fichí a specifických podmínek opatření IV.1.2.	0 - 10	Za každé nově vytvořené pracovní místo získá žadatel 10 bodů. V případě kratší stanovené pracovní doby nebo sezónních pracovníků se přepočítává i počet bodů.
2. Uplatňování inovačních přístupů.	0, 10	Projekt využívá principy, metody, postupy nebo technologie v regionu dosud nepoužívané, řeší problém, kterým se v regionu dosud nikdo nezabýval, je originální, dosud nerealizovaný.
3. Víceodvětvové navrhování a Provádění projektu založené na součinnosti mezi subjekty a projekty z různých odvětví místního hospodářství.	0, 10	Projekt je připraven na základě spolupráce více subjektů (např. obec a NNO), skupin či jednotlivců nebo vychází z jejich společných potřeb. Projekt bude realizován ve spolupráci více subjektů, skupin či jednotlivců.
4. Zaměření dopadů projektu na mladé lidi do 30 let.	0, 10	Projekt přímo reaguje na potřeby mladých lidí nebo zapojuje mladé lidi do projektu.
5. Zaměření dopadů projektu na ženy.	0, 10	Projekt přímo reaguje na potřeby žen nebo zapojuje ženy do projektu.
<b>Preferenční kritéria stanovená MAS</b>		
6. Projekt je orientován na vzdělávací a informační akce v oblastech s nejvyšší poptávkou na trhu práce.	0, 10	Žadatel doložil prokazatelným způsobem, že se jeho projekt opírá o analýzu nejvyšší poptávky v regionu na trhu práce ze strany zaměstnavatelů.
7. Žadatel prokáže, že se projekt opírá o vstupní analýzu potřeb a posílí zaměstnatelnost cílových skupin.	0, 10	Vzdělávací program v rámci projektového záměru zvýší kvalifikaci a tím prokazatelně posílí zaměstnatelnost cílových skupin (dle aktuální statistiky úřadů práce v regionu).
8. Projektový záměr byl komunitně projednán.	0, 10	Žadatel předloží např. zápis ze schůze, zvukový nebo obrazový záznam z komunitního projednání projektového záměru.
9. Projekt má zásadní význam (přínos)	0, 20	Projekt vyniká nad ostatními projekty a má

pro region		maximální přínos pro region.
10. Účast žadatele na veřejné obhajobě	0, 10	
11. Žadatel dosud nepodepsal se SZIF Dohodu o poskytnutí dotace prostřednictvím MAS Šluknovsko.	0, 20	Pokud žadatel dosud nepodepsal se Státním zemědělským intervenčním fondem Dohodu o poskytnutí dotace prostřednictvím MAS Šluknovsko, bude mu při hodnocení Žádosti o dotaci přičteno 20 bodů. Pokud žadatel byl v minulosti již podpořen prostřednictvím MAS Šluknovsko, nebudou mu přičteny žádné body.

## FICHE 9 – Obnova a rozvoj vesnic

### Vymezení fiche

Kvalitní občanská vybavenost, "bezbariérový" přístup ke vzdělávání a informacím. Fiche podporuje obce v oblasti základní dopravní a technické infrastruktury, zajištění územních plánů a zlepšení vzhledu obcí a tím zlepšení životních podmínek a zvýšení atraktivity pro bydlení, podnikání i relaxaci. Podpořené projekty budou v záměru a) a c).

Preferenční kritérium	Bodové hodnocení	Způsob bodování (zaměření projektu na preferenční kritérium)
<b>Povinná preferenční kritéria</b>		
1. Vytvoření každého nového trvalého pracovního místa dle definice v příloze 2 Metodiky pro tvorbu Fichí a specifických podmínek opatření IV.1.2.	0 - 10	Za každé nově vytvořené pracovní místo získá žadatel 10 bodů. V případě kratší stanovené pracovní doby nebo sezónních pracovníků se přepočítává i počet bodů.
2. Uplatňování inovačních přístupů.	0, 10	Projekt využívá principy, metody, postupy nebo technologie v regionu dosud nepoužívané, řeší problém, kterým se v regionu dosud nikdo nezabýval, je originální, dosud nerealizovaný.
3. Víceodvětvové navrhování a Provádění projektu založené na součinnosti mezi subjekty a projekty z různých odvětví místního hospodářství.	0, 10	Projekt je připraven na základě spolupráce více subjektů (např. obec a NNO), skupin či jednotlivců nebo vychází z jejich společných potřeb. Projekt bude realizován ve spolupráci více subjektů, skupin či jednotlivců.
4. Zaměření dopadů projektu na mladé lidi do 30 let.	0, 10	Projekt přímo reaguje na potřeby mladých lidí nebo zapojuje mladé lidi do projektu.
5. Zaměření dopadů projektu na ženy.	0, 10	Projekt přímo reaguje na potřeby žen nebo zapojuje ženy do projektu.
<b>Preferenční kritéria stanovená MAS</b>		
6. Projekt prokáže zapojení veřejnosti při přípravě projektového záměru.	0, 15	Žadatel prokáže komunitní projednání projektového záměru v obci, s dalšími subjekty v regionu apod.
7. Žadatel požaduje nižší absolutní výši dotace.	0 - 10	Za každé % snížení dotace přičtení 1 bodu navíc, max. 10 bodů.
8. Účast žadatele na veřejné obhajobě.	0, 10	
9. Projekt vyniká nad ostatní projekty fiche.	0, 20	Projekt je výjimečný a má maximální přínos pro region.
10. Projekt má dopad na lepší péči o životní prostředí.	0, 15	Využití materiálů a technologií šetrných k životnímu prostředí (např. místní dřevo, ekologicky šetrné výrobky, úsporné technologie apod.), realizací je dosažené úspor energie a zdrojů (nutno prokázat přehledem stávající spotřeby a výpočtem podle plánovaných technologií), ekologická likvidace odpadů, snižování objemu odpadu, zlepšení péče o zeleň apod.

11. Realizace projektu efektivně využije vynaložené finanční prostředky.	0, 10	Žadatel má sestavený podrobný rozpočet projektu, který je podložen poptávkou na trhu. Má vyčísleny předpokládané provozní náklady a zajištěn zdroj jejich financování a to na dobu min. 5 let.
12. Žadatel dosud nepodepsal se SZIF Dohodu o poskytnutí dotace prostřednictvím MAS Šluknovsko.	0, 20	Pokud žadatel dosud nepodepsal se Státním zemědělským intervenčním fondem Dohodu o poskytnutí dotace prostřednictvím MAS Šluknovsko, bude mu při hodnocení Žádosti o dotaci přičteno 20 bodů. Pokud žadatel byl v minulosti již podpořen prostřednictvím MAS Šluknovsko, nebudou mu přičteny žádné body.

#### FICHE 10 – Rozhledny, pěší trasy, vinařské stezky, hippostezky a další tematické stezky

##### Vymezení fiche

Rozvoj aktivit v rámci rozvoje venkovské ekonomiky směrem k činnostem v cestovním ruchu (především venkovské turistice). Dotace je určena na vybudování rozhleden, pěších a lyžařských tras a stezek, vinařských stezek, hippostezek a dalších tematických stezek mimo území lesů (tím se rozumí, že stezka/trasa musí vést nadpoloviční většinou své délky mimo lesní pozemky). Dále je dotace zaměřena na posílení rekreační funkce lesa, usměrňování návštěvnosti území, zajištění bezpečnosti návštěvníků lesa atd. a na vypracování studií nebo programů a na investice spojené s udržováním, obnovou a zhodnocováním nebo využitím kulturního dědictví venkova.

Preferenční kritérium	Bodové hodnocení	Způsob bodování (zaměření projektu na preferenční kritérium)
<b>Povinná preferenční kritéria</b>		
1. Vytvoření každého nového trvalého pracovního místa dle definice v příloze 2 Metodiky pro tvorbu Fichí a specifických podmínek opatření IV.1.2.	0 - 10	Za každé nově vytvořené pracovní místo získá žadatel 10 bodů. V případě kratší stanovené pracovní doby nebo sezónních pracovníků se přepočítává i počet bodů.
2. Uplatňování inovačních přístupů.	0, 10	Projekt využívá principy, metody, postupy nebo technologie v regionu dosud nepoužívané, řeší problém, kterým se v regionu dosud nikdo nezabýval, je originální, dosud nerealizovaný.
3. Víceodvětvové navrhování a Provádění projektu založené na součinnosti mezi subjekty a projekty z různých odvětví místního hospodářství.	0, 10	Projekt je připraven na základě spolupráce více subjektů (např. obec a NNO), skupin či jednotlivců nebo vychází z jejich společných potřeb. Projekt bude realizován ve spolupráci více subjektů, skupin či jednotlivců.
4. Zaměření dopadů projektu na mladé lidi do 30 let.	0, 10	Projekt přímo reaguje na potřeby mladých lidí nebo zapojuje mladé lidi do projektu.
5. Zaměření dopadů projektu na ženy.	0, 10	Projekt přímo reaguje na potřeby žen nebo zapojuje ženy do projektu.
<b>Preferenční kritéria stanovená MAS</b>		
6. Projekt propojuje stávající zajímavosti nebo služby.	0, 10	Žadatel doloží, jakým způsobem budou v rámci projektu propojeny stávající zajímavosti nebo služby v regionu.
7. Projekt efektivně využívá vynaložené finanční prostředky.	0, 10	Žadatel má sestavený podrobný rozpočet projektu, který je podložen poptávkou na trhu. Má vyčísleny předpokládané provozní náklady a zajištěn zdroj jejich financování a to na dobu min. 5 let.
8. Výstup projektu bude zapojen do nového turistického produktu.	0, 10	Výstup projektu bude prokazatelným způsobem zapojen do nového turistického produktu (např. písemné vyjádření partnerů o budoucí spolupráci..., atd.).

9. Účast žadatele na veřejné obhajobě.	0, 10	
10. Projekt má zásadní význam (přínos) pro region.	0, 20	<i>Projekt vyniká nad ostatními projekty a má maximální přínos pro region.</i>
11. Projektový záměr byl komunitně projednán.	0, 10	<i>Žadatel předloží např. zápis ze schůze, zvukový nebo obrazový záznam z komunitního projednání projektového záměru.</i>
12. Žadatel dosud nepodepsal se SZIF Dohodu o poskytnutí dotace prostřednictvím MAS Šluknovsko.	0, 20	<i>Pokud žadatel dosud nepodepsal se Státním zemědělským intervenčním fondem Dohodu o poskytnutí dotace prostřednictvím MAS Šluknovsko, bude mu při hodnocení Žádosti o dotaci přičteno 20 bodů. Pokud žadatel byl v minulosti již podpořen prostřednictvím MAS Šluknovsko, nebudou mu přičteny žádné body.</i>

### 10.3. Realizační část

**Realizační část projektu je dána Pravidly, která stanovují spolupráci MAS a RO SZIF.**

V průběhu realizace bude MAS poskytovat konzultace pro konečné příjemce. Hlavními tématy budou pravidla zadávacích a výběrových řízení, pravidla účtování dotace, řízení změn a podávání Hlášení na RO SZIF a pravidla kontrol.

MAS bude kontrolovat a předávat Hlášení na RO SZIF. Povede evidenci monitorovacích zpráv, které budou příjemci povinni předávat.

**Celou realizační část zajistí manažerka MAS spolu se sekretariátem a kontrolní komisí.**

- Manažerka MAS** – Ing. Eva Hamplová je proškolená manažerka se zkušenostmi s řízením projektů.
- Asistent/ka manažerky MAS** – bude vybrána na základě výběrového řízení a bude pro MAS pracovat na hlavní pracovní poměr
- Administrativní pracovnice MAS** – bude vybrána na základě výběrového řízení a bude pro MAS pracovat na hlavní pracovní poměr
- Manažer kontrol** – na doporučení kolegů z úspěšných MAS v projektech LEADER bude obsazena tato pozice a to v případě podpory SPL.

Manažerka MAS konzultuje s konečným žadatelem případné dotazy a problémy. Pro příjemce budou uspořádány semináře k pravidlům zadávacích a výběrových řízení, k pravidlům účtování dotace a vedení účetnictví, k pravidlům řízení změn a podávání hlášení o změnách, k pravidlům kontroly.

**Sekretariát MAS vede složku každého projektu.** Ve složce eviduje kromě žádosti, projektu, povinných a nepovinných příloh všechny dokumenty a dopisy týkající se projektu. Součástí složky bude evidenční list. V době realizace projektu zajišťuje předávání potřebné dokumentace ze SZIF konečnému žadateli a naopak.

Sekretariát konzultuje s žadatelem potřebnost podání Hlášení o změnách, převezme Hlášení od konečného žadatele, provede jeho kontrolu a předá v potřebném termínu na příslušné RO SZIF.

**Žádost o proplacení konečného příjemce** bude procházet těmito postupy:

- ⇒ Kontrola žádosti o proplacení včetně všech příloh dle kontrolního listu před předložením na RO SZIF. Potvrdí formulář Žádosti o proplacení.
- ⇒ Účast při kontrole RO SZIF na místě před proplacením dotace. Kontrola se uskuteční na základě měsíčního plánu kontrol a ohlášení kontroly z RO SZIF. V případě, že se uskuteční neplánovaná kontrola projektu nebo kontrola ex-post, zúčastní se jí manažer MAS.
- ⇒ Evidence proplacení v evidenčním listu projektu ve složce.

**Metodika plánování a provádění kontrol projektů** bude součástí Manuálu pracovních postupů, které MAS vypracuje. Bude obsahovat „návod“, jak kontrolu projektů provádět.

**Budou probíhat kontroly dvojího typu:**

- kontroly realizované MAS
- kontroly plánované RO SZIF s účastí kontrolní skupiny MAS (řeší pravidla kontrol SZIF).

Kontroly realizované MAS budou mít za cíl předcházet možným rizikům při realizaci projektu. Manažer kontrol společně se sekretariátem vypracuje plán kontrol, který bude přihlížet na náročnost a rizikovitost projektu. Každé kontroly se zúčastní nejméně manažer kontrol a člen kontrolní komise, kteří provedou kontrolu a sepišou kontrolní



protokol. S výsledkem seznámí manažerku MAS. V případě uložení nápravných opatření stanoví manažerka termín opětovné kontroly. Pokud nedojde k nápravě požádá o provedení kontroly RO SZIF. Všechny doklady ke kontrolám budou evidovány ve složce projektu.

#### **10.4. Kontrola činnosti MAS**

Nejdůležitějším článkem v kontrolní činnosti MAS je kontrolní komise. Komise je tříčlenná a je volena valnou hromadou MAS na tři roky.

##### **Kontrolní komise se zabývá:**

- a) kontrolou stanov MAS
- b) dohlížením na pravidla pro administraci projektů
- c) dohlížením na pravidla monitoringu a evaluaci
- d) archivačními pravidly

Kontrolní komise si stanoví pravidla pro vykonávání kontrolní činnosti a těmi se bude řídit. Jednou ročně, na zasedání Valné hromady, při předkládání výroční zprávy bude také podána zpráva o dodržování pravidel.

**Jednotliví pracovníci budou kontrolováni vedoucím úřadu sekretariátu** – manažerem MAS. Pravidelně se budou konat porady pracovníků MAS, ze kterých budou pořízeny zápisy s uvedením úkolů konkrétním pracovníkům a termínem plnění. Každá porada bude začínat kontrolou úkolů a jejich hodnocením. Zpráva o plnění pracovních povinností bude předávána Představenstvu každé pololetí.

**Vedení účetnictví bude zajišťováno externím subjektem**, který má dostatek zkušeností s vedením účetnictví neziskových organizací a projektů financovaných z evropských fondů.

Každé čtyři měsíce bude zpracována průběžná zpráva se žádostí o proplacení nákladů. V rámci toho bude RO SZIF kontrolovat oprávněnost výdajů, proběhne kontrola zaúčtování

Kontrolní komise provede kontrolu hospodaření po ukončení kalendářního roku. Provede zápis, který je součástí výroční zprávy. Veškeré účetní výkazy budou předkládány statutárním zástupcům a po odsouhlasení kontrolní komisí schvalovány Valnou hromadou.

##### **Sebehodnocení MAS bude probíhat ve dvou rovinách.**

Jednou ročně proběhne sebehodnocení členů sekretariátu a kontrolní komise. Cílem je zefektivnit činnost těchto orgánů, zkvalitnit jejich práci a odstranit komunikační a organizační problémy.

Druhou rovinou je sebehodnocení celé MAS. V průběhu přípravy SPL se členové MAS scházeli na společných pracovních skupinách, aktivně se zapojovali do tvorby strategického plánu. V etapě realizace strategie předpokládáme menší počet setkání. Bude nutné v době realizace SPL připravit workshop, který bude facilitovat nezávislý odborník. Workshop se bude zabývat problémy, které v MAS nastanou jako například organizační, komunikační apod. Předpokládaný termín je konec roku 2009.

#### **10.5. Archivace**

Veškerá dokumentace, obsahující složky jednotlivých projektů a ostatní materiály související se SPL, bude archivována podle zákona č. 97/1974 Sb. O archivnictví, ve znění pozdějších předpisů. MAS vytvoří interní směrnici, která bude stanovovat postup při nakládání s písemnostmi, skartaci a archivaci. Odpovědnou osobou za archivaci a skartaci bude asistent/ka manažerky.

Pro archivaci bude zajištěno zázemí v kanceláři MAS. Archivem bude místnost s potřebným bezpečnostním vybavením. Zde bude dokumentace svázána, vložena do archivních boxů a uložena.

#### **10.6. Monitoring**

Úlohou monitoringu je shromažďovat data, která budou vypovídat o míře naplňování cíle SPL MAS Šluknovsko. Monitoring zajišťuje tříčlenný monitorovací výbor MAS, který je volen na období 3 let. Monitoring bude prováděn průběžně po celou dobu realizace SPL. Monitorovací výbor zpracuje jedenkrát ročně zprávu o plnění monitorovacích kritérií, kterou předloží valné hromadě (bude součástí výroční zprávy MAS).

### **10.6.1. Plán monitoringu**

Termín monitoring chápeme jako plánovanou kontrolu naplňování cílů jednotlivých fichí. Tyto cíle jsme kvantifikovali v monitorovacích indikátorech. Hodnocení projektů bude prováděno na základě „nabídnutých“ indikátorů, které se zaváže žadatel splnit. Tím bude zajištěno naplňování cílů příslušných fichí.

Hodnocení faktu, zda je příjemce schopen splnit svůj závazek ve formě monitorovacích indikátorů nebo zda se od něho odchyluje, je tedy jednou z klíčových činností MAS.

**Kontrola plnění plánovaného stavu všech monitorovacích indikátorů za období r. 2009 – 10 bude provedena v závěru roku 2010.**

Plán monitoringu vychází z předpokládaného harmonogramu vyhlášení jednotlivých výzev k podávání žádostí o dotaci v rámci realizace SPL .

Každý příjemce dotace bude mít povinnost jedenkrát za 4 měsíce zpracovat zprávu o postupu projektu – monitorovací zprávu. Zpráva bude obsahovat monitorovací tabulku a seznam hlášení o změnách v projektu. Tuto zprávu předá sekretariátu MAS. Na základě monitorovací zprávy zkontroluje sekretariát průběh projektu, vyhodnotí stav a v případě nutnosti provede kontrolu na místě.

Ze všech monitorovacích zpráv manažer kontrol připraví monitorovací tabulky, které se čtvrtletní zprávou předá RO SZIF.

Společně s žádostí o proplacení dotace bude také odevzdána závěrečná monitorovací zpráva.

Po ukončení projektu po dobu tří let vždy na konci kalendářního roku bude příjemce povinen podat monitorovací zprávu. Na základě těchto monitorovacích zpráv budou sledovány indikátory výsledků projektu.

**Souhrn všech indikátorů výsledků bude podkladem pro případnou změnu v zaměření strategie území.** Dopad realizace SPL bude hodnotit studie Analýza dopadu na území MAS, zpracovaná nezávislou firmou.

### **10.6.2. Způsoby ověřování monitorovacích kritérií**

**Indikátory výstupů MAS jsou:**

1. Počet nových ekonomických subjektů a podpořených mladých zemědělců
2. Počet nových zařízení využívajících OZE
3. Ubytovací kapacity – nová lůžka
4. Počet zrekonstruovaných objektů a ploch
5. Počet účastníků vzdělávacích a informačních akcí

**Zvolené indikátory jsou snadno měřitelné v okamžiku ukončení projektu.** Ověření proběhne při místním šetření. U indikátoru vzdělávacích akcí bude ověřování probíhat na základě evidence, ke které bude příjemce dotace smluvně zavázán.

Indikátory výsledků (např. nově vytvořená pracovní místa) budou ověřovány v souladu s postupy stanovenými SZIF na základě monitorovacích zpráv.

### **10.7. Vyhodnocení SPL (evaluace)**

**Evaluace** je proces důkladného sběru a následného zhodnocení informací s cílem učinit na základě zjištěných skutečností potřebná rozhodnutí k naplňování ISÚ, k vyhodnocování postupů.

K evaluaci přistupujeme podle toho:

**ve které fázi je evaluace prováděna (časové hledisko):**

- ⇒ plánovací evaluace (při plánování, resp. před započítáním projektu někdy označována též jako ex-ante evaluace)
- ⇒ formativní evaluace (v průběhu realizace projektu, někdy označována též jako interim/on-going evaluace)
- ⇒ sumativní evaluace (souhrnné zhodnocení po ukončení projektu, někdy označována též jako ex-post evaluace)

**a jaký druh informací se má evaluací získat (programový přístup):**

- ⇒ evaluace priorit a cílů programu
- ⇒ evaluace projektů

Na **evaluaci se budou podílet** členové statutárních orgánů MAS, sekretariát (vyhodnocování monitorovacích indikátorů), žadatelé a příjemci dotací (účinnost podpořených projektů), konzultant, expert (vyhodnocování dat).

Z časového hlediska proběhla **ex-ante** evaluace při zpracování SPL – na základě statistických dat, informací o daném území a zásobníku projektů byla zhodnocena vhodnost a připravenost území. Byly stanoveny priority a určeny preferenční kritéria fichí tak, aby cíle byly naplněny.

Evaluace **on-going** týkající se priorit a cílů programu bude provedena v roce 2010. **V případě zřetelných signálů o nesplnění plánovaných monitorovacích indikátorů budou v nejkratší možné době přijata nápravná opatření** formou aktualizace SPL. V rámci aktualizace bude na základě vyhodnocení období r. 2009 – 10 změněno procentní rozdělení mezi jednotlivé oblasti podpory, popř. provedena úprava preferenčních kritérií a monitorovacích indikátorů.

Co se týká projektů, bude evaluace prováděna v součinnosti s harmonogramem RO SZIF – kontroly před proplacením dotace. V rámci realizace projektů bude sekretariát MAS provádět kontroly **ad hoc**.

Evaluace **ex-post** proběhne před ukončením SPL (rok 2013). Následně (pět let po ukončení projektů) bude sekretariát sledovat monitorovací indikátory.

V rámci evaluace budou porovnávány plánované a skutečné či očekávané hodnoty výstupů SPL, tj. naplňování monitorovacích indikátorů uvedených v kapitole 6.6.

Zajištění evaluace bude Programovým výborem a sekretariátem, ale také externím subjektem. Předpokládáme, že na evaluaci se bude ve značné míře podílet poradce a konzultant Milan Dudka. Jmenovaný prováděl hodnocení ex-ante a proto by bylo velice vhodné, aby provedl také hodnocení ex-post.

**Zpracování výsledků vyhodnocování do SPL** bude provedeno dle pravidel SZIFu. Předpokládáme, že první zpracování proběhne po dvou letech. Zpracování nesmí ohrozit podmínky a výzvy. Výsledky hodnocení předloží manažerka MAS Programovému výboru. Ten výsledky projedná a navrhne opatření, která předloží Valné hromadě. Manažerka připraví hlášení o změnách na SZIF a budou-li schváleny, budou realizovány.

**Výsledky SPL a vyhodnocování bude každoročně zveřejňováno** ve Výroční zprávě, která bude schválena Valnou hromadou. Výroční zpráva bude umístěna na internetových stránkách MAS a rozeslána všem členům.

## 10.8. Propagace MAS

**MAS naváže na dosavadní prezentační aktivity a plán prezentace bude průběžně korigovat dle aktuálních potřeb**, postupu realizace jednotlivých podpořených projektů i realizace celkového záměru MAS. Poskytnutí finanční podpory z PRV bude řádně prezentováno v médiích dle plánu prezentace v souladu s Metodickým pokynem.

Propagaci bude zajišťovat sekretariát MAS. K propagaci bude vytvořen grafický manuál, který usnadní orientaci v materiálech vydávaných MAS.

V oblasti komunikace MAS směrem dovnitř i ven bude vytvořena interní směrnice, která tyto vztahy upraví. Hlavní odpovědnou osobou za komunikaci je manažer MAS.

### Formy propagace

1. Pravidelné tiskové zprávy v regionálním tisku, rozesílané novinářům a ČTK
2. Aktuality na webových stránkách MAS – [www.mas-sluknovsko.cz](http://www.mas-sluknovsko.cz) – veškeré informace o životě MAS. Stránky budou upraveny a připraveny k zveřejňování informací o realizaci SPL – výzvy, termíny, dokumenty, internetová poradna pro žadatele. Stránky budou pravidelně aktualizované nejméně 1x týdně.
3. Aktuality na webových stránkách měst a obcí, obou mikroregionů – [www.tolstejn.cz](http://www.tolstejn.cz), [www.mikroregionsever.cz](http://www.mikroregionsever.cz) a Sdružení pro rozvoj Šluknovska.
4. Aktuality na webových stránkách úspěšných předkladatelů projektů – informace o realizovaném projektu.
5. Pravidelné informace na vývěškách obecních a městských úřadů
6. Pravidelné informace v místním tisku (obecních zpravodajích)
7. Propagační letáky, pozvánky na akce a plakáty budou distribuovány na dostupná místa, zasílány členům MAS, umístěny na informačních střediscích regionu
8. Výroční zprávy
9. Vydávání zpravodaje – prezentace projektů, příklady dobré praxe.
10. Prezentace MAS na akcích pořádaných v regionu, např. Tolštejnské slavnosti, Šluknovské slavnosti apod.
11. Prezentace MAS na akcích partnerů – Slavnosti sýra v partnerské MAS Frýdlantsko.

Sekretariát bude provádět **monitoring účinnosti propagace** na základě dotazníkového šetření na internetových stránkách MAS.

## 11. ZAPOJENÍ ŽEN, MLADÝCH LIDÍ A ZEMĚDĚLCŮ

### 11.1. Zapojení žen, mladých lidí do 30 let a zemědělců mezi členy MAS

MAS Šluknovsko má v době dokončení SPL 25 členů, 8 členů jsou fyzické osoby a 17 členů právnické osoby, které zastupují osoby fyzické.

Tabulka č. 17 – Zapojení cílových skupin

Cílová skupina	Počet	Procento
Ženy	9	36
Mladí lidé do 30 let	2	8
Zemědělci	4	16

Skupina žen, mladých lidí do 30 let a zemědělců se významně podílela jak na zpracování ISÚ, tak na zpracování SPL:

#### Zapojení žen do SPL

1. Kudlová Lucie (členka MAS, zároveň členka Komise pro zemědělství)
2. Hamplová Eva, ing. (členka Představenstva MAS – programového výboru a Komise pro cestovní ruch)
3. Sedláčková Romana (členka Komise pro cestovní ruch)
4. Hlinková Libuše (členka Komise pro cestovní ruch)
5. Landová Helena, Mgr. (členka Výběrové komise MAS)
6. Dvořáková Alena (členka Komise pro zemědělství)
7. Vorlová Dana, ing. (členka Kontrolního výboru MAS)

#### Zapojení mladých lidí do 30 let do SPL

1. Kudlová Lucie (členka MAS, zároveň členka Komise pro zemědělství)
2. Heczko Michal, ing. (člen Výběrové komise MAS)

#### Zapojení zemědělců do SPL

1. Kudlová Lucie, samostatně hospodařící zemědělec (členka MAS, zároveň členka Komise pro zemědělství)
2. Houdek Petr, samostatně hospodařící zemědělec (člen Kontrolního výboru, člen Komise pro zemědělství)
3. Dastych Petr, samostatně hospodařící zemědělec (člen Komise pro zemědělství)
4. Kudla Luboš, samostatně hospodařící zemědělec (předseda MAS, člen Komise pro zemědělství)

### 11.2. Účast žen, mladých lidí do 30 let a zemědělců osobně při činnostech MAS a v orgánech MAS

Tabulka č. 18 – Účast cílových skupin v orgánech MAS

Orgán MAS	Ženy	Mladí lidé	Zemědělci
Programový výbor	1	2	1
Výběrová komise	1		2
Kontrolní výbor	2		1

Z uvedených dat vyplývá, že do rozhodovacích orgánů jsou zapojeny sledované skupiny. Všichni členové rozhodovacích orgánů jsou navrhováni členy MAS a pracovními skupinami a voleni na základě svých zkušeností a ochotě pracovat ve prospěch regionu.

### 11.3. Existence pracovních skupin

MAS Šluknovsko vytvořila 5 pracovních skupin, z nichž se 2 zabývají sledovanou problematikou. Jedná se o:

**1. Komisi pro zemědělství ve složení**

- ⇒ Toman Kamil, ing. (PRO-BIO, svaz ekologických zemědělců)
- ⇒ Kudla Luboš (samostatně hospodařící zemědělec)
- ⇒ Houdek Petr (samostatně hospodařící zemědělec)
- ⇒ Dastych Petr (zemědělská farma DASTYCH)
- ⇒ Dvořáková Alena (Kozí farma „Žofín“)
- ⇒ Bílek Petr, ing. (ZEMSPOL, s. r. o.)
- ⇒ Kudlová Lucie (mladý zemědělec)

**2. Komisi pro zapojení žen a mladých lidí ve složení**

- ⇒ JUDr. Michaela Pretschová (Advokátní kancelář, Varnsdorf)
- ⇒ Lucie Kudlová (mladý zemědělec, Horní Podluží)
- ⇒ Alena Dvořáková (Kozí farma „Žofín“, Horní Podluží)
- ⇒ Ing. Dana Vorlová (SŠS a cestovního ruchu, Varnsdorf)

Při své činnosti v přípravě SPL byl kladen důraz, aby nastavení fichí odpovídalo potřebám a řešilo konkrétní problémy sledovaných skupin (3 fiche jsou zcela zaměřeny na zemědělce, 1 fiche podporuje mladé zemědělce, všechny fiche předpokládají účast mladých lidí a žen).

**Zemědělci patří v MAS Šluknovsko k neaktivnějším členům.** Předseda MAS pan Luboš Kudla je samostatně hospodařící zemědělec.

**Ženy v MAS tvoří 36 % členů.** Také sekretariát v současné době tvoří ženy.

**Zapojení mladých lidí je dlouhodobým cílem,** který si MAS vytyčila v rámci své dlouhodobé činnosti. Tento cíl se mj. odráží v jednotlivých fichích.

**Aktivní zapojení výše uvedených skupin prostřednictvím orgánů MAS a odborných komisí lze očekávat i v souvislosti s realizací SPL.**